

••• Utvecklingsplan Hertsön och Lerbäcken



Fördjupning av översiktsplan (FÖP)
Granskningshandling

Dokumenttyp: Utvecklingsplan, granskningshandling
Dokumentnamn: Utvecklingsplan Hertsön och Lerbäcken
Dokumentansvarig: Anna Lindh Wikblad
Senast reviderad: -
Fastställt: Ej fastställt
Beslutinstans: Kommunfullmäktige
Giltighetstid: 2019 - 2039
Dokument gäller för: Alla förvaltningar



VISION & RIKTNINGAR

Ger en bild av det samhälle vi vill nå och visar de strategier som är avgörande för Luleå halvvägs till visionens år 2050.



PROGRAM & UTVECKLINGSPLANER

Tydliggör Luleå kommuns vilja och innehåller angreppssätt och principer för alla verksamheters arbete för att nå visionen. Program och utvecklingsplaner är också kommunens översiktsplan.



PLANER & RIKTLINJER

En plan visar enskilda nämnders långsiktiga ambitioner, insatser och förhållningssätt. En riktlinje visar på en hållning i en fråga som rör samhällets utveckling och ger vägledning i arbetet.

Innehåll

1.1 För att nå Vision Luleå 2050	3
1.2 Begrepp	4
1.3 Syfte och avgränsning	5
1.4 Historia och nuläge	8
2 Dialoger	9
3 Generella riktlinjer	10
Barn och unga	11
Arbete, hälsa och trygghet	12
Demokrati	13
Mötesplatser	14
Resor och transporter	15
Grönområden och vattenområden	16
Klimat, energi och tekniska anläggningar	17
Hänsyn – riksintressen	20
Hänsyn – naturvärden och kulturmiljövärden	21
Bebyggelse – tät struktur	22
Bebyggelse – verksamhetsområden	23
4 Områdesvisa rekommendationer	24
Hertsö centrum	25
Avaviksvägen	25
Hertsöheden	26
Hertsöfältet	27
Kalvholmen	28
5.1 Konsekvenser	29
Kartor	30
Bilagor	
Miljökonsekvensbeskrivning	
Samrådsredogörelse	

1.1 För att nå Vision Luleå 2050

Vision Luleå 2050 & Riktningarna

Vision Luleå 2050 visar hur vi vill att det ska vara i Luleå i framtiden. Riktningarna beskriver de långsiktiga strategierna för utvecklingen av samhället.

Program

Program till Vision Luleå 2050 ger principer och rekommendationer för vad kommunen ska arbeta för på lång sikt. Innehållet i programmet tar hänsyn till globala, nationella och regionala mål inom olika områden. Det är vår översiktsplan för hela kommunen. Program och utvecklingsplaner är dokument som visar hur vi ska nå Vision Luleå 2050.

Översiktsplanen består av flera delar där programmet är huvuddokumentet. De andra delarna är kartorna, konsekvensbeskrivningen och bilagorna.

Utvecklingsplan

Utvecklingsplanen är en fördjupning av översiktsplanen. Det betyder att de principer som finns i Program till Vision Luleå 2050 ska bli tydligare och mer konkret för ett utpekade område. Syftet är att ge en långsiktig riktning för utvecklingen med riktlinjer och rekommendationer som blir vägledande för alla kommunala verksamheter. Utvecklingsplanen är en del av översiktsplanen med ett 20 års perspektiv.

När en ny utvecklingsplan antas ersätter den delar av översiktsplanen.

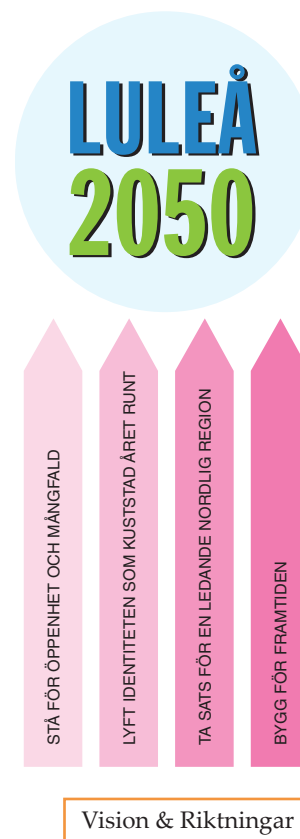
Verksamhetsplaner

Verksamhetsplaner tas fram av alla kommunala verksamheter med konkreta åtgärder för att förverkliga Program och utvecklingsplaner.

Andra planer som är långsiktiga och berör geografiska områden eller sakområden ska förhålla till program och utvecklingsplaner (översiktsplanen). Det kan handla om grönpän, skolplan, äldreplan, plan för olycksförebyggande arbete med flera planer.

Nuläge

Under 2017-2019 pågår ett arbete med att revidera översiktsplanen i syfte att förenkla och förbättra innehållet. Arbetet med revideringen och framtagande av nya utvecklingsplaner samt andra planer görs i samverkan så att innehållet i dokumenten stämmer överens med varandra.



Läs mer på www.lulea.se/2050

1.2 Begrepp

Hållbar utveckling

Vision Luleå 2050 baseras på viljan att samhällsutvecklingen ska ske med ett helhetsperspektiv. Kommunens förvaltningar och bolag ska arbeta samordnat för att styra samhället mot en ekologiskt, socialt och ekonomiskt hållbar utveckling.

Utvecklingsplaner

Inför ett beslut om att ta fram en utvecklingsplan prioriteras områden med hjälp av analyser av behov, möjligheter, brister, efterfrågan mm. Beslutet fattas av kommunfullmäktige. Innehållet styrs delvis av lagstiftningen.

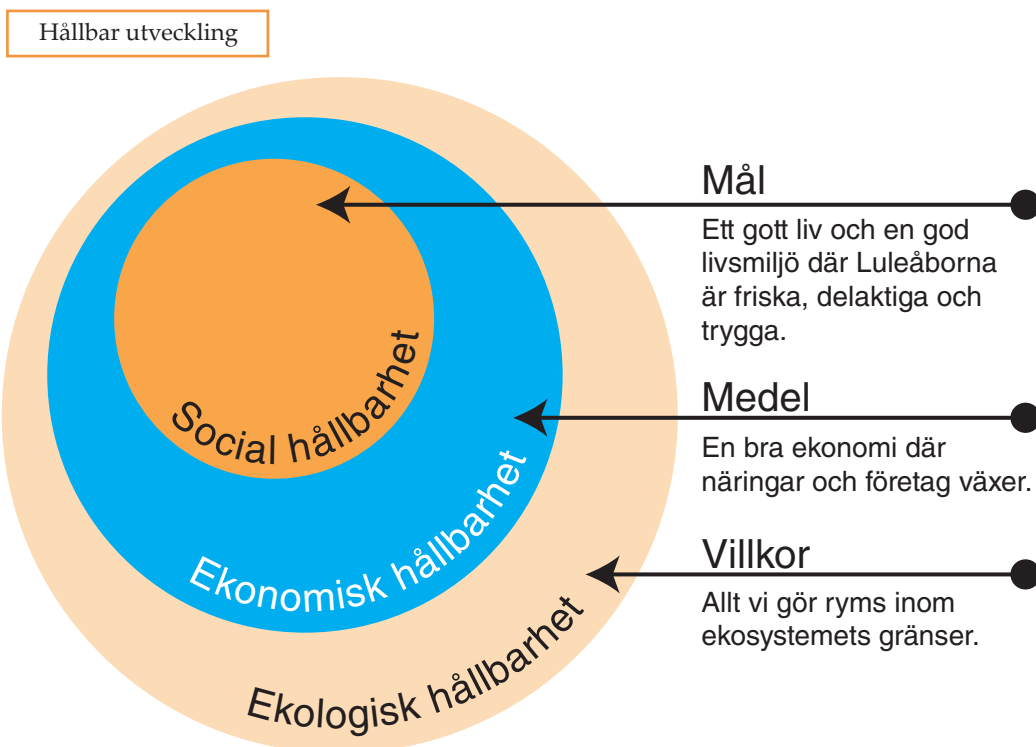
Utvecklingsplaner tas fram för stadsdelar, samlande byar och andra geografiska områden. Dessa ska vara vägledande för samhällets utveckling samt för användning av mark och vatten och de ska bygga på historia, nutid och framtid. Utvecklingsplanen ska hantera alla typer av samhällsfrågor och tas fram i samverkan med det civila samhället och andra viktiga aktörer.

Riktlinjer

Riktlinjer är ett begrepp i utvecklingsplanerna. De är övergripande och generella insatser på längre sikt. De ger en anvisning som uttrycks i text och ibland syns de även på kartan. Riktlinjerna visar vårt förhållningssätt till olika frågor och områden, de visar hur vi vill att utvecklingen ska vara.

Rekommendationer

Rekommendationer är ett begrepp som används i program och utvecklingsplaner. De ger rekommendationer för användningen av mark eller vatten. Rekommendationerna beskriver vad som ska ske på en plats och visas på kartor. De ger anvisningar för planering och visar gjorda ställningstaganden.



1.3 Syfte och avgränsning

Utvecklingsplanernas syfte är att fördjupa intentionerna i program till Vision Luleå 2050. Utvecklingsplanen hanterar alla typer av samhällsfrågor. De ska visa vilka prioriteringar som behövs för att Hertsön och Lerbäcken ska närma sig socialt, ekonomiskt och ekologiskt hållbara stadsdelar.

Det innebär att utvecklingsplanerna ska:

- Ge riktlinjer och rekommendationer för områdets utveckling
- Beskriva hur det unika och positiva kan stärkas
- Ge utrymme för bostäder och arbetsplatser
- Visa avvägningar mellan olika intressen och motiven för dessa
- Vara ett underlag för att rikta och samordna Luleå kommuns arbete.

Rekommendationer från ÖP 2013 för Hertsön och Lerbäcken:

- Ny sammanhängande bebyggelse med bostäder och arbetsplatser ska lokaliseras till Hertsöns östra förlängning och till Hertsöheden
- Vid planering av ny bebyggelse ska koppling mellan Hertsön och Ormberget-Hertsölandets naturreservat särskilt beaktas
- Möjlighet att ta sig till stranden och använda strandområdet för rekreation ska utvecklas
- Koloniområdet ska utökas österut
- Kalvholmen ska utredas som nytt naturreservat
- Biblioteket och dess funktion som mötesplats ska prioriteras
- Hertsövägen ingår i huvudvägnätet för motordriven trafik och framkomlighet ska prioriteras
- Området ska prioriteras enligt Valfärdsredovisning 2012
- Utvecklingsplan ska tas fram.

Utvecklingsplanen för Hertsön och Lerbäcken konkretiserar översiktsplanen med ett tidsperspektiv på 20 år.

Planen ska resultera i att:



SKAPA MÖJLIGHETER FÖR ETT NYTT BOSTADSOMRÅDE



SKAPA MÖJLIGHETER FÖR NYA ARBETSPLATSOMRÅDEN



STÄRKA HERTSÖ CENTRUM



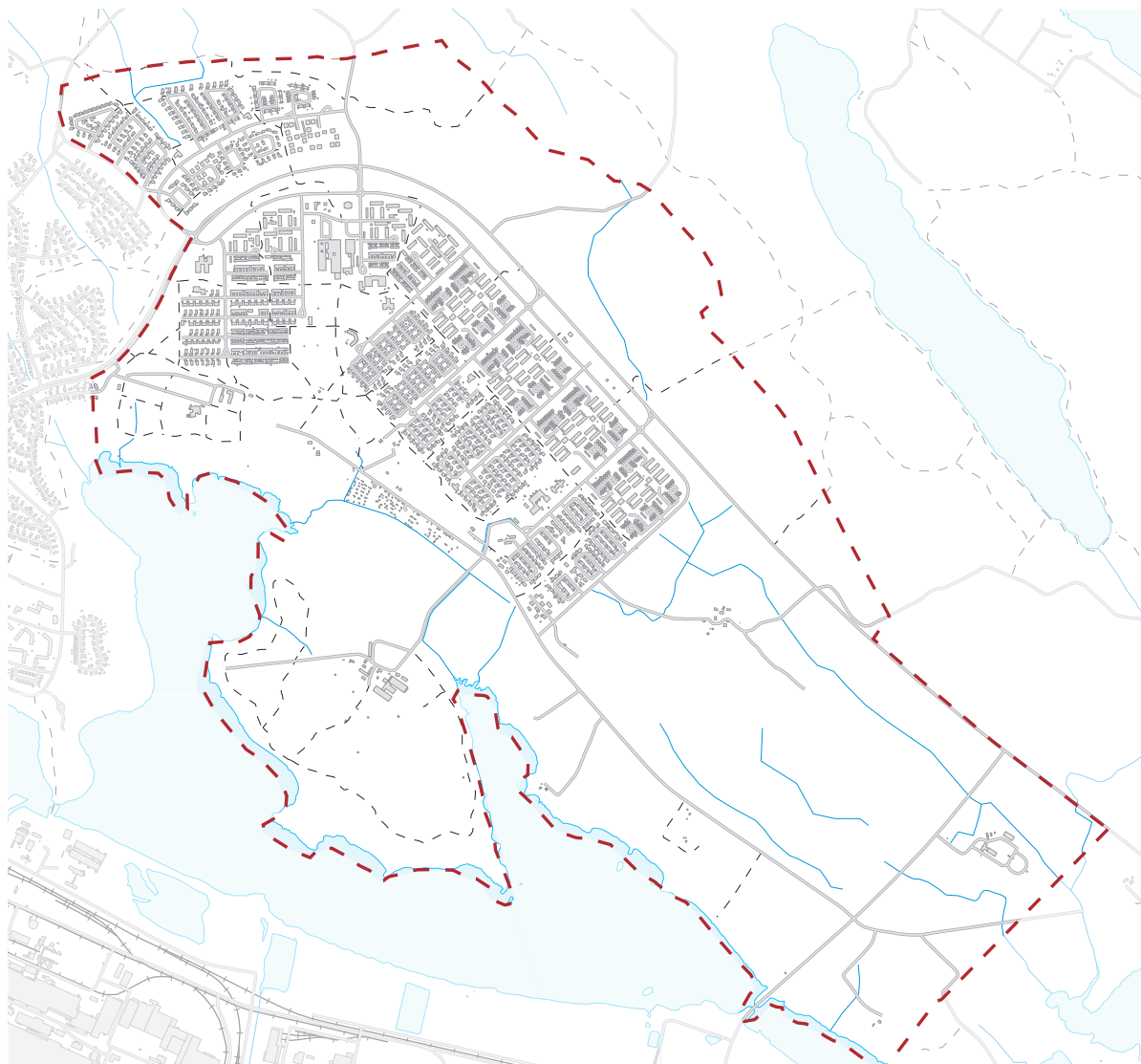
ÖKA MÖJLIGHETER TILL SOCIAL SAMVARO OCH STÄRKA OMRÅDETS MÖTESPLATSER



STÄRKA REKREATION OCH NATURVÄRDEN

Avgränsning

I framtagandet av utvecklingsplanen har de områdesrekommendationer som finns i Översiktsplan 2013 vidareutvecklats och konkretiserats. För att få en bred och samlad bild av Hertsön och Lerbäcken har även en bedömning gjorts för att avgöra inom vilka områden kvaliteten behöver höjas. Bedömningen är gjord med verktyget Hållbar Stadsdel (HåSta) som är framtaget speciellt för att säkerställa att utvecklingsarbete sker enligt översiktsplanen och därigenom för en hållbar utveckling. Verktyget innehåller indikatorer och en beskrivning av vad som är hög respektive låg kvalitet.



Röd markering visar den geografiska avgränsningen för utvecklingsplanen



Promenadstig på Hertsön. Foto: Malin Svedjeholm

1.4 Historia och nuläge



Bröderna Rutkvists ägor och gård på Hertsön från 50-60 talet. Foto: Nils Ahlstrand

Från 1300-talet till nutid har Hertsön utvecklats från en jordbruksby som faktiskt låg på en ö, till Luleås geografiskt största stadsdel med ung befolkning och aktiva föreningar.

Hertsön har under flera sekel varit en jordbruks- och fiskeby med bland annat laxfiske som en viktig näring. Hertsön fick troligtvis sitt namn under 1300-talet och då efter den första bosatta. Herse var ett vanligt mansnamn på den tiden och eftersom Hertsön då var en ö blev det Herses ö.

Första gången Herrszön omnämns är 1543 i Gustav Wasas jordebok. 1559 bodde fem familjer med sammanlagt 30 personer i Hertsö by. Här fanns också kor, hästar, får, getter och svin. Under 1900-talets första år fick Hertsö by landsväg till Luleå. På 1930-talet fanns 21 lantgårdar som till 1960-talets mitt hade reducerats till fyra bönder med 5 hästar och 35 kor. Laxfisket har under hela perioden bidragit starkt till hushållens välbefinnande.

Expansionen på Norrbottens järnverk AB (NJA) under slutet av 1960-talet och början av 1970-talet bidrog till en kraftig befolkningstillväxt i Luleå. Hertsön blev den stadsdel där många nyinflyttade bosatte sig. Planeringen av den nya stadsdelen påbörjades under 1960-talets andra halva och hela stadsdelen var färdigbyggd vid slutet av 1970-talet.

Hertsön är Luleås största stadsdel till ytan och har 2017 tillsammans med Lerbäcken 6 400 invånare. Det är en ung stadsdel där 23 % av de boende är under 18 år.

Hertsön är ett mångkulturellt område med rikt föreningsliv, aktiv områdesgrupp och väl utbyggd samhällsservice med livsmedelsbutik, restauranger, frisörer, bibliotek, fritidsgård samt förskolor och skolor för låg-, mellan- och högstadium. Badhuset är rivet men detaljplan för ett nytt pågår. På Hertsön finns även en hälsocentral. Luleås första och största koloniträdgårdsområde finns på Hertsön.

Hertsöns bostadsområde kompletterades i mitten av 1970-talet med ett villaområde norr om Hertsövägen. Området fick namnet Lerbäcken av den bäck som rinner genom området. Lerbäcken består av villor, radhus och några hyreshus.

Lerbäcken har anslutning till Ormbergets fritidsområde och dess elljusspår och motionslingor. Det gränsar även till Ormberget – Hertsölandets naturreservat.

Hertsö centrum med samhällsservice och kommersiellt utbud fungerar som stadsdelscentrum åt både Hertsön och Lerbäcken. Hela centrum är nyligen ombyggt.

2 Dialoger

Uppdragsbeskrivningen för utvecklingsplanen togs fram av en arbetsgrupp med kommunala förvaltningar och Lulebo som arbetat för utveckling på Hertsön och Lerbäcken. Ett nära samarbete har funnits med Hertsöns områdesgrupp.

I början av arbetet gjordes en kartläggning för att tydliggöra vilka intressenter som är berörda men inte så lätta att nå. En öppen politikerledd medborgardialog genomfördes i februari 2016. För att samla in ytterligare synpunkter har riktade dialoger genomförts av politiker på Hertsöns dagverksamhet, mötesplatsen Hertsöns hjärtpunkt samt medborgardialoger med utrikesfödda och äldre. Förutom medborgardialoger har dialoger hållits med bland annat unga på fritidsgården, småbarnsföräldrar, skolpersonal och ridklubben för att få fram mer kunskap och kännedom kring frågorna.

Samtliga dialoger har dokumenterats och finns tillgängliga på hemsidan. De synpunkter som kommit fram har sammanställts och varje synpunkt har beaktats i de prioriteringar som gjorts. Synpunkter som lyfts fram är bland annat vikten av att det finns badhus och fritidsgård, bänkar efter gång- och cykelvägar och i centrum, cykelväg till Lövskår, placering av snöupplag, lekplatser, arbetstillfällen.

En medborgardialog är ett samtal om samhällsfrågor där medborgare och förtroendevalda är delaktiga och där allmänintresset, det som är viktigt för alla, står i centrum. En medborgardialog omfattar inte bara de som bor i Luleå utan kan även inkludera till exempel unga som går i kommunens skolor eller näringsidkare som verkar i Luleå.

Dialog har även skett med Länsstyrelsen.

I april 2018 har förslaget till Utvecklingsplan Hertsön och Lerbäcken skickats ut för samråd till berörda regionala myndigheter, fastighetsägare till flerfamiljshus och kyrkor, Hertsöns områdesgrupp, kommunala förvaltningar och bolag.

Ett särskilt möte med medborgare hölls i juni 2018 där 35 medborgare deltog och lämnade synpunkter på utvecklingsplanen. Dessutom har synpunkter lämnats in till Hertsöns bibliotek, Hertsöns hjärtpunkt samt via webben. De synpunkter som är av verksamhetskaraktär har vidareförmedlats till respektive kommunal verksamhet. Sammanställning av alla synpunkter som kommit in finns i samrådshandlingen.

De synpunkter som direkt berör en kommunal verksamhet och är av verksamhetskaraktär har skickats till respektive verksamhet för bedömning om åtgärd ska göras.



3 Generella riktlinjer

Generella riktlinjer och rekommendationer ska bidra till att nå utvecklingsplanens syfte och de omfattar därför alla typer av samhällsfrågor. De är generella då de gäller i hela utvecklingsplanens geografiska område.

Genomförande

Tidsperspektivet för genomförande av utvecklingsplanens riktlinjer och rekommendationer är 20 år. Ansvarig nämnd anges inom parentes. Det är respektive nämnd som i sina verksamhetsplaner prioriterar när en åtgärd ska genomföras.

Uppföljning

Uppföljning av utvecklingsplanen ska göras varje mandatperiod.

Förkortningar	
KS	Kommunstyrelsen
BUN	Barn- och utbildningsnämnden
KFN	Kultur- och fritidsnämnden
MBN	Miljö- och byggnadsnämnden
SBN	Stadsbyggnadsnämnden



Hertsövägen. Foto: Luleåfotograferna

Barn och unga

Forskning visar att goda skolresultat är den avgörande och starkaste skyddsfaktorn för barn och ungas hälsa och framtida möjligheter till arbete. Barn som lever i socioekonomisk utsatthet lyckas sämre i skolan och har sämre hälsa än barn som växer upp med hög socioekonomisk status. På Hertsön och Lerbäcken finns behov att öka andelen elever som får behörighet till gymnasiet och att färre barn lever i ekonomiskt utsatta familjer.

På Hertsön finns det förskolor och skolor från förskoleklass till högstadium. Hertsöskolan har spetsutbildning i matematik där elever i årskurs 6 kan läsa grundskolans matematik under åk 7 och åk 8 och under årskurs 9 fördjupning i matematik från gymnasiekurser.

Riktlinjer

- Skolan ska fördela resurser så att de som har större behov ska ha en större tilldelning. (BUN)
- Elevers möjlighet till delaktighet och inflytande ska stärkas för att lägga grunden för delaktighet och demokrati i framtiden. (BUN)
- Vidareutveckla samverkan mellan skola, hem och civilsamhälle för läxhjälp utanför skoltid. (BUN)
- Biblioteket ska genomföra läsfrämjande insatser som bidrar till det livslånga lärandet. (KFN)
- Genom samverkan med civilsamhället ska barn och unga i ekonomisk utsatthet ges ökad möjlighet till en aktiv och meningsfull fritid. (KFN)
- Genom uppsökande arbete ska föräldrar, barn och unga erbjudas rätt stöd så tidigt som möjligt. (SN)
- Tillsammans med externa parter utveckla utlåningsverksamhet av idrotts- och fritidsutrusning. (KFN)



Barn från Norrgårdens förskola. Foto: Mari-Louise Larsson

Hållbarhetsbedömning Barn och unga

Om hela utvecklingsplanen genomförs ger det:

- + Ökade möjligheter för alla att påverka sitt liv och sin omgivning
- + Höjd utbildningsnivå
- + Ökad jämlikhet i hälsa

Arbete, hälsa och trygghet

Att ha arbete eller sysselsättning bidrar till god hälsa. På Hertsön behöver andelen i arbete öka, speciellt bland kvinnor. Hertsön och Lerbäcken har behov av fler arbetstillfällen. Genom att utveckla befintliga och nya arbetsplatser skapas förutsättningar för fler arbeten på Hertsön och Lerbäcken. Se mer under Bebyggelse - verksamhetsområden.

Hertsön och Lerbäcken har en positiv utveckling av trygghet men behöver ha fortsatt fokus på trygghetsfrågor. Klottar och nedskräpning bidrar till att trivseln och tryggheten påverkas.

Fysisk inaktivitet är en stor bidragande orsak till ohälsa. Andelen fysiskt aktiva i området behöver öka.

Riktlinjer

- Stödja personer som finns utanför ordinarie arbetsmarknad genom arbetsmarknadsförvaltningens verksamheter. (KS)
- Insatser för att få fler i arbete eller studier ska prioriteras dels genom att Vuxenutbildningen arbetar med uppsökande verksamhet och dels genom riktade insatser i området. (KS)
- Minska beroendet av försörjningsstöd genom riktade insatser med särskilt fokus på barnfamiljer. (KS)
- Arbetsmarknadsförvaltningens jobbcoacher ska arbeta riktat mot områdets företag. (KS)
- Viktiga funktioner som främjar fysisk aktivitet friluftsliv och rekreation ska finnas inom området. (KFN)
- Ytor som uppmuntrar till spontanidrott och fysisk aktivitet för alla åldersgrupper ska finnas nära bostaden. (SBN)



Praktikanter på Bazar. Foto: Susanne Lindholm

Hållbarhetsbedömning Arbete, hälsa och trygghet

Om hela utvecklingsplanen genomförs ger det:

- + Förstärkt företagsklimat
- + Ökad möjlighet till egen försörjning
- + Ökad jämlikhet i hälsa
- + Förbättrade möjligheter till rekreation

Demokrati

Nationella mätningar visar att valdeltagandet i riket är lägre bland unga och bland förstagångsväljare, unga män röstar dessutom i lägre utsträckning än unga kvinnor. Statistik visar även att erfarenheten av deltagande i det första valet påverkar benägenheten att rösta i senare val. Detta innebär att insatser för ökat deltagande riktat till unga har goda möjliga effekter på valdeltagandet. Valdeltagandet i området bör öka.

Att kunna ta del av samhällsinformation, kunna påverka sin närmiljö och hitta kontaktvägar till myndigheter och kommunens verksamheter utgör grunden för att kunna vara delaktig i samhället. Informationen om aktiviteter och aktualiteter i stadsdelen uppfattas som god.

Riktlinjer

- Insatser för ökat valdeltagande med särskilt fokus på unga och utrikesfödda ska genomföras. Insatserna ska inriktas på att öka kunskapen och stimulera det politiska intresset. (KS)
- Biblioteket ska fungera som en samlingsplats för stadsdelens invånare där dialog om aktuella samhällsfrågor kan föras. Där erbjuds hjälp att orientera sig bland samhällsinformation i den digitala världen. Fri tillgång till internet ska finnas. (KFN)
- Kontakten mellan boende/besökare och föreningar, myndigheter samt andra samhällsfunktioner ska förenklas. (KS)
- Ungas förmåga att utöva inflytande ska stärkas (KFN)
- En sammanhållande funktion som samordnar och stödjer engagemang i samverkan med kommun, näringsliv och civilsamhälle ska behållas och utvecklas. (KFN)



Tunneln under Backmyrvägen har utsmyckats av ungdomar. Foto: Lena Heberg

Hållbarhetsbedömning Demokrati

Om hela utvecklingsplanen genomförs ger det:

- + Ökade möjligheter att påverka sitt liv och sin omgivning
- + Ökad framtidstro
- + Ökad upplevelse av trygghet

Mötesplatser

I ett samhälle där olikhet är en tillgång behövs många slags sammanhang och platser som lockar till möten mellan människor. Området har idag ett väl fungerande och mångkulturellt föreningsliv och många tydliga och öppna mötesplatser för boende och besökare. Dessa är viktiga att behålla och utveckla för att det även fortsättningsvis ska vara enkelt att ha ett rikt socialt liv med platser för möten, kultur och rörelse.

Riktlinjer

- Kommunala lokaler för olika ändamål och gruppstorlekar ska i högre grad samnyttjas och utvecklas som mötesplatser för medborgare och civilsamhälle. (KFN)
- En fritidsgård ska finnas i området. (KFN)
- Det ska finnas en tillgänglighetsanpassad stadsdelslekplats och lekplatser som är utformade för olika åldrar. (SBN)
- Barn ska ha gångavstånd till närmaste lekplats. (SBN)
- Det ska finnas fler sittplatser där människor vistas och rör sig. (SBN)
- Kommunen ska prioritera insatser och samverka med områdets fastighetsägare och lokala aktörer för att tillsammans bidra till hela och rena utomhusmiljöer. (SBN)
- Ansvar mellan kommun och fastighetsägare ska tydliggöras för att få bättre drift och underhåll av utomhusmiljöer. (SBN)



Hertsö Miljögård. Foto: Susanne Lindholm

Hållbarhetsbedömning Mötesplatser

Om hela utvecklingsplanen genomförs ger det:

- + Förbättrat företagsklimat
- + Ökad upplevelse av trygghet och trivsel
- + Ökade möjligheter till lek och rekreation
- + Ökad attraktionskraft för området

Resor och transporter

Gång- och cykelnätet är väl utbyggt vilket gör det lätt att ta sig till och från övriga delar av stadsbygden och även inom Hertsön och Lerbäcken. Brister i skyltningen gör det svårt att orientera sig i området och hitta och förstå stadsdelens funktioner. Cykelbana till Lövsjär saknas.

Bussförbindelserna gör det enkelt att resa till och från Hertsön med buss. Utformning och tillgänglighet på busshållplatser och gång- och cykelvägnät ska underlätta hela resan.

Vägnätet in mot centrum och inom området är väl utbyggt. Detaljplanearbete pågår för Kronanvägen i syfte att binda ihop Hertsön och Lerbäcken med Björkskatan. Villa- och bostadsgatorna är byggda som slingor vilket förhindrar genomfartstrafik och håller nere hastigheterna. Många av gatorna har stora brister i underhållet. Matargatorna är breda, långa och raka vilket inbjuder till höga hastigheter.

Det finns behov av en anslutning, Norrleden, mellan Luleå hamn och E4 via Hertsön och Lerbäcken för att säkerställa framtida transporter till och från hamnen.

Riktlinjer

- Gång- och cykelvägnätet inom Hertsön och Lerbäcken ska ge korta och lättorienterade vägar mellan stadsdelens olika områden och ha hög framkomlighet. Att gå eller cykla genom området ska vara tryggt, ge upplevelser och utblickar och möjlighet till vila. (SBN)
- Gång och cykelvägar ska finnas längs matargatorna. (SBN)
- Cykelparkering ska finnas nära stora besöksmål som skola, affär, badhus etc. (SBN)
- För att underlätta orientering till och inom området samt för att lättare hitta viktiga målpunkter ska en skyltningsplan för målpunkter tas fram. (SBN)
- Kollektivtrafiken till Hertsön och Lerbäcken ska ha bibehållen hög kvalitet. (KS)
- Det ska finnas hållplatser som är belysta, hela och rena inom 300 meter från bostaden. De ska vara tillgängliga för personer med särskilda behov. (SBN)
- Vid exploatering och inflyttning i nya områden ska det i ett tidigt skede finnas bra kollektivtrafik. (KS)
- På huvudvägnätet för biltrafik ska den motordrivna trafikens framkomlighet prioriteras med få korsningar, god trafiksäkerhet samt separata vägar för gång- och cykeltrafik. Där många oskyddade trafikanter korsar en huvudgata ska framkomligheten för dessa prioriteras genom exempelvis sänkt hastighet, övergångsställen, trafikljus. (SBN)
- I samband med upprustning av gator eller vatten- och avloppsledning ska gatorna smalnas av. (SBN)
- Plats ska reserveras för Norrleden för förbindelse mellan Luleå hamn och E4. (SBN)

Hållbarhetsbedömning Resor

Om hela utvecklingsplanen genomförs ger det:

- + Minskad påverkan av olika miljöfaktorer som buller, luftföroreningar och partiklar
- + Ökad resurseffektivitet och minskad klimatpåverkan
- + Ökad möjlighet till fysisk aktivitet
- + Ökad trafiksäkerhet och upplevelse av trygghet

Grönområden och vattenområden

På Hertsön och Lerbäcken finns stora grönytor med olika kvaliteter och funktioner. Variationen med naturmark, parkmark och besöksområden är en tillgång för området. Kalvholmen är ett område med höga naturvärden, närhet till vatten och en ridanläggning som lockar människor från andra stadsdelar. Området har potential att utvecklas för bostadsnära rekreation.

Grönstrukturen inne bland bebyggelsen har ganska låg kvalitet för biologisk mångfald och ekosystemtjänster. Ormberget-Hertsölandets naturreservat och det gröna stråket längs Kalvholmens strand mot Hertsöfjärden har stor biologisk mångfald och ger utrymme för rekreation. Ormberget-Hertsölandets naturreservat med unika naturvärden är besöksmål för luleåbor och besökare utifrån. På Hertsön finns stadens största koloniområde.

Hertsöfjärden är på många sätt påverkad av människan men hyser också höga naturvärden. Området är recipient för industrierna på Svartön vilket ger påverkan på vattenkvalitet och temperatur. Vattenförekomsten uppnår inte miljökvalitetsnormen god ekologisk och kemisk status. Fjärdens struktur är delvis artificiell genom utfyllnader för industriområdet. Dess utlopp är reglerat genom en fördämning som höjer och jämnar ut vattenståndet. Hög bioproduktion och grunda vikar är gynnsamt för fiskfaunan och fågellivet är rikt. Fjärden är en viktig rastlokal för vårflyttande fåglar då vattnet är öppet tidigt på säsongen.

Riktlinjer

- Befintliga värden ska bevaras och ges utrymme att utvecklas. (SBN)
- Större områden nära bostäder för friluftsliv, rekreation och odling ska säkerställas. (SBN)
- Naturreservaten ska vara lätta att nå från bostadsområdena. (SBN)
- Den ekologiska och kemiska statusen i angränsande vattenförekomster ska inte påverkas negativt av planens genomförande. (MBN)



Ormberget - Hertsölandet. Foto: Thomas Öberg

Ekosystemtjänster är de tjänster och produkter som naturen ger oss människor gratis och som bidrar till vårt välbefinnande. Exempel är pollinering, vattenrening, klimatreglering, råvaror, livsmedel, skönhetsupplevelser och rekreation.

Miljökvalitetsnormer är bestämmelser om den kvalitet som mark, vatten, luft eller miljön i övrigt ska ha. Miljökvalitetsnormer finns för alla större vattenförekomster, som t ex sjöar och vattendrag och beskriver vilken vattenkvalitet som ska uppnås vid en viss tidpunkt. I de flesta fall är normen att vattnen ska ha minst god ekologisk och kemisk status.

Hållbarhetsbedömning Grönområden och vattenområden

Om hela utvecklingsplanen genomförs ger det:

- + Ett långsiktigt skydd för ett värdefullt natur- och rekreationsområde
- + Ökade möjligheter för alla att nå natur
- + Ökade möjligheter till rekreation
- Minskad yta för grönområde

Klimat, energi och tekniska anläggningar

Längs norrbottenskusten finns goda förutsättningar för elproduktion med solceller men i området finns ingen känd produktion av energi. Fjärrvärmen är väl utbyggd och alla byggnader har möjlighet att anslutas till nätet. Hushållen i området har en total energianvändning per yta som är högre jämfört med andra stadsdelar. I området finns två återvinningsstationer för insamling av tidningar och förpackningsmaterial. Alla hyreshus har full källsortering och även tillgång till grovsoprum.

Ett förändrat klimat kommer att medföra varmare vintrar, högre risk för kraftig nederbörd och en stigande vattennivå. Inga anläggningar eller byggnader ligger inom riskzonen för 100 års flöde i älv och 100 års vattenstånd i havet. Vid kraftiga regn kan lokala översvämningar uppstå.

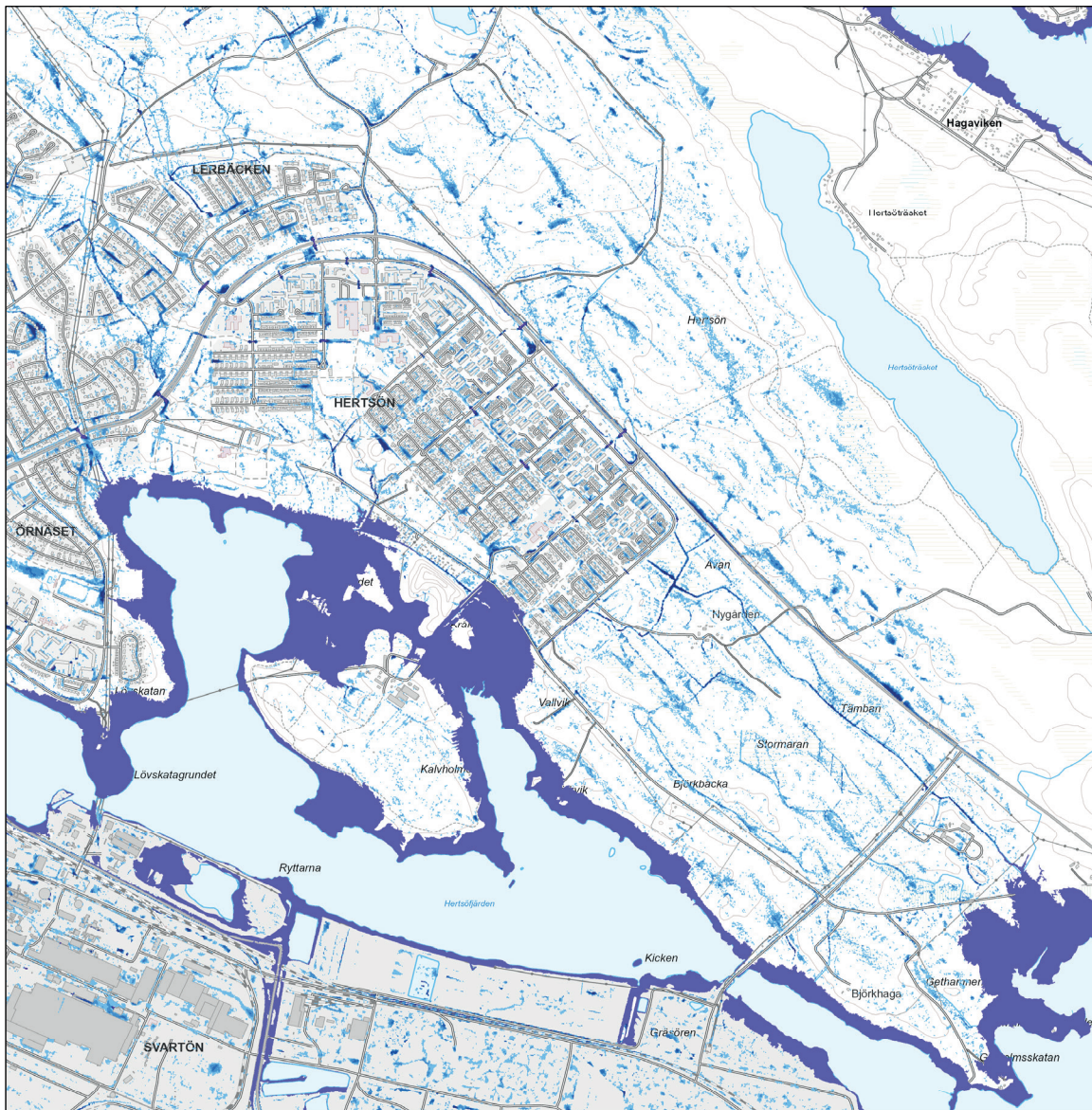
Riktlinjer

- Systemet för dricksvatten och avlopp ska utformas och dimensioneras för ett förändrat klimat. (SBN)
- Dagvattensystemet ska utformas för fördröjning av vattenflöden. (SBN)
- Vid skyfall ska vattenflödets fria vattenväg för avrinning mot recipient säkras. (SBN)
- Dagvattenrening ska övervägas vid förtätning och utveckling av planområdet. (SBN)
- Inom område med risk för översvämning ska markanläggningar, byggnader, samhällsviktiga funktioner och övrig infrastruktur utformas översvämningssäkra. (SBN)
- Trygghetsboende, omsorgsboende, förskolor mm ska förses med anordningar för att undvika höga temperaturer inomhus. Utomhusmiljöer ska kunna erbjuda platser med skugga och svalka. (SBN)
- Vid nybyggnationer ska möjligheten att bygga anläggningar för lokal energiproduktion som solkraft beaktas. (KS)
- De nya bebyggelseområdena ska anslutas till fjärrvärmenätet. (KS)
- Distribution av el till samtida verksamhetsområden ska säkerställas inom området. (KS)
- Områden för lagring och mellanlagring av snö ska finnas i hela området. (SBN)
- Insamling av återvinningsmaterial ska i första hand ske genom fastighetsnära hämtning. Återvinningsstationer ska finnas i tillräckligt antal för god tillgänglighet. (KS)
- En utbyggnad av vatten- och avloppsnätet krävs för exploatering av nya bebyggelseområden. Nya byggnader och anläggningar får inte försvåra tillkomsten av ledningar för vatten och avlopp. (SBN)

Hållbarhetsbedömning Klimat, energi och tekniska anläggningar

Om hela utvecklingsplanen genomförs ger det:

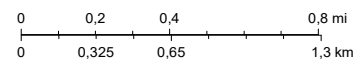
- + Minskade samhällsekonomiska kostnader på lång sikt
- + Ökad resurseffektivitet
- + Förbättrade förutsättningar för förnyelsebar energi
- + Förbättrad säkerhet



januari 24, 2019

1:18 000

Dagens 100-årsregn och havsnivån +2,5 m





Kirskål på Hertsön. Foto: Malin Svedjeholm

Hänsyn – riksintressen

Riksintressen är geografiska områden som har pekats ut för att de har nationellt viktiga värden och kvaliteter. Områden kan vara av riksintresse både för bevarande och exploatering men också för näringar. Utvecklingsplanen ska redovisa riksintressen och hur dessa påverkas.

Friluftsliv - Norrbottens skärgård

Grund för riksintresset, Miljöbalken 3 kap 6§

Stora delar av kuststräckan öster om E4 omfattas av riksintresse för friluftsliv. Området har särskilt goda förutsättningar för upplevelser i natur och/eller kulturmiljöer samt för friluftaktiviteter och vattenanknutna friluftaktiviteter.

Planområdet berörs delvis av riksintressets utbredning och områden med höga värden för friluftslivet säkerställs. Ny bebyggelse inom delar av riksintresset kan tillkomma utan påtaglig skada på riksintressets värden. Åtgärder som ökar allmänhetens tillgänglighet till Ormbergets - Hertsölandets naturreservat bidrar positivt på riksintresset.

Turism och friluftsliv

Grund för riksintresset, Miljöbalken 4 kap 2§

Riksintresse Norrbottens skärgård omfattar kustområde och skärgård i Norrbotten. Området är utpekad av riksdagen för dess höga natur- och kulturvärden. De intressen som särskilt ska bevakas är turismens och friluftslivets intressen.

Planområdet berörs av riksintresset men ska inte utgöra ett hinder för utvecklingen av befintliga tätorter. Ny bebyggelse kan tillkomma utan påtaglig skada på riksintressets värden. Åtgärder som ökar allmänhetens tillgänglighet till Ormbergets - Hertsölandets naturreservat bidrar positivt på riksintresset.

Totalförsvaret

Grund för riksintresset, 3 kap 9§

Hela planområdet berörs av totalförsvarets MSA-yta och stoppområde för objekt högre än 45 meter samt influensområde för väderradar.

Planområdet berörs även av ett av försvarets lågflygningsområden som är områden av betydelse för totalförsvarets militära del. Ingen ny bebyggelse eller andra åtgärder ska vidtas som innebär risk för påtaglig skada på riksintresset eller ett område av betydelse för totalförsvarets militära del.

Riksintresset innebär att alla nya byggnader inom



Naturreservatet Ormberget-Hertsölandet.
Foto: Sture Westerberg

influensområdet som är över 20 meter höga från marknivå ska samrådats med försvarsmakten.

Kommunikationer

Grund för riksintresset, Miljöbalken 3 kap 8§

Flyg

Luleå airport är en flygplats av riksintresse. Mindre del av planområdet ingår i flygplatsens influensområde för flyghinder och MSA-tytor. Riksintresset innebär att alla nya byggnader inom influensområdet som är över 20 meter höga från marknivå ska samrådats med Luftfartsverket.

Riksintresset påverkas inte av utvecklingsplanen då ingen ny bebyggelse föreslås inom riksintressets influensområde.

Hänsyn – naturvärden och kulturmiljövärden

Syftet med Ormberget-Hertsölandets naturreservat är att skydda de unika naturvärden som finns inom området samtidigt som områdets rekreativa kvaliteter för luleåborna och även för besökare utifrån säkerställs för framtiden. Ett nytt naturreservat på Kalvholmen kommer att inrättas.

Ormberget-Hertsölandets naturreservat är uppdelat i olika skötselområden med olika mål. De områden med högsta naturvärden sparas för eftervärlden. En stor del av reservatet är tillgängligt för ett skonsamt skogsbruk. Hela området är tillgängligt för friluftslivet, det finns utrymme för att utveckla anläggningar, spårssystem o dyl.

Gränsen för Ormberget-Hertsölandets naturreservat kommer att påverkas när Hertsöheden bebyggs. Delar av naturreservatet med ett lägre naturvärde tas i anspråk och en utökning planeras i stället öster om Hertsöheden. Reservatet kommer i högre utsträckning att omfatta områden med höga naturvärden.

Kulturmiljöer

På Hertsöns östra delar finns tre gårdar bevarade från tiden innan den stora utbyggnaden av Hertsön. Utbyggnaden gjordes som en del av miljonprogrammet med en tidstypisk 70-tals stadsplanering och bebyggelse.

Örnässets begravningsplats omfattas av kulturmiljölagen och ska vårdas och underhållas så att dess kulturhistoriska värde inte minskas eller förvanskas.

Riktlinjer

- Vid förtätning och nybyggnation ska värdefull natur särskilt beaktas och så långt som möjligt behållas. (SBN)
- Kulturhistoriskt värdefull bebyggelse ska användas, utvecklas och bevaras. Utredning krävs för att säkerställa kulturmiljövärdet inom hela planområdet och behovet av hänsyn. (SBN)
- Grönstrukturens funktion för ekosystemtjänster ska behållas och utvecklas. (SBN)



Hertsölandet. Foto: Örjan Spansk

Bebyggelse – tät struktur

Hertsön och Lerbäcken har en blandning av flerfamiljshus, villor och radhus. Bostadsrätter saknas inom området. På Lerbäcken är det övervägande villabebyggelse medan det på Hertsön är jämnt blandat mellan lägenheter och enfamiljshus. I kommunen som helhet finns behov av ytterligare områden för fler bostäder.

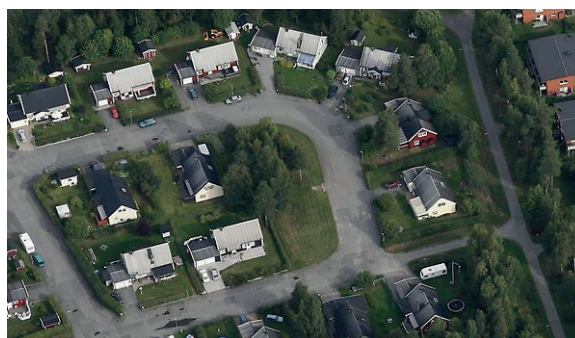
Ny bebyggelse ska nyttja befintlig infrastruktur, stärka sambanden mellan stadsdelarna, stärka centrum och tillgodose behovet av ny villabebyggelse. Hertsö centrum är den samlande platsen för hela området. Där finns butik, skola och service. Ett stärkt centrum kan öka kvaliteten inom området samt locka besökare från andra stadsdelar.

Riktlinjer

- Nybyggnation av bostäder bör bidra till en bättre blandning av ägandeformer. (KS)
- Området ska kompletteras med bostäder för äldre. (KS)
- Nybyggnation av bostäder ska ske genom det nya området Hertsöheden, förtätning inom befintlig bebyggelse, området mellan Hertsövägen och Avaviksvägen. (KS)
- Byggnader högre än tre våningar ska i första hand lokaliseras i eller i anslutning till centrumområdet. Nya byggnader får inte vara högre än 45 meter från marknivå. (SBN)
- Handel och service ska i första hand lokaliseras till stadsdelscentrat. (SBN)
- Tillsammans med näringsliv och föreningar ska utbudet av service och tjänster stärkas. (KS)



Årgångshus, Hertsö centrum.



Penningvägen, Lerbäcken.

Tät struktur innefattar flertalet av samhällets funktioner. Till dessa räknas alla olika bostadstyper och upplåtelseformer, parker, gator och torg, skolor/förskolor, fritidsanläggningar, handel, kontor, sjukvård och mindre verksamheter som inte är störande för omgivningen.

Hållbarhetsbedömning Bebyggelse - tät struktur

Om hela utvecklingsplanen genomförs ger det:

- + Förbättrade förutsättningar för företagande
- + Bättre blandning av upplåtelseformer
- + Ökad framtidstro
- Ökad resursanvändning
- Minskad yta för natur

Bebyggelse – verksamhetsområden

I Luleå finns behov av nya områden för arbetsplatser. Det ska finnas plats för många olika slags verksamheter. I utvecklingsplanen ges utrymme för ytterligare verksamhetsområden, både för verksamheter som kan lokaliseras i anslutning till bostadsbebyggelse och de som behöver lokaliseras i särskilda verksamhetsområden.

Hertsöfältet har en väl utbyggd infrastruktur för energi- och trafikförsörjning med bro till Svartön och Luleå hamn. Vatten och avlopp är till delar utbyggt. Området är väl avskilt från bostadsbebyggelse.

Riktlinjer

- Fler arbetsplatser ska lokaliseras till Hertsö centrum. (SBN)
- Utbyggnad av Hertsöfältets verksamhetsområde prioriteras för nybyggnation av verksamheter som är störande och inte ska lokaliseras i närhet till bostäder. (KS)
- Verksamheter som kan ligga nära bostäder kan lokaliseras mellan Hertsövägen och Avaviksvägen. (SBN)

Till särskilda verksamhetsområden lokaliseras tillverkningsindustri, grossistverksamheter, stora lager, störande industri, verkstäder samt andra ytkrävande verksamheter.

Hållbarhetsbedömning Bebyggelse - verksamhetsområden

Om hela utvecklingsplanen genomförs ger det:

- + Förbättrade förutsättningar för företagande
- + Fler arbetstillfällen
- + Ökade möjligheter till branschbredd
- Ökat behov av energi och resurser
- Minskad yta för natur
- Ökad trafikmängd

4 Områdesvisa rekommendationer

För att underlätta för fortsatt planering finns riktlinjer och rekommendationer för de utvecklingsområden som pekas ut i utvecklingsplanen. Utvecklingsområdena är: Kalvholmen, Hertsö centrum, Avaviksvägen, Hertsöheden och Hertsöfältet.

Enligt Luleå kommuns prognos för befolkningsökning kommer befolkningen växa med 600 personer per år de närmaste tio åren men målet är en ännu större befolkningsökning. För att klara efterfrågan på bostäder och för att kunna erbjuda olika typer av boendeformer planläggs Hertsöheden för bostäder i flerfamiljshus och villor. Hertsöheden möjliggör boende för 1 000 till 2 000 personer vilket betyder mycket för kommunen som helhet. Motiven till lokaliseringen är att befintlig infrastruktur i form av gång- och cykelvägar, gator, kollektivtrafik, skolor och annan service kan nyttjas samtidigt som värdefull naturmark bibehålls och tillgängliggörs.

Med en befolkningsökning krävs även plats för fler verksamheter. Utvecklingsplanen skapar förutsättningar för nya verksamheter genom förtätning eller nyexploatering. Det finns även behov av områden för verksamheter som kan vara störande. För att kunna möta den efterfrågan föreslår utvecklingsplanen ett nytt verksamhetsområde på Hertsöfältet. Motivet till lokaliseringen är närheten till Luleå hamn och Svartön och har befintlig infrastruktur till Luleå hamn.



Hertsöträsket. Foto: Helena Holm

Hertsö centrum har behov att stärkas för ökad kvalitet och för den kommande befolkningsökningen. Det finns relativt få arbetsplatser inom området. Nya arbetsplatsområden gynnar både boende och service i området.

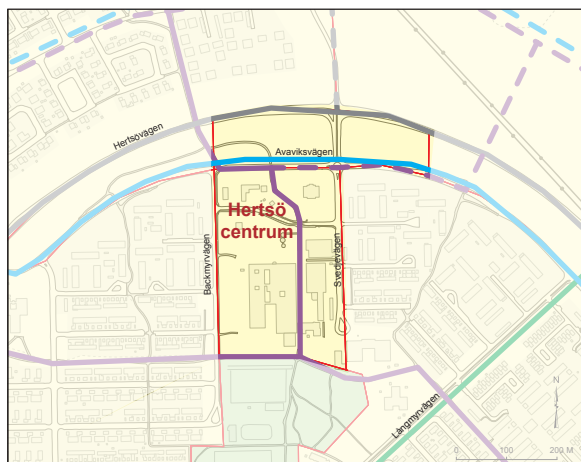
Inom Hertsön och Lerbäcken finns höga natur- och rekreationsvärden som används och ger mervärde till hela stadens invånare. Naturområdena behöver bevaras och utvecklas varför översiktsplanen pekar ut Kalvholmen som ett nytt naturreservat.

Utvecklingsområdena gemensamt bidrar även till människors rörelse mellan stadsdelarna.

Beskrivningarna i kapitel 4 ska läsas tillsammans med hänsynskartorna.

Teckenförklaring

	Avgränsning för utvecklingsplan
	Tät bebyggelsestruktur
	Verksamheter
	Grönområde
	Natur
	Vatten
	Grönstråk
	Biltrafik befintlig
	Kollektivtrafik befintlig
	Gång- och cykeltrafik befintlig
	Biltrafik ny
	Gång- och cykeltrafik ny
	Kollektivtrafik ny
	Ekosystemtjänster
	Framtida el-ledning
	Framtida väg



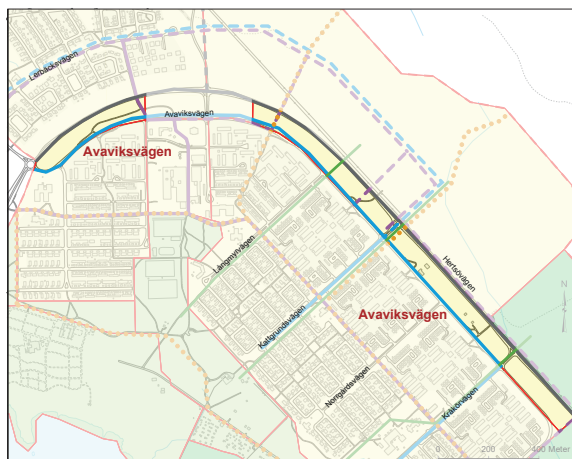
Hertsö centrum

På Hertsön och Lerbäcken finns tillräckligt befolkningsunderlag för handel och service som dagligvaruhandel, restauranger, vård, lokaler för föreningar samt skolor och förskolor.

Ett stärkt centrum kan öka kvaliteten inom området samt locka besökare från andra stadsdelar. Den kommande befolkningsökningen kräver ytterligare utbyggd service.

Rekommendationer

- Centrumområdet ska utgöra en länk mellan Hertsön, Lerbäcken och Hertsöheden.
- Vid förtätning ska tillkommande byggnaders skala och placering bidra till att definiera centrum som plats. (SBN)
- Området ska förtätas med bostäder. Byggnader inom området ska ha aktiv bottenvåning. (SBN)
- I området ska plats ges för ett nytt badhus. (KS)
- Hertsöskolans förutsättningar att ta emot fler elever ska tillgodoses. (SBN)

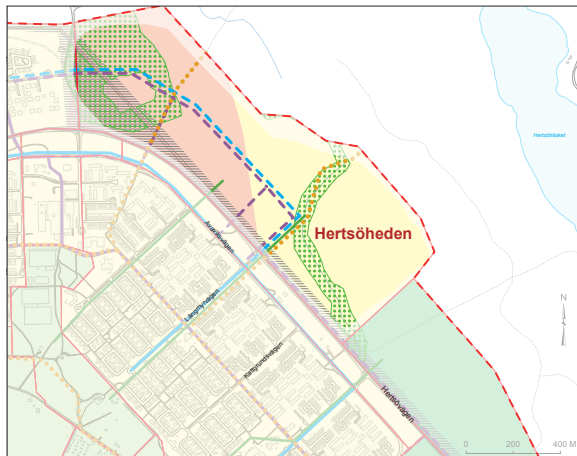


Avaviksvägen

Området mellan Hertsövägen och Avaviksvägen har utpekats i Översiktsplan 2013 som ett område för bostäder och verksamheter. Området kan bidra till att minska barriärer mellan Hertsöheden och Hertsön. Kommunikationsnätet för buss, cykel och övrig trafik är väl utbyggt. Den framtida vägen Norrleden kan komma att påverka utformningen av tillkommande bebyggelse i området.

Rekommendationer

- Området öster om Hertsö centrum bebyggs med verksamheter som kan lokaliseras i närheten av bostäder. Väster om centrum kan även bostäder finnas. (SBN)
- Vid planering av ny bebyggelse ska behovet av åtgärder utredas med hänsyn till Norrledens funktion. (SBN)
- Tillkommande verksamheter ska fungera som ett skydd mot störande trafikbuller. (SBN)
- Angöring ska ske från Avaviksvägen. (SBN)
- Tillgänglighet från Hertsön och Lerbäcken till Ormberget – Hertsölandets naturreservat ska säkerställas vid fortsatt planering. (SBN)
- Befintligt snöupplag mellan Hertsövägen och Avaviksvägen ska bibehållas. Om området planeras att tas i anspråk för annan verksamhet ska motsvarande ny plats för snöupplag på Hertsön och Lerbäcken anvisas. (SBN)



Hertsöheden

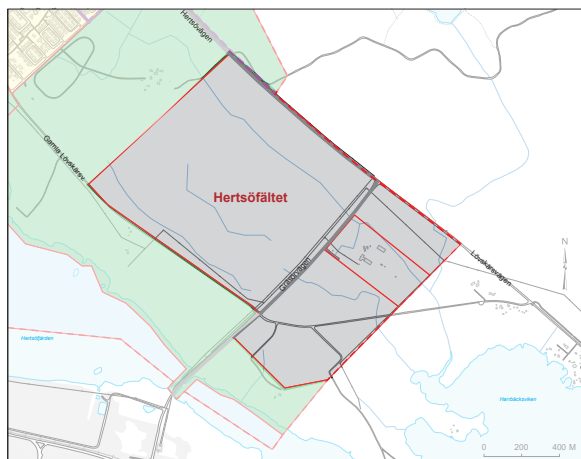
Hertsöheden är ett av områdena för större volymer av nya bostäder i Luleå. När området är fullt utbyggt kommer det att finnas bostäder för mellan 1 000 och 2 000 personer. Hertsöheden tar delar av Ormberget-Hertsölandets naturreservat i anspråk, vilket måste kompenseras genom att ett annat område med höga naturvärden tillförs reservatet. I områdets västra del finns skog med betydelse för ekosystemtjänster och biologisk mångfald. Vid planering och byggande ska delar av skogsområdet bevaras.

Den framtida vägen Norrleden kan komma att påverka utformningen av tillkommande bebyggelse i området.

Området saknar betydelse för riksintressets värden (MB 3 kap 6 § Friluftsliv samt 4 kap 2 § Friluftsliv och turism) för upplevelse av natur- och/eller kulturmiljöer. Ny bebyggelse kan tillkomma utan påtaglig skada på riksintressets värden.

Rekommendationer

- Gränsen för Ormberget-Hertsölandets naturreservat ska justeras då Hertsöheden bebyggs. (KS)
- Hertsöns karaktär med tät småskalig bebyggelse, grönytor och ytor för lek och fysisk aktivitet ska vara vägledande vid fortsatt planering och utbyggnad av området. (SBN)
- Tillkommande bebyggelse ska utgöras av en blandning av småhus, radhus och flerbostadshus med olika upplåtelseformer. (SBN)
- Vid planering och byggande ska delar av området bevaras som område för ekosystemtjänster och biologisk mångfald. (SBN)
- Inom området ska utrymme för näringsliv och verksamheter finnas. (SBN)
- Kollektivtrafiken samt gång- och cykeltrafiken ska ha en central sträckning genom området. (SBN)
- Vid exploatering och inflyttning ska det i ett tidigt skede finnas bra kollektivtrafik. (KS)
- Gång- och cykelvägar ska på ett säkert och tillgängligt sätt sammanbinda Hertsöheden med Hertsöcentrum och längs Lerbäcksvägen med Luleå centrum. (SBN)
- Gatunätet ska ansluta till området från Skjutbanevägen och Hertsövägen. Hänsyn ska tas till reservat för Norrleden. (SBN)
- Vid planering av nya bostäder eller annan känslig markanvändning ska behovet av åtgärder utredas med hänsyn till Norrledens funktion. (SBN)
- Ett grönt stråk från Hertsön till Ormberget-Hertsölandets naturreservat ska säkerställas vid fortsatt planering och utveckling av Hertsöheden. (SBN)
- Befintligt bäckdråg ska beaktas och om möjligt nyttjas för dagvattenhantering och biologiska värden i området. (SBN)
- Befintlig kraftledning genom området ska förläggas i marken. (KS)
- Behovet av förskola på Hertsöheden ska tillgodoseas i området. (BUN)



Hertsöfältet

I Luleå finns stor efterfrågan på mark för nya verksamhetsområden. Hertsöfältet öster om bostadsbebyggelsen på Hertsön ligger i nära anslutning till Svartön och Luleå hamn. Det är det enda verksamhetsområde som kan få vägförbindelse med Luleå hamn. Området är sedan tidigare förberett med väg och bro över Gräsörsundet. Vägen från Svartön är en del av den kommande Norrleden. Vatten och avlopp är till delar utbyggt. Ett brandövningsfält finns i området.

Hertsöfältet har goda förutsättningar att utvecklas och ge plats åt nya verksamheter och arbetsplatser.

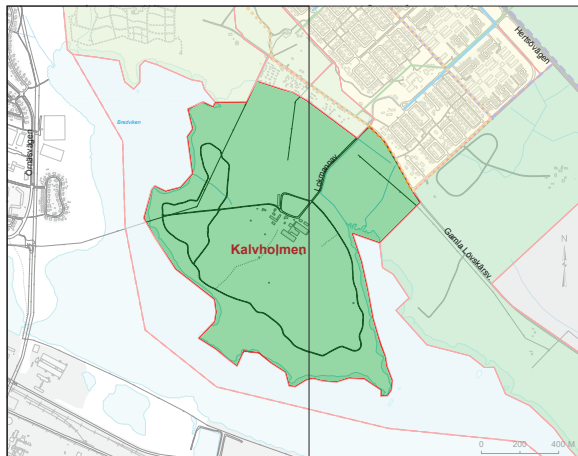
Rekommendationer

- Trafik ska kunna nå Svartön och Luleå hamn via Gräsörvägen. (SBN)
- Anslutning till området ska ske via Gräsörvägen och Hertsövägen. (SBN)
- Området ska ha gång- och cykelförbindelser med Hertsön. (SBN)
- Verksamheten på brandövningsfältet ska ges fortsatt möjlighet att utvecklas. (SBN)
- Vid planering av bebyggelse och omhändertagande av dagvatten ska förekomst av markföroreningar utredas och åtgärder vidtas. (SBN)
- Området planeras för lokal grönstruktur med bästa möjliga funktion för ekosystemtjänster. (SBN)
- Distribution av el till verksamhetsområdet ska säkerställas inom området. (KS)
- Området är lämpligt för energikrävande verksamheter. (KS)

”

Teckenförklaring

	Avgränsning för utvecklingsplan
	Tät bebyggelsestruktur
	Verksamheter
	Grönområde
	Natur
	Vatten
	Grönstråk
	Biltrafik befintlig
	Kollektivtrafik befintlig
	Gång- och cykeltrafik befintlig
	Biltrafik ny
	Gång- och cykeltrafik ny
	Kollektivtrafik ny
	Ekosystemtjänster
	Framtida el-ledning
	Framtida väg



Kalvholmen

Kalvholmen är ett område med höga naturvärden, närhet till vatten och ridanläggning som lockar människor från andra stadsdelar. Området har potential att utvecklas för bostadsnära rekreation.

Rekommendationer

- Kalvholmen ska inrättas som naturreservat. Naturreservatets huvudsakliga syfte ska vara att bevara och utveckla naturvärden och ge utrymme för hästverksamhet och rekreation. (KS)
- Området ska kompletteras med stigar för både rekreation och ridning. Vid planering och genomförande av nya stigar och rastplatser ska människors möjlighet att nå och se vattnet vara i fokus. (SBN)
- När framtida huvudledning för vatten- och avlopp planeras och byggs ska hänsyn tas till naturreservatets syfte. (SBN)

Teckenförklaring

	Avgränsning för utvecklingsplan
	Tät bebyggelsestruktur
	Verksamheter
	Grönområde
	Natur
	Vatten
	Grönstråk
	Biltrafik befintlig
	Kollektivtrafik befintlig
	Gång- och cykeltrafik befintlig
	Biltrafik ny
	Gång- och cykeltrafik ny
	Kollektivtrafik ny
	Ekosystemtjänster
	Framtida el-ledning
	Framtida väg

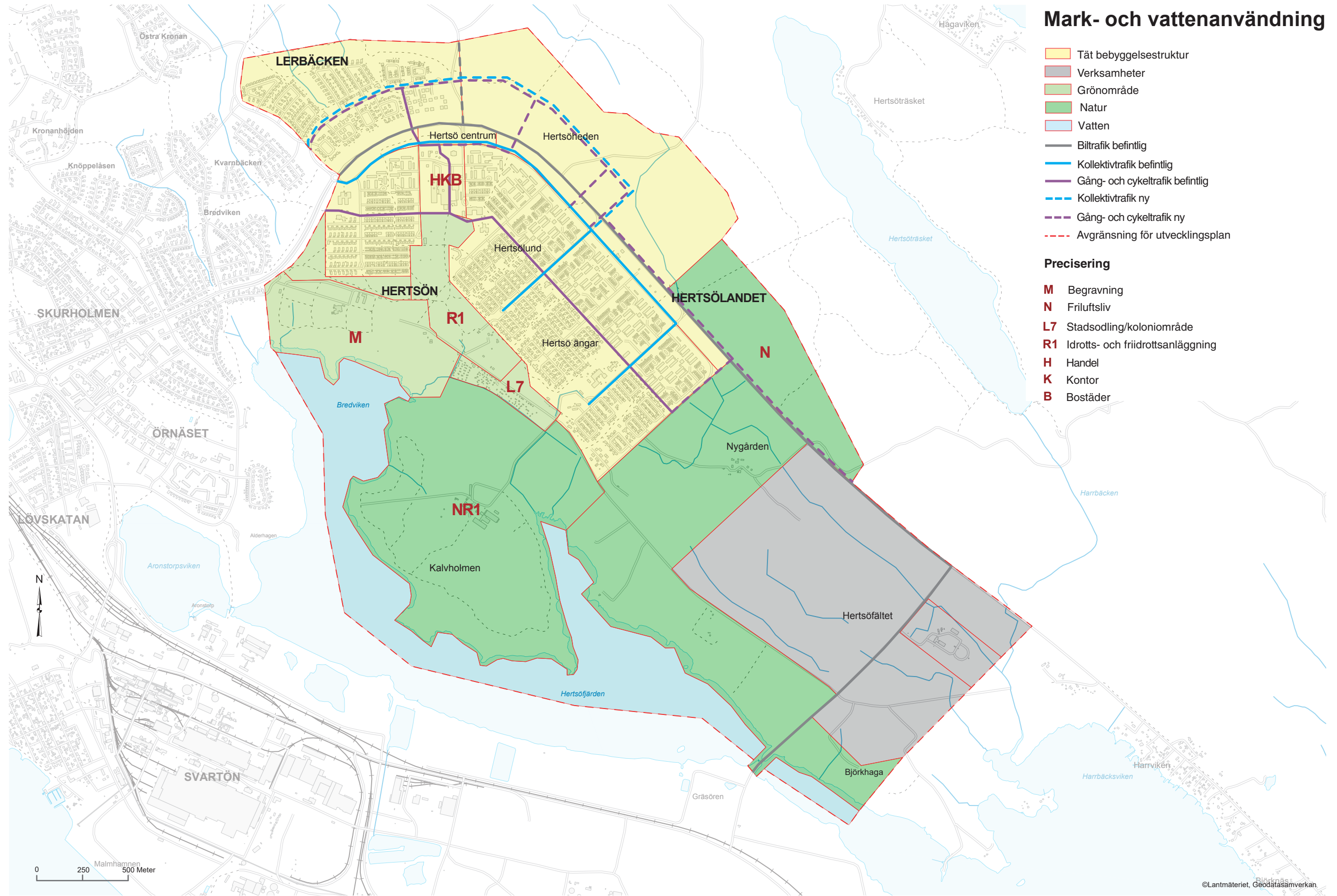
5.1 Konsekvenser

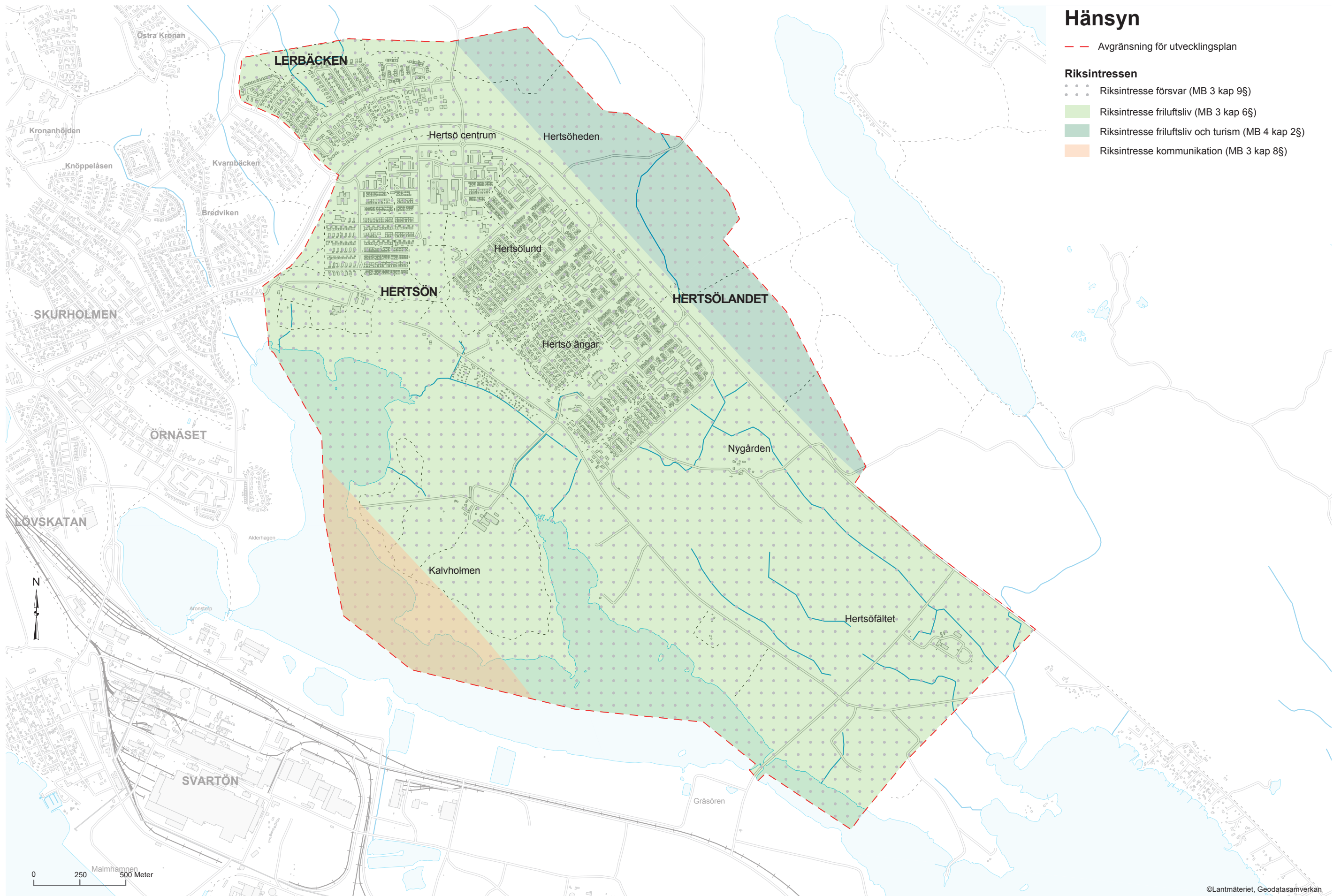
Luleå kommun har ett framtaget verktyg för hållbarhetsbedömning. Verktyget har använts i början av arbetet där ett urval av indikatorer som särskilt behöver beaktas i planen tydliggjordes. Detta urval har skickats till Länsstyrelsen. Under arbetets gång har hållbarhetsverktyget beaktats och sedan har hela utvecklingsplanen bedömts. I själva planen ses resultat i form av ett antal plus och minus som finns i särskilda rutor i texten. Dessa visar positiv eller negativ påverkan på hållbarheten.

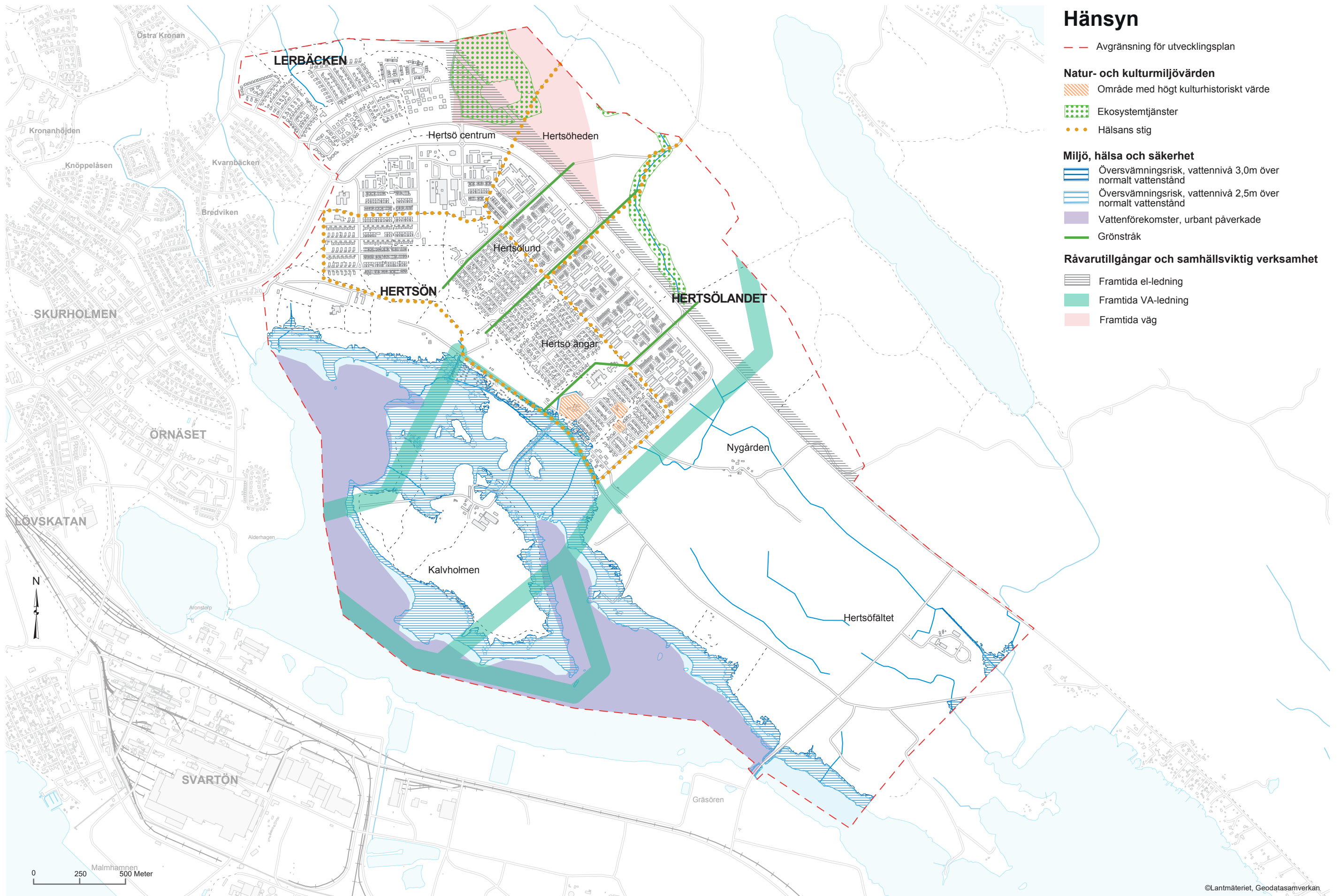
Sammanfattningsvis bedöms konsekvenserna vara obetydliga för de flesta miljöaspekterna. Planförslaget bedöms dock innebära en risk för negativa konsekvenser för växt och djurliv eftersom delar av reservatet exploateras. Den ytan kommer dock kompenseras och ett nytt reservat på Kalvholmen ska inrättas vilket innebär ett utökat naturskydd inom planområdet. Poängteras bör dock att ytterligare utredningar kan komma att behöva utföras inom vissa områden i samband med detaljplaneläggning, såsom dagvattenutredningar och markmiljöundersökningar.

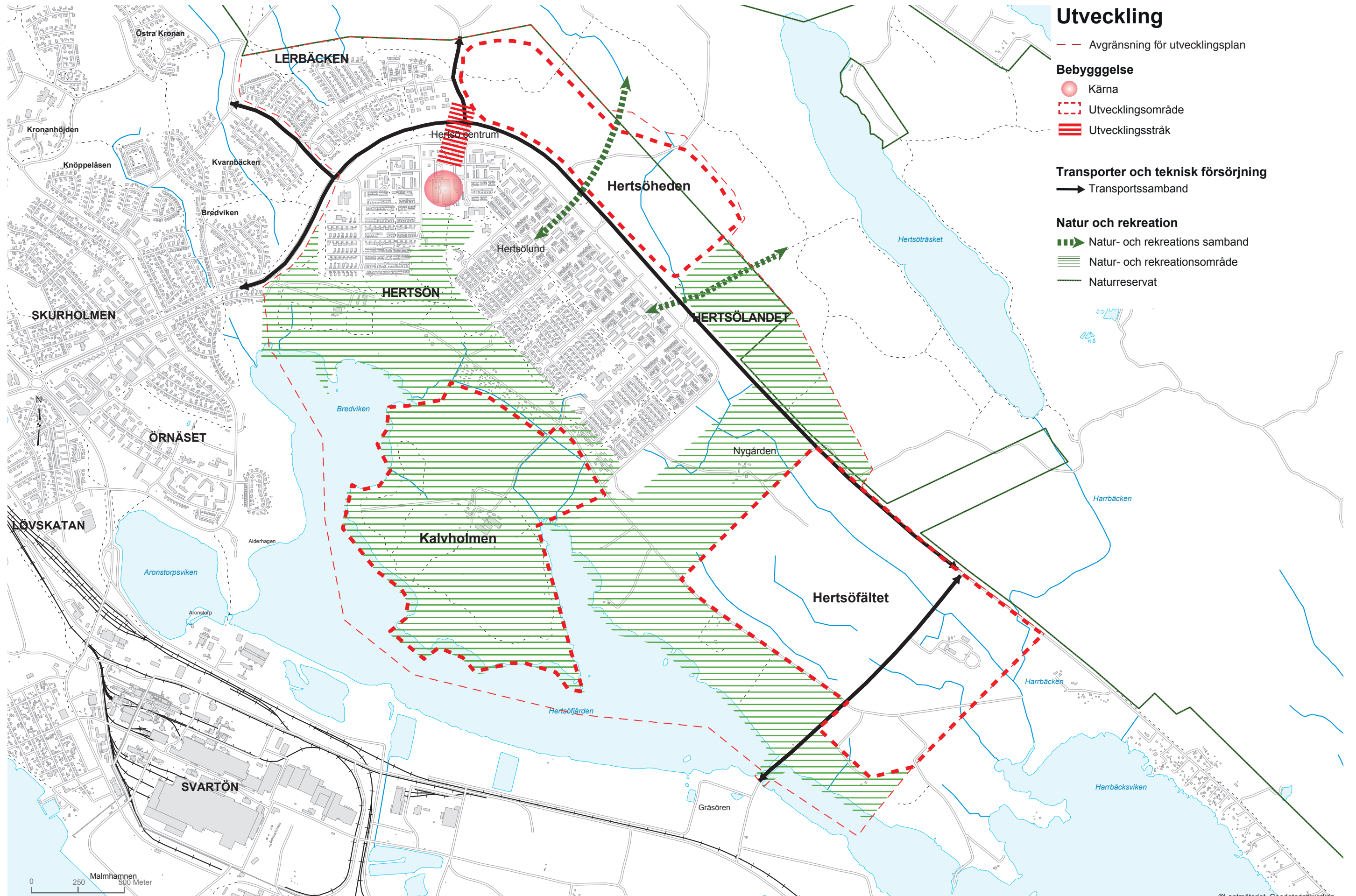
Läs mer i bilaga Miljökonsekvensbeskrivning.

Kartor









Utveckling

--- Avgränsning för utvecklingsplan

Bebyggelse

- Kärna
- Utvecklingsområde
- ▨ Utvecklingsstråk

Transporter och teknisk försörjning

→ Transportssamband

Natur och rekreation

- ▨ Natur- och rekreations samband
- ▨ Natur- och rekreationsområde
- Naturreservat



LULEÅ KOMMUN