

# Vuxenutbildningen

Kvalitetsredovisning 2021



# Innehållsförteckning

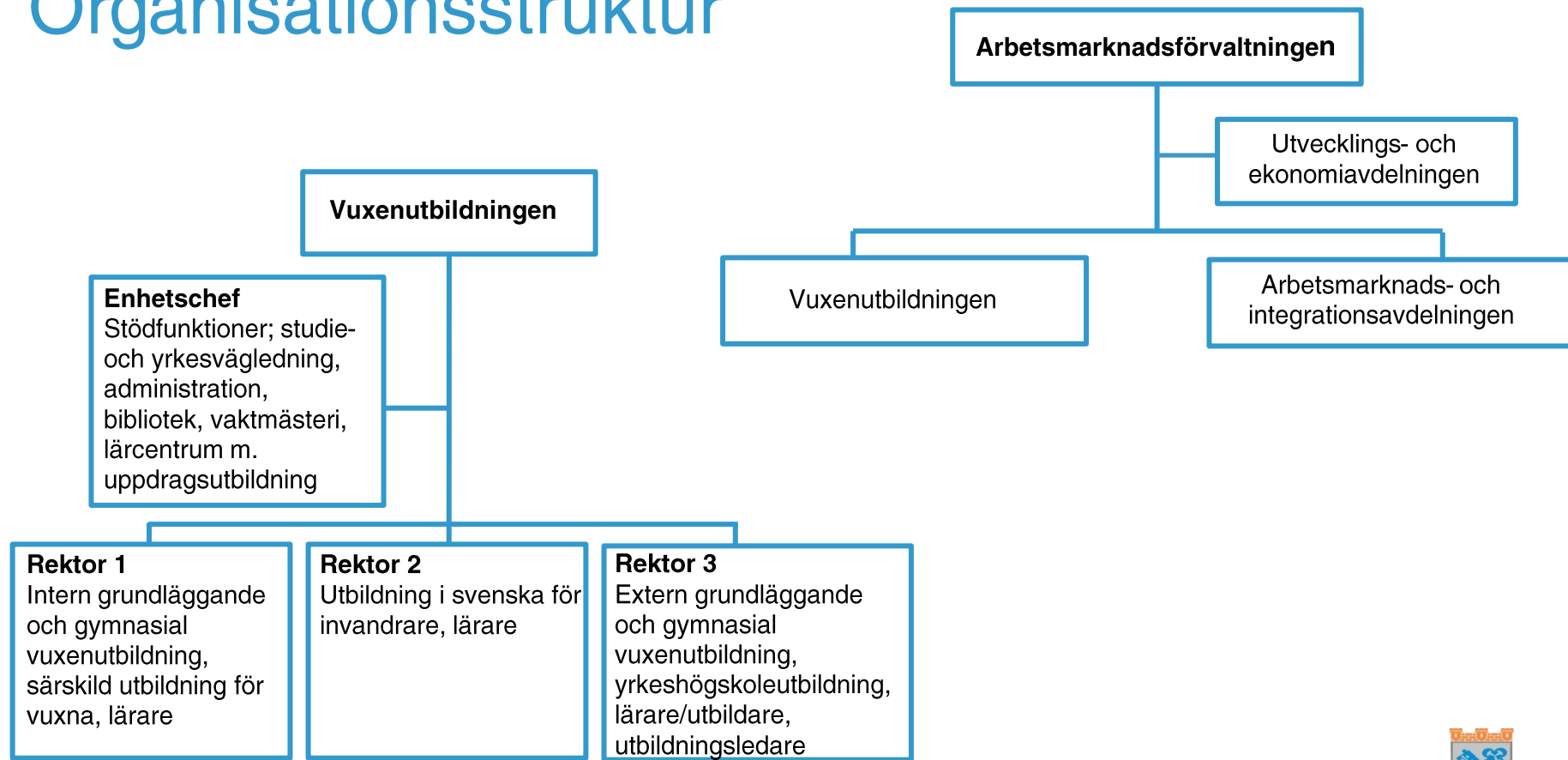
3	Syfte och underlag
4	Organisation
5	Styrning
6	Målgrupper
7	Resurser
8	Samverkan
9	Deltagare per skolform
10-11	Nationella och kommunala mål
12-25	Måluppfyllelse nationella mål per skolform
26-28	Analys och förbättringsområden kring avbrott
29	Lärcentrum i siffror
30	Digitala tjänster
31	Vuxenutbildningen nationellt 2021
32-33	Inför 2022
34	Sammanfattning
35	Ansvariga för sammanställningen

# Syfte och underlag

- Syftet med vår kvalitetsredovisning är främst att den ska vara ett verktyg som bidrar till utveckling av vår verksamhet. Den ska tydliggöra kontinuiteten och öka delaktigheten i utvecklingsarbeten som pågår för att öka kvaliteten på vår verksamhet. Kvalitetsredovisningen tydliggör de mål som finns för verksamheten. De statliga målen ska korrelera med huvudmannens mål för densamma. De kommunala målen redovisas i de styrkort som gäller för alla verksamheter.
- Respektive rektor, enhetschef och verksamhetsansvarig har tillsammans med sin personal och utbildningsanordnare följt upp året på olika sätt; genom enkäter, resultatuppföljning/-analys samt via avvikelseuppföljning och verksamhetsbesök. Ledningsgruppen gör en gemensam analys av hela verksamheten och sammanfattar resultaten, analysen och beslutar om åtgärder.



# Organisationsstruktur



## Nationell styrning

- Skollagen SFS 2010:800
- Förordning om vuxenutbildning SFS 2011:1108
- *Läroplan för vuxenutbildningen Reviderad 2017*
- Allmänna råd/föreskrifter
- Ämnes- och kursplaner
- Lag om yrkeshögskolan SFS 2009:128
- Förordning om yrkeshögskolan SFS 2009:130
- Andra förordningar om t ex statsbidrag, behörigheter för lärare och avgifter för provning.

## Kommunal styrning

- Vision 2050
- Agenda 2030 i Luleå
- Strategisk plan och budget 2021-2023
- Kommunala styrkort
  - Kommunens utvecklingsområden och mål
  - Verksamhetsmål
  - Mätetal/mått
  - Aktiviteter



# Målgrupper

- Vuxna med stort behov av utbildning
- Vuxna med svag ställning på arbetsmarknaden
- Vuxna som riskerar att bli arbetslösa
- Vuxna utrikesfödda i behov av att lära sig svenska
- Vuxna i behov av särskild utbildning
- Vuxna med rätt att komplettera tidigare gymnasieutbildning för behörighet
- Vuxna som behöver utbildning i sin yrkesutövning
- Vuxna med behov av eftergymnasial yrkesutbildning



# Personal och lokaler

- Lokaler: Laboratoriegränd 11 på Porsön och Luftfartsvägen 11 på Kallax samt lokaler hos andra utbildningsaktörer
- Personal:
  - ca 65 lärare varav tre förstelärare
  - 6 studie- och yrkesvägledare
  - 4 administratörer
  - 1 vaktmästare
  - 1 bibliotekarie
  - 2 utbildare
  - 3 utbildningsledare
  - 3 rektorer
  - 1 biträdande rektor
  - 1 enhetschef
  - 1 avdelningschef



# Samverkan

- Inom Arbetsmarknadsförvaltningen i kompetensförsörjningsuppdraget mm
- Femkantens vuxenutbildning
  - Boden – Kalix – Luleå – Piteå – Älvsbyn
    - Ägargrupp & ledningsgrupp
    - Nätverk inom olika yrkeskategorier
    - Arvidsjaur och Arjeplog – samverkan kring yrkesvux
- Luleå gymnasieskola
- Lapplands kommunalförbund – LKF
- Vuxenutbildning i samverkan – ViS
- Yrkeshögskoleförbundet
- Nitus – nätverk för lärcentra
- Arbetsförmedlingen, branscher & företag
- Organisationer & föreningar
- Region Norrbotten och Region Västerbotten inkl. samtliga kommuner inom ramen för lärcentrumutvecklingsprojekt mm
- YH Norrbotten och Västerbotten





# Antal elever inom olika skolformer

	2019	2020	2021
Kommunal vuxenutbildning på grundläggande nivå	484	416	374
Kommunal vuxenutbildning på gymnasial nivå	1 915	1 997	2014
Särskild utbildning på grundläggande nivå	17	16	20
Särskild utbildning på gymnasial nivå	17	15	12
Utbildning i svenska för invandrare	803	741	767
Yrkehögskoleutbildning	258	270	303



# Läroplan vs LK-mål

- Vuxna ska stimuleras att studera
- Finna och motivera till studier.

Två studie- och yrkesvägledare träffar regelbundet deltagare inom verksamhet riktad till de som står långt ifrån arbetsmarknaden samt inom ramen för projekt inom extratjänster. Dels i form av gruppinformation och även som enskilda samtal för att motivera till studier för individer inom målgruppen. En mycket lyckad satsning för alla inblandade.

På grund av pandemin har den uppsökande verksamheten stått relativt still under året, men viss uppsökande verksamhet har ändå skett digitalt och på plats. Dels genom gruppinformationer på gymnasieskolans introduktionsprogram och dels genom en satsning att mot KRAMI. Ett samarbete mellan arbetsförmedlingen, kriminalvården och Luleå kommun för erbjuda stöd och vägledning för arbete eller studier.

Med den fortsatta pandemin under året har undervisningen skett både på plats och distans, allt utifrån gällande restriktioner. Vi har fortsatt tillhandahålla service i hög grad, både i form av öppethållande i biblioteket och inom administration och studie- och yrkesvägledning. Fokus har legat på att erbjuda service utifrån restriktioner och rekommendationer vilket har utmynnat i en utveckling av digitala alternativ.

## Ur Läroplanen:

*"Personalen ska, efter en av rektorn gjord arbetsfördelning, bidra till att presumtiva elever får information om olika utbildningsmöjligheter."*



# Läroplan vs LK-mål

- Öka andelen nyanlända inom lärlingsutbildning
- Ökat antal elever på sfi som erbjuds yrkesinriktade studier.
- Öka jämställdheten gällande fördelning av resurser i tjänster till invånare

Under året har en satsning med riktade pandemimedel gjorts för ungdomar som under sin gymnasietid inte nått motsvarande SFI-betyg. En ungdomsgrupp med fokus på svenska språket och orienterande insatser i form av studieteknik, arbetslivskunskap, fördjupad vägledning och studiebesök har inrättats. Drygt hälften av eleverna har slutfört SFI och fortsatt i yrkesutbildning.

Under slutet av årets invigdes nya lokaler ute på Kallax där flertalet yrkesutbildningar kan bedrivas i egen regi. I och med de nya lokalerna har en utbildning inom VVS-installation samt fastighetsteknik kunnat starta. Utifrån önskemål från branschen har även en lärlingsutbildning inom tak och tätskikt tagits fram med planerad start under 2022.

Tre studiehandledare inom modersmål har anställts för att stötta elever inom samtliga yrkesutbildningar med fokus att öka elevernas måluppfyllelse.

Andelen elever i lärlingsutbildning som efter avslutad utbildning under året 2021 gått till arbete låg på 60-70% beroende på hur man bedömer svarsfrekvensen

## Ur Läroplanen:

*"Vuxenutbildningen ska sträva efter flexibla lösningar [---] eleven bör kunna kombinera dels studier i flera skolformer inom vuxenutbildningen, dels studier med arbete."*

*"Vuxenutbildningen ska aktivt och medvetet främja kvinnors och mäns lika rätt och möjligheter."*

*"Ingen ska inom vuxenutbildningen utsättas för diskriminering som har samband med kön, etnisk tillhörighet, religion eller annan trosuppfattning, könsöverskridande identitet eller uttryck ...".*



# Särskild utbildning för vuxna – grund och gymnasienivå

	2019	2020	2021
Verksamhetspoäng	2500	3080	2455
Antal elever	29	27	27

Antalet verksamhetspoäng under 2021 var 2455 poäng, vilket är en minskning jämfört med 2020 och är tillbaka på samma nivå som 2019. Inom Komvux som särskild utbildning motsvarar en verksamhetspoäng en undervisningstimme.



## Utvärdering och uppföljning Komvux som särskild utbildning (grundläggande och gymnasial nivå)

- Antalet elever inom utbildningen är samma som under 2020. Rekryteringsarbetet, som i stora delar består av uppsökande verksamhet, har varit svårt att genomföra på grund av coronapandemin. Det har inte möjligt att besöka skolor och boenden.
- Varje elev läser i regel några få timmar per vecka. Målet från 2020 att ytterligare utöka antalet undervisningstimmar under 2021 har inte riktigt gått att förverkliga på grund av pandemin och elevers möjlighet att läsa kurser på plats, vilket är en förutsättning för dessa elever.
- Inom Komvux som särskild utbildning för vuxna underkänns inga elever utan kurserna individanpassas.
- Elever inom Komvux som särskild utbildning läser ibland kurser på olika nivåer inom olika skolformer, då all undervisning är anpassad efter den enskilde eleven behov och förmågor.
- Under 2021 har flera elever än under 2020 deltagit i grundläggande kurser vilket är en positiv utveckling.



## Måluppfyllelse/betyg egenregi - Grundläggande nivå

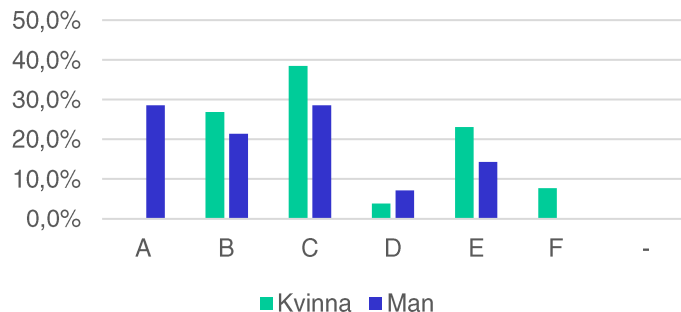
	2019	2020	2021
Verksamhetspoäng	108 955	105 535	99 085
Antal helårsplatser	136	131	124
A	16	19	15
B	43	34	42
C	59	89	74
D	61	53	44
E	50	52	46
F	22	31	39
Streck	3	2	0

## Utvärdering och uppföljning egenregi - Grundläggande nivå

- Från 2020 till 2021 har en minskning av genomförda verksamhetspoäng skett. Minskningen är 6450 poäng vilket motsvarar en minskning på ca 7 helårsplatser. Minskningen kan bero på att elever som läser SFI gör avbrott i sina studier och inte går vidare till de grundläggande kurserna.
- En orsak till att helårsplatserna minskade är troligtvis att Vuxenutbildningen främst under vår och sommar köpt kursen på grundläggande nivå från externa utbildare.
- En annan anledning till att helårsplatserna på grundläggande nivå har minskat under året är troligtvis regeringens fortsatt stora satsning på yrkesutbildningar, vilket lockar många elever som annars skulle läsa på grundläggande nivå.
- Ytterligare anledning till minskat antal elever kan vara den låga arbetslösheten och människor väljer i större utsträckning att arbeta istället för att studera.
- Elever med högre betyg har bättre förutsättningar att tillgodogöra sig undervisning på gymnasial nivå eller yrkesutbildning. Under 2022 sker det förändring i betygsskalan och från och med 1/1 2022 finns det endast två betyg IG (icke godkänd) och G (godkänd).

## Måluppfyllelse/betyg externa anordnare - Grundläggande nivå

	2019	2020	2021
Verksamhetspoäng	3 400	5 650	9 450
Antal helårsplatser	4	7	12
A	0	0	4
B	3	4	10
C	8	8	14
D	4	2	2
E	5	4	5
F	1	8	2
Streck	-	-	-



## Utvärdering och uppföljning externa anordnare - Grundläggande nivå

- Verksamhetspoängen ökade med 3 800 poäng till följd av att vi fortsatt köpa distansstudier på grund av pandemin. Antalet helårsplatser har gått från 7 till 12. Ambitionen är fortfarande att tillhandahålla utbildning på grundläggande nivå i egen regi, men under pandemin har det varit problematiskt.
- Andelen elever med betyget F har minskat från föregående år vilket kan förklaras med att elever under pandemin blivit mer vana vid distansstudier och därför klarar måluppfyllelsen bättre.



## Måluppfyllelse/betyg egenregi - Gymnasial nivå

	2019	2020	2021
Verksamhetspoäng	151 154	171 996	173 850
Antal helårsplatser	189	215	217
A	36	44	54
B	73	58	93
C	110	118	168
D	112	119	161
E	149	152	186
F	96	110	147
- (streck)	54	36	23

## Utvärdering och uppföljning egenregi - Gymnasial nivå

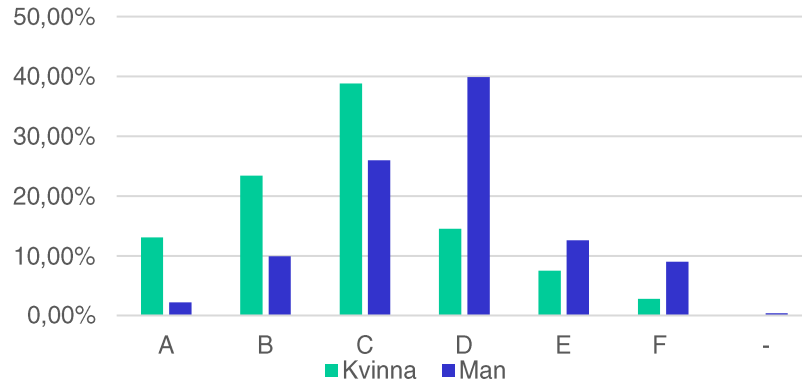
- Antalet verksamhetspoäng har under 2021 ökat jämfört med 2020 med motsvarande 2 helårsplatser.
- Stor del av undervisningen har precis som under 2020 bedrivits genom fjärr- och distansundervisning. Den har utvecklats genom kollegialt lärande under ledning av förstelärare och genom kurs av extern utbildare. Det kollegiala arbetet kommer att fortsätta under 2022 och fortsatt ha fokus på den digitala kompetensen och hur den digitala undervisningen kan utvecklas ytterligare.
- Fler elever får betyg i ämnena jämfört med 2020. Det beror troligtvis på att personalen har blivit betydligt bättre på att arbeta digitalt och kan hjälpa eleverna på ett bättre sätt.
- Under året har kollegiet arbetat med formativ återkoppling och täta elevkontakter vilket har lett till att kursavbrotten har minskat från 739 st år 2020 till 633 år 2021. Det är en minskning trots att fler elever läser kurser. Verksamheten kommer att fortsätta att arbeta mot minskade avbrott under 2022 då hela Vuxenutbildningen kommer att arbeta med "Vägledning som hela skolans ansvar". Där kommer man att arbeta med att stötta och vägleda eleverna i ämnet så att de gör välunderbyggda val senare och får ökad valkompetens.
- Antalet deltagare på distanskurser har ökat medan antalet elever på de reguljära kurserna har minskat. Pandemin har drivit på den digitala utvecklingen och verksamheten kommer att fortsätta att utveckla den digitala kompetensen för att kunna tillmötesgå de krav som ställs.





## Lärling / intern personal

	2019	2020	2021
Verksamhetspoäng	93 620	85 680	66 149
Antal helårsplatser	116	107	83
A	21	15	33
B	163	58	72
C	315	126	141
D	106	99	120
E	127	44	44
F	10	9	26
Streck	2	2	1



## Utvärdering och uppföljning egenregi – Lärling

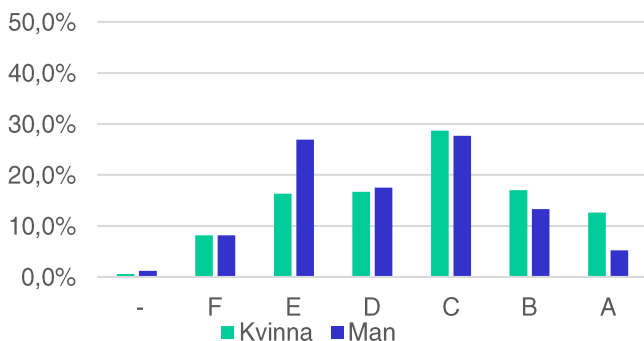
- Verksamhetspoängen har minskat med 19 531 poäng mellan åren 2020 och 2021.
- Antal helårsplatser har minskat från 107 till 83 under året. Det beror främst på att vi inte kunnat anta till en del utbildningar, detta dels på grund av brist på utbildningslokaler under stor del av året och dels på grund av brist på APL-platser.
- I slutet av 2021 kom vuxenutbildningen igång med ett breddat utbud internt tack vare invigning av nya lokaler. En grupp inom VVS-installation samt fastighetsteknik gick igång under slutet av året. Planer för utbildning inom tak och tätskikt inleddes efter förfrågan från företaget inom branschen.
- Måluppfyllelsen har även detta år varit stor med 60-70% som gått till arbete efter slutförd utbildning. Resultatet kan tolkas olika beroende på hur man bedömer svarsfrekvensen.



## Måluppfyllelse/betyg externa anordnare - Gymnasial nivå

Hermods, YA, LG/LG, Exlearn/Arena utbildning, Movant, Astar,  
Boden kommun

	2019	2020	2021
Verksamhetspoäng	393 440	346 855	346 955
Antal helårsplatser	333	434,6	434,7
A	186	209	222
B	298	273	356
C	546	521	649
D	342	355	390
E	409	489	463
F	205	204	186
Streck	54	22	19



## Utvärdering och uppföljning externa anordnare – Gymnasial nivå

- Externa utbildningar har genomförts av ett flertal aktörer. Utbudet är stort och utbildning har erbjudits inom flertalet branscher och ämnen.
- Antalet helårsplatser ligger kvar på samma nivå som föregående år.
- Betygsfördelningen mellan män och kvinnor är mer jämt fördelad jämfört med föregående år. Dock är det skett en stor betygsförskjutning under året mot de högre betygen. Antalet E och F har minskat till förmån för antal B och C. Några vidare slutsatser kan inte dras av det faktumet utan det kräver en mer ingående analys.



## Måluppfyllelse/betyg SFI

Antal SFI betyg per steg och kurs	2019	2020	2021
Steg 1 A	24	7	15
Steg 1 B	36	14	7
Steg 1 C	7	4	12
Steg 1 D	1	7	3
Steg 2 B	67	28	37
Steg 2 C	32	29	19
Steg 2 D	22	32	9
Steg 3 C	78	37	43
Steg 3 D	26	32	68
Steg distans C och D	46	59	53
Totalt	425	249	266

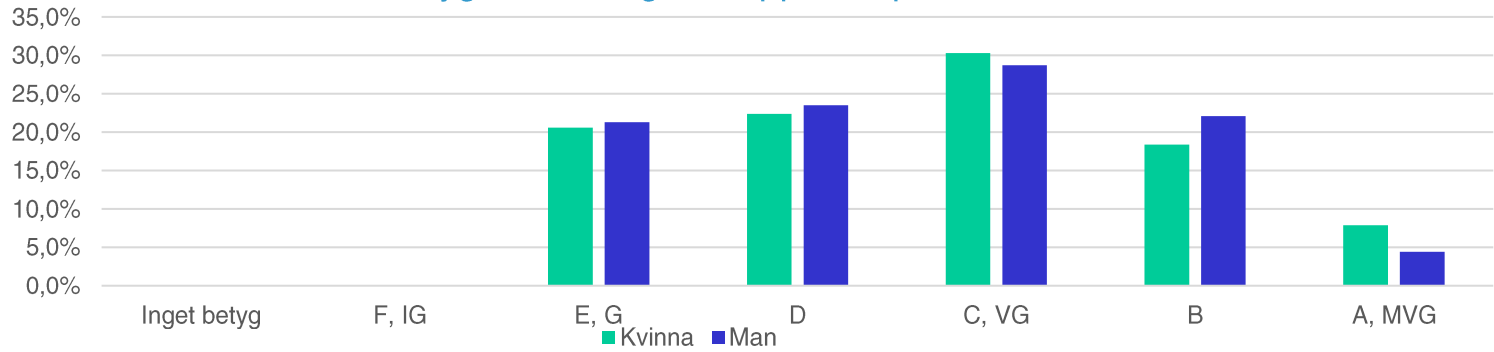
## Avhopp 2021 SFI

Orsak	Antal avbrott	Andel avbrott %
Totalt	224	30,2%
Avbrott på grund av arbete eller långtidspraktik	26	19,5%
Ej studieaktiv skolans beslut	36	27,2%
Föräldraledig	24	18%
Uteblivit från undervisningen av okänd anledning	18	13,7%
Flyttat till annan kommun	13	9,8%
Uteblivit av annan orsak	7	5,3%



## Utvärdering och uppföljning SFI fortsättning

### Betygsfördelning SFI uppdelat på kön



## Utvärdering och uppföljning SFI

Genomströmningen under 2021 har delvis börjat gå uppåt igen men vi är fortfarande ganska långt under den nivå som fanns 2019. Vi kan också se en tendens till förändring när det gäller fördelning mellan betygsnivåerna. De elever som gick fram under 2020 som till stor del dominerades av distansundervisning och pandemin t e x elever i kurs D i studievägar 1 och 2 (och där antal betyg ökade) har nu hunnit lämna skolan. De nya elever som började på kurs D i studieväg 1 och 2 under 2021 har inte hunnit lika långt. Delvis kan man förklara det med att deras tid i de föregående kurserna hade istället tagit längre tid och de började på kurs D senare än förväntat.

Det största kunskapsstappet skedde i studieväg 2 kurs D där antal betyg är påtagligt lägre, från 32 föregående år till 9 år 2021. Men även i studieväg 1 har det hänt ett "skiftbyte" där de elever som nu studerar på studieväg 1 är relativt nya och har inte studerat i den kursen tillräckligt länge för att hinna bli klara med kursen.

Det här kan inte anses vara bara en effekt av pandemin utan det är ganska vanligt att när ett större antal elever lämna en SFI kurs och man tar in nya elever i deras ställe blir det vanligtvis färre betyg i den kursen under det näst kommande året eftersom studietid på SFI i studievägar 1 och 2 är lång och vanligtvis tar i anspråk längre än ett år per kurs.

Pandemins effekter har dock visat sig i att det sammanlagt är fortfarande färre betyg under 2021 än t e x under 2019 oavsett kurs och studieväg även om det är något fler betyg än 2020. Detta på grund av att de studieformerna distans och fjärrundervisning och kombination av flera olika studieformer som har skett under året i syfte att motverka smittspridning har missgynnat stora grupper av SFI elever.



## Utvärdering och uppföljning SFI forts

När man tittar på avbrottsstatistiken kan vi se att antal avbrott under 2021 har minskat något. Det största antal avbrott under de senaste 5 åren hände just 2020 på grund av fler orsaker som hade med pandemin att göra. Under ht 2021 har all undervisning återigen bedrivits på plats förutom den distansundervisning som är en egen studieform av SFI och som har varit det även före pandemin. Orsaken till studieavbrott är dock fortfarande fördelade på samma sätt dvs den största orsaken är skolans beslut att avbryta elevernas studie på grund av inaktivitet samt avbrott på grund av arbete i praktik. I verkligheten är dessa orsaker oftast en och samma då många elever som slutar vara aktiva gör det i själva verket på grund av att de arbetar för mycket och inte hinner studera.

Det något lägre antal avbrott har i sin tur gynnat högre måluppfyllelse eftersom fler elever hinner fullfölja sina studier. Men under 2021 har vi också kunnat se att ett något större antal elever i studieväg 3 väljer distansstudier som studieform för sina SFI studier kanske på grund av att de har insett fördelar med den här studieformen när deras studieresultat inte har påverkats negativt. Det kan få konsekvensen att antal elever som väljer att studera reguljärt på studieväg 3 på plats minskar påtagligt under nästa år. Vi kan redan nu se en tendens till detta.

Den största uppgången i antal betyg har skett just i studieväg 3 kurs D där det studerar elever med snabbast studietakt. De har tydligen gynnats av en kombinerad studieform när de i större utsträckning har kunnat kombinera distans studier och studier på plats. Vi bör därför överväga om vi även i framtiden behöver anpassa studieformer till att vara ännu mer flexibla med tanke på den digitala utvecklingen och en framtida efterfrågan.



## Utvärdering och uppföljning av SFI fortsättning

Fördelen av betyg och dessnivåer i en könsuppdelad statistik visar dock inte på någon större skillnad och det är svårt att se några tendenser som går att förklara mer tydligt. Samma sak gäller även avbrottsstatistik förutom en av avbrottsorsakerna dvs föräldraledighet som dessutom har ökat något under pandemin och där det uteslutande är kvinnor som avbryter studier på grund av föräldraledighet.

Tillsammans med den skillnaden som sedan ofta uppstår efter SFI tid t ex i arbetsmarknadsstatistik, där betydligt fler män än kvinnor går till arbete efter sin etableringstid eller efter SFI studier, så är detta en tydlig orsak som påverkar jämställdhet negativt.

Det gångna året har i övrigt fortfarande dominerats av olika anpassningar till den pågående pandemin. Även om vi under hösten 2021 har återgått till att återigen bedriva studier på plats har vi ännu inte hunnit arbeta bort konsekvenserna i form av kunskapstapp, förlängda studier och ökad kötid till SFI på grund av detta. Att bedriva studier på plats under en pågående pandemin har ofta fått konsekvenser av ökad sjukfrånvaro både hos elever och personal.



## Utvärdering och uppföljning SFI forts

Vi har inte heller fortfarande gjort några grundligare analyser hur pandemin har påverkat SFI verksamhet och dess resultat. Det hoppas vi kunna göra under 2022 för att kunna använda de erfarenheter vi har fått som kan vara en grund till att göra de förändringar som behöver göras inför framtiden. Som det redan har nämnts efterfrågan på olika studieformer kan växa eller minska och antal elever generellt som studerar på SFI kan komma att ändras på grund av andra saker som håller på att hända i omvärlden.

Under 2021 har vi fått en del av statsbidrag för att motverka pandemins effekter som har använts för att förstärka insatser och stöd till elever som har kommit till SFI från ungdomsgymnasiet. Under 2022 kommer vi istället att förstärka gruppen äldre elever som gör avbrott flera gånger för att se om vi kan anpassa ytterligare och erbjuda mer stöd som leder till att de fullföljer sina studier.

Kompetensutvecklingsinsatser till personal har till större delen begränsats till att öka nödvändiga digitala kunskaperna och i övrigt har både kompetensutveckling och en del av lärarnas planeringstid fått stå tillbaka för att täcka upp för frånvarande personal på grund av stor brist på vikarie. Vi har trots det påbörjat några utvecklingsinsatser inom väglednings och kompetensförsörjning för hela vuxenutbildningen som vi hoppas kunna fortsätta arbeta under de näst kommande åren.

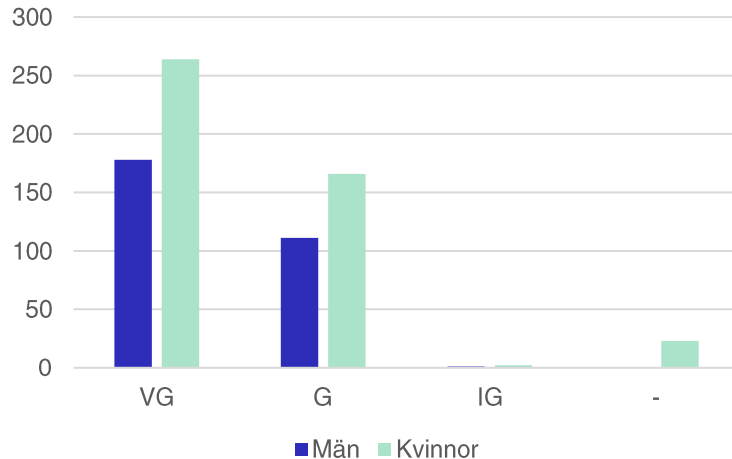




# Måluppfyllelse/betyg YH

Tandsköterska, El- och automationsingenjör, VVS- och energiingenjör

	2019	2020	2021
VG	320	279	442
G	207	294	277
IG	9	12	3
streck	-	1	23



## Utvärdering och uppföljning YH

- Antal betyg och andel VG har ökat kraftigt sett till de två föregående åren. En förklaring kan finnas inom förberedande matematikundervisning samt att konkurrensen till utbildningen varit högre på senare år.
- VVS- och energiingenjör hade vid utbildningens slut 22 studerande varav 13 som tog examen. För El- och automationsingenjör var motsvarande siffra 19 studerande och 12 som tog examen. Av 25 tandsköterskestuderande tog 24 examen.
- För studerande som inte examineras vid ordinarie tidpunkt finns möjlighet att komplettera för examen och inom ett halvår har de flesta tagit ut sin examen.
- Sista omgången av Tandsköterskeutbildningen startade i september och någon fler beviljad start finns inte i dagsläget.
- Vi jobbar kontinuerligt för att söka nya utbildningar och lämnade under 2021 in 3 ansökningar till MYH; förutom förnyade starter inom tandsköterskeutbildningen sökte vi specialistundersköterska och BD-pop (artist, låtskrivare etc).



## Avbrottsorsaker 2021

Orsak	Kvinnor %	Män %
Annan orsak	16,8 (12,0)	11,9 (7,3)
Arbete eller långtidspraktik	4,2 (3,6)	6,0 (4,4)
Ej studieaktiv, skolans beslut	40,6 (30,4)	50,3 (38,8)
Felval/för svår kurs	2,7 (3,1)	3,2 (1,7)
Ingen orsak angiven	16,3 (37,8)	14,7 (39,7)
Kombination arbete och studier	8,7 (5,8)	7,9 (4,7)
Personliga skäl	10,6 (7,9)	6,0 (3,4)

Föregående års siffror inom parentes.

I *Annan orsak* ingår övriga angivna orsaker till avbrott.

Obs! Fler studerar på deltid och inte alla avbrott gäller alla elevens kurser, utan att man avbryter en av flera kurser.

### Totalt antal elever 2021 varav antal/andel

**kvinnor resp. män** (obs! i tidigare kvalitetsredovisningar har redovisats siffror för januari – september)

**Totalt: 3 272**

**Kvinnor: 1 848 56 %**

**Män: 1 424 44 %**

### Antal/andel avbrott kvinnor resp. män (av totala andelen elever 2021)

**Kvinnor: 813 44 %**

**Män: 604 42 %**



## Avbrott analys – skillnader kvinnor/män

- Förhållandet mellan män resp. kvinnor i studier är förhållandevis lika under 2021 jämfört med samma period året innan.
- Andelen avbrott har fördubblats både för kvinnor och män jämfört med föregående år.
- Trots pandemin har andelen som gjort avbrott pga. arbete eller långtidspraktik eller som haft svårt att kombinera arbete och studier ökat. Arbetsmarknaden har fortsatt varit god och förändringarna är snabba i samhället, vilket tros ha bidragit.
- Att skolan aktivt har efterfrågat orsaker till avbrott samt att de senaste årens arbete med mera systematisk uppföljning av progression och studieresultat visar sig i att avbrott som är skolans beslut har ökat medan andelen som inte anger avbrottsorsak har minskat. Dessa två skäl till avbrott behöver läsas parallellt. Dessutom har generellt övriga angivna skäl ökat.
- Pandemin har med stor sannolikhet även fortsatt påverkat avbrott pga. inaktivitet men ligger troligen också bakom avbrott pga. personliga skäl. Studier på distans eller som fjärrundervisning har bedrivits under viss del av året, vilket krävt mycket av den enskilde eleven i fråga om självdisciplin, koncentration och ansvar för aktivitet. Men fler har också efterfrågat den formen av undervisning utan att ha de bästa förutsättningarna för att bedriva studier på det sättet.
- Vissa avbrottsorsaker kan leda till att s k studiekarens, vilket införts under året. Det innebär att man inte blir antagen till samma kurs som man tidigare har avbrutit utan giltiga skäl. Dock kan skolan ännu inte se någon större inverkan på andelen avbrott eller deras orsaker.



## Avbrott - förbättringsområden

- Skolan bör fortsatt aktivt eftersöka anledningarna till avbrott för att ge verksamheten en bättre bild av vilka åtgärder som krävs för möta individens behov.
- Personal som får kännedom om avbrottsorsaker ska ange dessa om individen själv inte gör det.
- Ej studieaktiva elever ska avbryta sina studier. Arbetet med att ta kontakt med eleverna så fort de visar inaktivitet, för att eleverna ska komma igång med sina studier igen kommer att fortsätta.
- Specialpedagogerna kan fortsatt stötta övriga pedagoger i ett tidigt skede för att motverka avbrott.
- Skolan ska bidra till utveckling av elevernas digitala kompetens samt studieteknik kopplat till undervisningen i resp. ämne/kurs, för att ge bättre förutsättningar till studier i kombination med arbete/annat eller kombination av studier i olika former. Detta kan också underlätta för elever att själva anpassa studierna till den egna livssituationen.
- Fjärrundervisningen som har utvecklats under året med anledning av pandemin kan fortsatt bli bättre och i undervisningen kan fler kontrollpunkter läggas in för att försäkra sig om att eleverna är aktiva och gör progression samt har möjlighet att få den stöttning som behövs. Viktigt är att se behoven hos varje individ.
- Utvecklingsarbete kring vägledning som hela skolans ansvar förväntas leda till en bättre valkompetens hos elever samt att avbrotten generellt minskar.



# Lärcentrumsiffror

## Bibliotek

Bibliotekets utlåning fortsätter öka även under 2021 trots påverkan av pandemin. Ökningen med 7% fler utlån jämfört med 2020 innebär över 6600 lån (och omlån) under året. Ökningen kan delvis förklaras med att utlåningen av bilderböcker har ökat.

## Tentamensservice

m.m.

Tentamensservice genomförde 25 tentamina för distansstuderade – en minskning med 40 jämfört med 2020 och en minskning med 82% jämfört med innan pandemin. Den fortsatta minskningen beror troligen uteslutande på coronapandemin och övergång till digitala tentor.

Sedan 2019 har all distansundervisning inom lärcentrumverksamheten skett via Zoom. Under 2021 fortsatte antalet distansträffar via Zoom minska jämfört med föregående år.

Samarbetet med Socionomutbildningen i Umeå har fortsatt där moment i undervisning genomförts under en vecka i Vuxenutbildningens lokaler.



# Digitala tjänster

## E-tjänster

- Beställning av betyg och intyg
- Ansökan till vuxenutbildning
- Bokning av tid hos studie- och yrkesväg-ledare
- Prövningsanmälan med betalning

## Digitala tjänster

- Anmälan om avbrott på heldistanskurser
- Anmälan förlängning av kurser
- Anmälan till och utvärdering av uppdragsutbildning
- Klagomålsanmälan
- Beställning av användarkonto och nytt lösenord vuxenutbildningen



## SYV-Kim

- Under 2021 har chatboten Syv-Kim tagits fram i ett pilotprojekt tillsammans med Karlshamn och Norrtälje. Syftet med Syv-Kim är att skapa en bättre service dygnet runt samt hjälpa Studie- och yrkesvägledningen och administrationen med svar på vanligt förekommande frågor. Projektet har efter en testperiod under sommaren förlängts ytterligare och innehållet kommer att utvecklas och byggas ut ytterligare.



# Vuxenutbildningen nationellt 2021

- Regeringens satsning på ett nytt kunskapslyft för vuxna har fortsatt med särskilda statsbidrag för regional yrkesinriktad vuxenutbildning, lärling, lärling i kombination med SFI, yrkesförare, yrkesvux och yrkesvux i kombination med SFI. En förändring skedde inom yrkesvux i kombination och regeringen avsatte extra medel under andra halvåret 2021. Ca 200 kommuner i samverkansgrupper ansökte och beviljades bidraget. Statsbidragen för regional yrkesinriktad vuxenutbildning förutsätter fortsatt regional samverkan mellan minst tre kommuner och ställer krav på kommunen att medfinansiera med 30 % inom ramen för den s k yrkesvuxdelen.
- Från andra halvåret 2021 ändrades skollagen gällande vilka som ska prioriteras till utbildning när det gäller komvux på gymnasial nivå och komvux som särskild utbildning på gymnasial nivå. Förändringen innebär att de som har störst behov av utbildning ska prioriteras.
- Omfattande förändringar infördes inom vård och omsorg med start andra halvåret 2021. Flera nya kurser med nya namn och ny poängomfattning har tillkommit. Några kurser upphör. Innehåll har också flyttats mellan kurser.
- Ett komvuxarbete har införts och ersätter det tidigare gymnasiearbetet.
- De regionala dialogerna om vuxenutbildning och yrkesvux som Skolverket genomfört fortsatte under 2021 men i digital form.
- Möjlighet att finansiera sin studier med det s k studiestartsstödet fanns fortsatt under 2021.
- Möjligheten att ta ut slutbetyg förlängs till och med 1 juli 2025.



# Nationell målbild 2022

- Stora rekryteringsbehov inom många branscher gör att det s k kunskapslyftet fortsätter med utökning av utbildningsplatser för vuxna generellt; gäller inte bara kommunal vuxenutbildning utan även yrkeshögskola, högskola och universitet samt folkbildningen. Pandemins påverkan på arbetsmarknaden och stigande arbetslöshet bidrar till de stärkta insatserna.
- Nyetableringar i de norra regionerna vilket kräver planering av nya utbildningar utifrån arbetskraftsbehov.
- Fortsatt satsning på och utveckling av kombinationsutbildningar.
- Studiestartsstödet finns kvar som åtgärd även under 2022.
- Stora förändringar som gäller ämnen och kurser fortsätter och träder i kraft under 2022; förenklad betygsskala inom utbildning i svenska för invandrare, grundläggande vuxenutbildning och motsvarande inom vuxenutbildning som särskild utbildning, vilket också medför ändrade kursplaner i de skolformerna, reviderade ämnesplaner och kurser inom matematik och engelska på gymnasial nivå, förändringar i yrkespaket inom handel och administration samt nya ämnen och kurser inom andra yrkesutbildningsområden.
- En sammanhållen utbildning om 23 timmar per vecka för personer som omfattas av utbildningsplikt träder i kraft den 1 augusti.
- Ämnesbetyg kommer att ersätta kursbetyg från 2025 men lagändringarna träder i kraft under 2022.
- Beslut väntas om ett s k omställningsstudiestöd, en skyldighet för huvudmannen att erbjuda kartläggning och validering samt kring arbetsmarknadens behov som en grund för planering av utbildning utifrån den s k dimensioneringsutredningen.





# Utvecklingsområden & utmaningar

- Genomförande av utbildningar under fortsatt pandemi trots t ex verksamheters/företags svårigheter att möta behovet av arbetsplatsförlagda delar av utbildningarna. Trots stora behov av att nyanställa utgör utbildningsmöjligheterna på arbetsplats ett bekymmer.
- Återuppta utveckling av lärlingsutbildning för elever inom kommunal vuxenutbildning som särskild utbildning för vuxna. Pandemin har inneburit att det varit extra svårt för denna målgrupp att påbörja och genomföra yrkesutbildning.
- Fortsatt arbete med att nå och motivera personer med rätt till och/eller i behov av kommunal vuxenutbildning genom att t ex anpassa och utveckla information, marknadsföring, utbud och genomförande av utbildning. Arbetet ska om möjligt ske i samverkan med företag, branscher och offentliga arbetsgivare.
- Digitalisering och automatisering; inkl. fjärrundervisning. Införandet av en ny lärplattform – Unikum – är en del i detta liksom införande av ett nytt elevregistersystem, schema- och statistikverktyg.
- Kompetensförsörjning och rekrytering av behörig personal. En handlingsplan har tagits fram tillsammans med fackliga företrädare och medarbetare i verksamheten och i förvaltningen pågår bl. a ett arbete kring kompetensattraktion.
- Utveckling av Lärcentrum gemensamt i samverkansområdet Femkanten främst men även gemensamt i de två nordligaste regionerna.
- Stärka kompetensen internt kring arbetsmarknad och arbetsliv för att fortsätta arbetet med att utveckla vägledning som hela skolans ansvar och för att synliggöra det gemensamma uppdraget externt.
- Fördjupad och utökad samverkan med andra kommuner i det gemensamma utbildningsuppdraget.
- Nya yrkeshögskoleutbildningar utifrån befintliga branschbehov samt nyetableringar.



# Sammanfattning

- Vuxenutbildningens arbete har ett fokus på tillgänglighet och möjliggörande för personer som av olika anledningar har svårt att komma in på arbetsmarknaden och därför behöver studera; individer som inte fullgjort sin gymnasieutbildning, har en funktionsnedsättning, är födda utanför Europa eller behöver ställa om för en ny yrkeskarriär. Ett annat fokus ligger på att tillgodose arbetslivets behov av kompetent arbetskraft.
- Antalet deltagare inom vuxenutbildningen ligger ganska konstant. Måluppfyllelsen i form av slutförda kurser och uppnådda betyg har ökat och andelen avbrott har inte fortsatt att öka på samma sätt som i inledningen av pandemin.
- Antalet deltagare inom lärlingsutbildning ligger fortsatt på en hög nivå och fler yrkesutbildningar i kombination med SFI/Svenska som andraspråk kommer att tas fram. Yrkehögskoleutbildningar inom bristyrken såsom El- och automationsingenjör, VVS- och energiingenjör och Tandsköterska bedrivs i syfte att säkra kompetensförsörjningen.
- Vuxenutbildningen bedriver fortsatt yrkesförberedande SFI inom vård och omsorg. Genomströmningen inom SFI har ökat och antalet kurser som avslutats med betyg har ökat generellt men skillnader finns mellan studievägarna. Pandemin har fortsatt påverkan inom skolformen.



Ledningsgruppen Vuxenutbildningen ansvarar för sammanställningar, analyser och kommentarer i kvalitetsredovisningen.



**Birgitta Nilsson**

Avdelningschef/skolchef

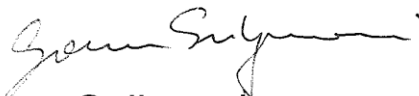
**Christoffer Brännström**

Enhetschef



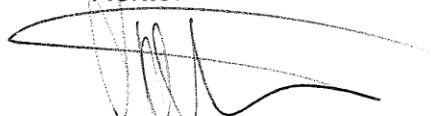
**Hans Nilsson**

Rektor



**Sana Suljanovic**

Rektor



**Nicklas Häggström**

Rektor

