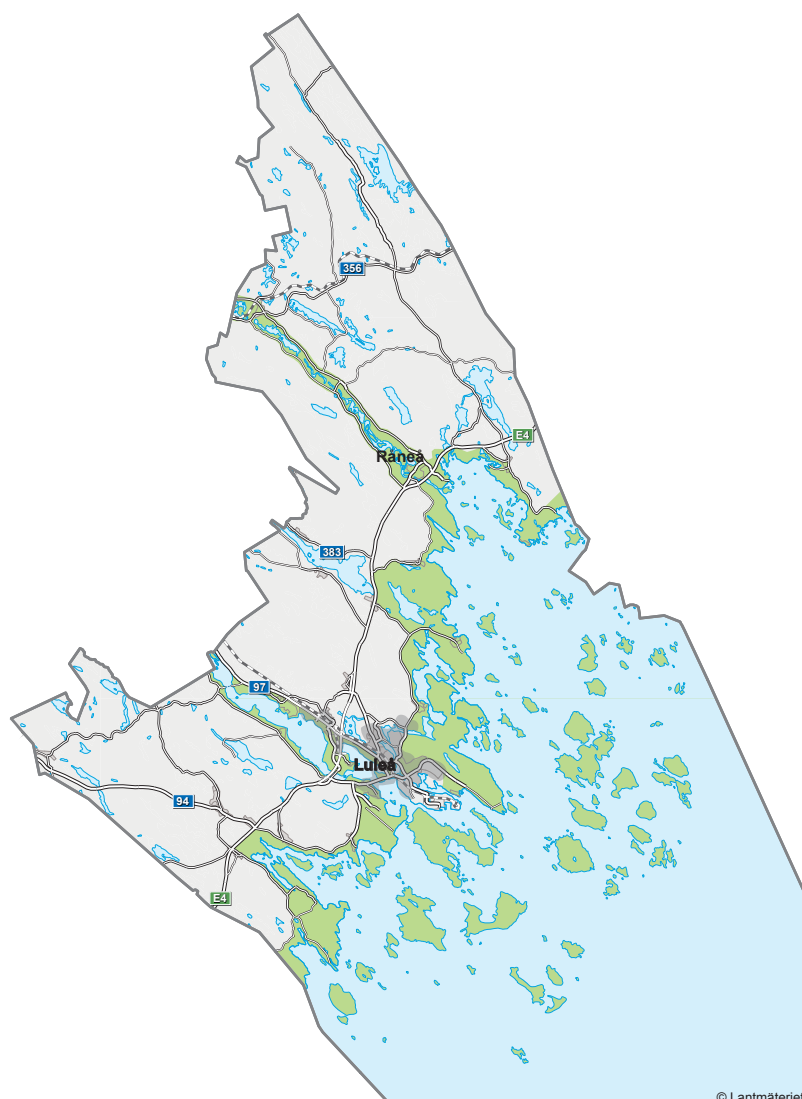




LULEÅ KOMMUN

# Plan för landsbygdsutveckling i strandnära lägen



ANTAGEN AV KOMMUNFULLMÄKTIGE 2013

# Innehållsförteckning

Vad är det här för dokument?	3	Sundom	18	Bilagor	26
Luleås landsbygd och stränder	6	Rörbäck	20		
Ur lagen	10	Orrbyn	22		
Arbetet med att välja ut områden	12	Hindersön	24		

## VISION

Ger en bild av det samhälle vi vill nå.

## RIKTNINGAR

Visar vad som är avgörande att prioritera för Luleå som samhälle halvvägs till Vision Luleå 2050. Balanserar de värden och intressen som anges i visionen och ger en ram för att ta fram långsiktiga mål.

## PROGRAM

Tydliggör Luleå kommuns vilja och innehåller angreppssätt och långsiktiga mål för att genomföra riktningarna.

## PLANER & RIKTLINJER

Visar enskilda nämnders långsiktiga ambitioner, insatser eller förhållnings-sätt för att leva upp till externa och interna krav. En plan ger disposition av händelser till tid och innehåll. En riktlinje visar på en hållning i en fråga som rör samhällets utveckling och ger vägledning i arbetet.

# Vad är det här för dokument?

## Omfattning

Denna plan är ett tillägg till programmen för Luleå kommun som tillsammans bildar en översiktsplan. Programmen antas av kommunfullmäktige i maj 2013.

Planen syftar till att definiera landsbygdsutveckling samt redovisa de grunder som kommunen använder för att peka ut områden för landsbygdsutveckling i strandnära läge (LIS). Planen föreslår en första grupp av områden där utpekande av LIS föreslås. Valet av områden har skett på en översiktlig nivå.

Sedan kan fler områden föreslås med användning av samma grunder.

## Dialog & förankring

Planen har tagits fram i dialog med aktörer, organisationer och medborgare som har intressen i de frågor som planen omfattar.

Kommunala förvaltningar, bolag och politiska grupper har deltagit kontinuerligt i arbetet.

Dialog med Landsbygdskommittén, Landsbygdsforum och olika byaorganisationer har använts för att hitta lämpliga grunder och områden.

## Förhållandet till hållbarhet

Genomförandet av planen kommer att påverka den ekologiska, ekonomiska och sociala utvecklingen i Luleå. Under arbetet med planen har därför bedömningar och beskrivningar av konsekvenser gjorts kontinuerligt, se bilaga 3 till Program D. Planen ska bidra till en hållbar utveckling i Luleå och till en så stor nytta som möjligt för både enskilda och allmänna intressen.

Grunderna för att peka ut områden är valda för att bedöma hållbarhet och en beskrivning av konsekvenser med effekter görs för varje föreslaget område.



Riktningarna till Vision Luleå 2050.

## Definition

I dokumentet används begreppet landsbygd, vilket syftar på det geografiska området utanför stadsbygden. 96% av kommunens yta är landsbygd.

## Förhållandet till Vision Luleå 2050

Vision Luleå 2050 föddes år 2008 för att på allvar växla upp arbetet med att utveckla Luleå. Visionen ger en bild av framtidens samhälle så som vi vill ha det; ett attraktivt, växande och hållbart Luleå. Syftet med visionen är att inspirera till ambassadörskap och till medvetna val inför framtiden.

När visionen var färdig fortsatte arbetet med att ta fram långsiktiga strategier för arbetet på väg till visionen, dessa kallas Riktningar. Riktningarna visar vad som är avgörande att prioritera för hela samhället halvvägs till visionen.

### Fördjupning

Läs Vision Luleå 2050 och Riktningar på [www.lulea.se/2050](http://www.lulea.se/2050)

När Riktningarna var antagna år 2011 beslutades det att Luleå kommun skulle ta fram sex program som ska styra kommunens eget arbete.

Riktningarna till Vision Luleå 2050 illustreras i de fyra rosa fälten som omger visionen. Varje riktning innehåller fyra avsiktsförklaringar vilka illustreras med blått i den yttersta cirkeln. Dessa avsiktsförklaringar ger en uppdrag för de sex programmen.



Illustrationen ovan visar sambanden mellan visionen, de fyra riktningarna och de sex programmen. Den visar också att uppdraget för programmet är att formulera strategier för följande avsikter:

- Variationsrikt boende som tar tillvara närheten till vatten och natur
- Blandad, tät och attraktiv stad
- Levande stadsdelar och byar

## Förhållandet till Programmen

De sex programmen som ska styra kommunens arbete för Luleås utveckling bildar till sammans en översiktsplan

I vissa program behandlas frågor som berör landsbygd, skärgård, skyddade områden mm.

Följande har identifierats som styrande för denna plan:

### **Program A**

Programmet ska tydliggöra kommunens inriktning avseende medborgarnas delaktighet och inflytande. Det är nödvändigt att ta tillvara den kunskap och det engagemang för bygdens utveckling som finns lokalt. Basen för detta engagemang är ett rikt kultur- och föreningsliv och aktiva byautvecklingsgrupper som arbetar under demokratiska och jämställda former.

### **Program B**

Programmet ska beskriva de möjligheter som kommunen har att skapa och utveckla mötesplatser och göra dem till attraktiva besöksmål under alla årstider.

Ge förutsättningar för vistelse, aktivitet och service i stadsdelscentra, större byar/tätorter och prioriterade natur/kulturområden.

### **Program C**

Programmet ska visa bl.a. hur skärgården ska utvecklas samt hur centrum och skärgård ska samspela för en tydligare kuststadsidentitet. Inriktningen är bland annat att områden ska prioriteras för att tillgodose behovet av ny bebyggelse, anläggningar, service och aktiviteter för fler boende, en växande turism och ett mer omfattande friluftsliv. LIS-områden ska definieras i kustlandet och på öar för att säkerställa förutsättningar för landsbygdsutveckling. Nära samarbete med berörda aktörer. Kommunen ska stimulera landsbygds- och skärgårdsutveckling kopplat till samlande och expansiva stadsnära byarna.

### **Program D**

Prioritera natur- och kulturmiljövärden som bedöms som mycket höga och ge dem utrymme att utvecklas.

Stöd och investeringar ska fokuseras till de samlande byarna (Råneå, Antnäs och Person) samt de stadsnära byarna (Bensbyn, Björnsbyn, Södra Sunderbyn, Kallax, Hertsölandet och Rutvik). Se karta sida 7.

Platser för landsbygdsutveckling ska identifieras för besöksnäring och boende. Det ska ske restriktivt och i anslutning till befintliga byar nära stadsbygden, längs Råneälven och Luleälven, i kustområdet och i skärgården.

Planera för nya bostäder på övriga landsbygden så att vatten- och avloppsförsörjningen ska kunna ske med enskilda anläggningar.

Genom att skapa goda och lokalt anpassade boendemiljöer skapas möjligheter för alla åldersgrupper att bo kvar på landsbygden och stimulera till inflyttning.

### **Program E**

Programmet ska tydliggöra kommunens inriktning avseende näringslivs-satsningar. Vidare ska programmet ge förutsättningar för en god kompetensförsörjning och visa styrkan i ett mångkulturellt samhälle. Programmet ska också beskriva hur kommunen ska arbeta för att tillvarata och stimulera människors entreprenörskap. Insatser för att stimulera och stödja nya och befintliga företag på landsbygden behövs. Höjd förädlingsgrad av lokalt producerade varor och tjänster inom näringar som jord, skog och fiske, besöks- och upplevelseturism, lokal service och tjänsteproduktion samt IT-baserat företagande är en möjlig väg.

### **Program F**

Programmet ska beskriva kommunens prioriteringar för ett långsiktigt hållbart transportsystem. För att nå ett hållbart transportsystem måste resor med kollektivtrafik, cykel och till fots prioriteras. Vi vill att boende i skärgården och på landsbygden ska ha tillgång till kollektivtrafik under hela året. Råneå, Antnäs och Persön ska vara noder för kollektivtrafiken utanför stadsbygden.

En god infrastruktur är avgörande både för boendet på landsbygden men också för näringslivets utveckling. Uppbyggnaden av bredband på landsbygden och för att skapa möjligheter för snabb IT-kommunikation till kostnader som är lika över hela kommunen är ett prioriterat område.

## **Luleås landsbygd och stränder**

I programmen definieras landsbygden som området utanför Luleås stadsbygd. De flesta byar ligger 30 km från Luleå centrum, byarna längs Råneälvdalen och Vitådalen i kommunens nordligaste del samt Klöverträsk i sydväst ligger på längre avstånd, 40-80 km. På landsbygden bor ca 19 000 av kommunens ca 74 000 invånare.

De stadsbygdsnära byarna Södra Sunderbyn, Rutvik, Bensbyn, Kallax, Hertsölandet och Björsbyn räknas också till landsbygden.

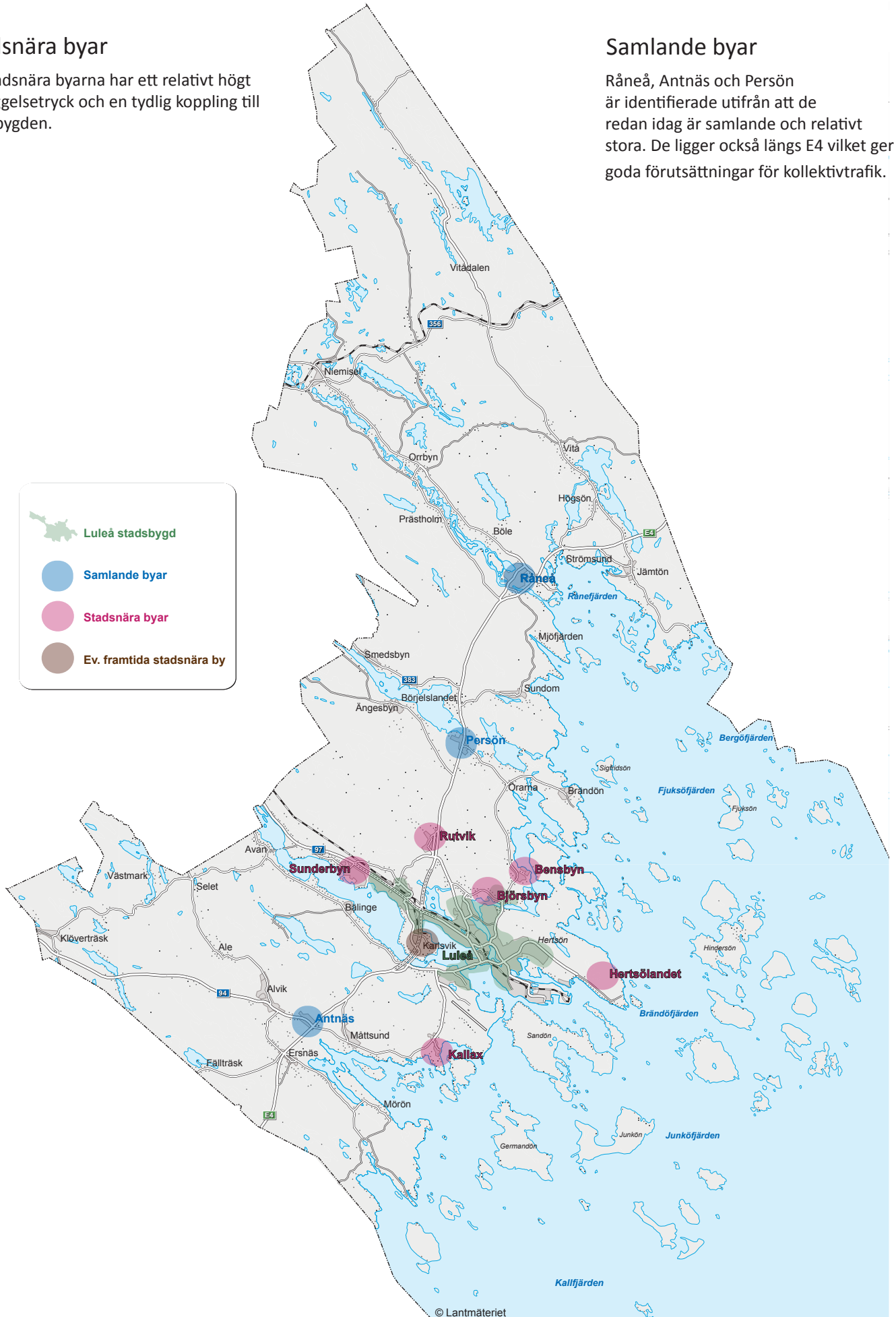
96% av kommunens totala landyta är landsbygd varav 10% är på öar. Eftersom Luleå är en kustkommun med skärgård finns stränder både som fastlandsstrand och östrand. Den sammanlagda sträckan är ca 1400 km, av vilken en fjärdedel räknas som påverkad strand.

## Stadsnära byar

De stadsnära byarna har ett relativt högt bebyggelsestryck och en tydlig koppling till stadsbygden.

## Samlande byar

Råneå, Antnäs och Persön är identifierade utifrån att de redan idag är samlande och relativt stora. De ligger också längs E4 vilket ger goda förutsättningar för kollektivtrafik.



## Definitioner

### Påverkad strand

Stranden räknas som exploaterad eller påverkad där strandlinjen skärs av; en zon om 50 meter runt byggnad eller 25 meter runt annan exploatering som ex muddring, pir, brygga, hamn, byggnader och vägar.

## Läs mer

I **Program D** under kapitlet Bästa boendet, Levande landsbygd behandlas kommunens syn på landsbygdens utveckling och vad som behöver prioriteras.

## Landsbygdsutveckling i Luleå

Åtgärder som främjar landsbygdsutveckling är de som långsiktigt kan bidra till sysselsättning eller ge underlag för service. En anläggning för turism, bostäder eller fritidshus kan stärka befintlig service och ge möjlighet till utökad service. Service kan vara både kommersiell och offentlig.

Landsbygdsutvecklingen syftar till att förbättra befolkningsutvecklingen och att stimulera den lokala ekonomin och tjänsteutbudet på olika sätt.

Landsbygdsutveckling förstärks av att nya bostäder i huvudsak byggs i anslutning till en by eller annan befintlig infrastruktur då resurser kan användas gemensamt och effektivt. Bostäderna ska exempelvis kunna bidra till att ge underlag för en gemensamhetsanläggning och/eller en kommunal anläggning för vatten och avlopp.

Landsbygdsutveckling gynnas av turism som spelar en viktig roll för byns överlevnad och utveckling. För att utveckla turismen behövs attraktiva platser som längs kusten, på öarna, längs Luleälvens södra sida samt Råneå älvdal.

Landsbygdsutveckling utgör underlag för offentlig service som till exempel skolor, barnomsorg eller skapar sysselsättning i och serviceunderlag för handel och andra servicenäringar.

När landsbygden växer och har ett bra samarbete med stadsbygden blir hela kommunen starkare. Det är viktigt att se helheten i landsbygdsutvecklingen.

## Stränder i Luleå

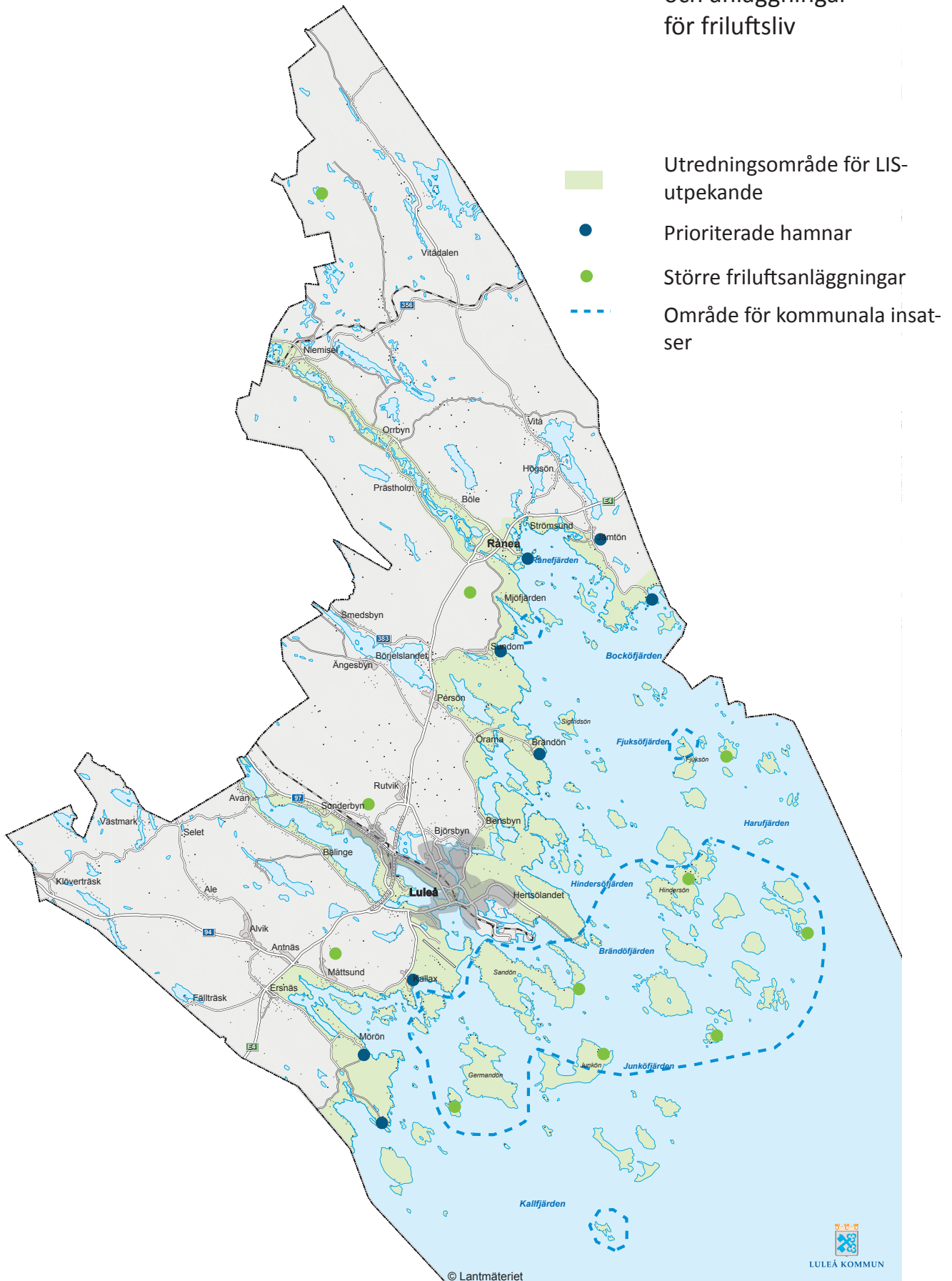
Luleås stränder finns längs kusten, på öarna i skärgården, längs älvar och andra vattendrag och vid insjöar. Kuststräckans och skärgårdsöarnas sammanlagda strandlängd är 1400 km. Stränderna har så gott som alltid höga naturvärden, särskilt i skärgården och längs kusten. Landhöjningen och dess efterföljande processer ger tillsammans med ett bräckt vatten, stora vattenståndsväxlingar och isskavning ett speciellt utrymme för den biologiska mångfalden på stränderna. Stora delar av skärgårdens stränder är redan exploaterade genom bebyggelse, pirar, muddringar, vägar etc. De stränder som inte är exploaterade får därför ett extra högt värde. Längs kusten är idag 60% av strandlinjen med bra förutsättningar att bebyggas redan exploaterade, medan exploateringsgraden av öarnas stränder är lägre, ca 14%

Luleås kust och skärgård ligger inom ett område där man (enligt miljöbalken 7:18 e §) ska vara restriktiv med att peka ut LIS-områden. Områden får här endast pekas ut om de har liten betydelse för att tillgodose strandskyddets syften. Det är också Luleå kommuns ambition att denna restriktivitet ska hållas.

Därför ska främst redan påverkade områden komma ifråga för ett utpekande.



## Viktiga områden och anläggningar för friluftsliv



## Fördjupning

Lagarna om strandskydd finns i Miljöbalken och lagarna om översiktsplan, detaljplan, områdesbestämmelser och lov finns i Plan- och bygglagen.

### Strandskydd

Syftet med strandskyddet är att trygga förutsättningarna för allmänhetens friluftsliv och att bevara goda livsvillkor på land och i vatten för djur- och växtlivet.

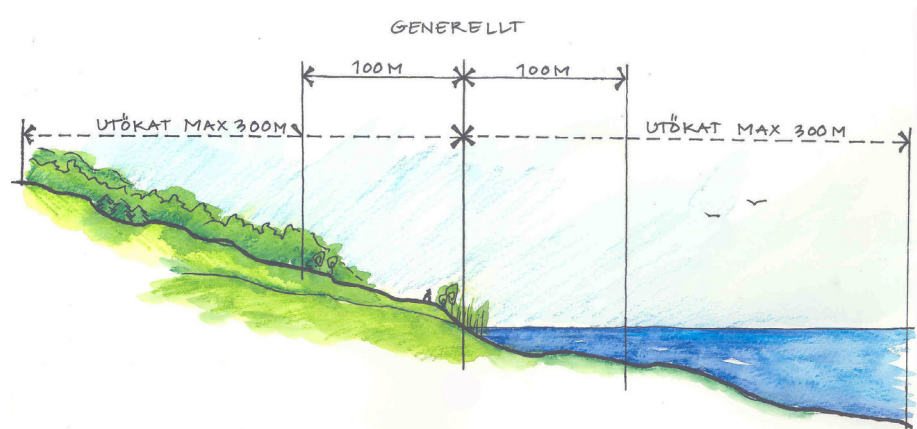
### Allemansrätt

Allemansrätten är en gammal sedvanerätt som ger alla tillgång till naturen. Den ger oss både rättigheter och skyldigheter när vi är i naturen. Den säger också att markägaren får tåla ett intrång i sin äganderätt.

# Ur lagen

## Strandsskyddslagstiftningen

Strandskyddet kom till på 1950-talet för att förhindra en överexploatering av stränderna och bevara allmänhetens tillgång till stränder och vatten för friluftsliv. Det utvidgades 1994 till att också skydda stränderna på grund av deras stora betydelse för den biologiska mångfalden.



Strandskyddszonen omfattar både land och vatten, inklusive undervattensmiljön. Den utgår från strandkanten och sträcker sig vanligtvis 100 meter upp på land och 100 meter ut i vattnet. Länsstyrelsen kan utvidga zonen upp till 300 meter, om det behövs för att säkerställa strandskyddets syfte.

Inom den strandskyddade zonen gäller förbud mot att:

- uppföra nya byggnader eller ändra de som redan finns, så att de kan användas till något annat ändamål
- gräva eller på annat sätt förbereda för sådana byggnationer
- utföra andra anläggningar eller anordningar som strider mot strandskyddets syfte, det vill säga försämrar tillgängligheten enligt allemansrätten eller väsentligt försämrar livsvillkoren för växter och djur.

Exempel på detta är båthamnar, bryggor, parkeringsplatser och golfbanor utföra andra åtgärder som kan skada växt- och djurliv, till exempel fälla träd, gräva eller gödsla.

## Dispens från eller upphävande av strandskyddet

En kommun får enligt plan- och bygglagen i en detaljplan genom en planbestämmelse upphäva strandskyddet enligt miljöbalken för ett område om det finns särskilda skäl, 7 kap. 18 c-g §§ miljöbalken. De särskilda skälen gäller även vid prövning av dispens från strandskydd utanför detaljplanelagda områden och är att området:

1. redan har tagits i anspråk på ett sätt som gör att det saknar betydelse för strandskyddets syften,
2. genom en väg, järnväg, bebyggelse, verksamhet eller annan exploatering är väl avskilt från området närmast strandlinjen,
3. behövs för en anläggning som för sin funktion måste ligga vid vattnet

och behovet inte kan tillgodoses utanför området,

4. behövs för att utvidga en pågående verksamhet och utvidgningen inte kan genomföras utanför området,
5. behöver tas i anspråk för att tillgodose ett angeläget allmänt intresse som inte kan tillgodoses utanför området, eller
6. behöver tas i anspråk för att tillgodose ett annat mycket angeläget intresse.

Sedan den 1 juli 2009 kan kommunen i översiktsplanen redovisa avgränsade områden för landsbygdsutveckling i strandnära läge (så kallade LIS-områden), där det får beaktas som ett särskilt skäl för dispens

7. om ett strandnära läge för byggnad, anläggning, verksamhet eller åtgärd bidrar till utvecklingen av landsbygden.

Enligt 7 kap. 18 e § första stycket miljöbalken ska utpekandet av områden för landsbygdsutveckling i strandnära läge ske på ett sådant sätt att det långsiktiga skyddet av strändernas natur- och friluftsvärden upprätthålls. Det ska fortfarande finnas god tillgång till strandområden för allmänheten och förutsättningar för att bevara goda livsvillkor för djur- och växtlivet. Redovisningen i översiktsplanen ska vara vägledande när man prövar dispenser från strandskydd och upphävande av strandskydd i detaljplan.

LIS-områden kan bl. a. möjliggöra ett effektivt nyttjande av befintligt tekniskt system, (såsom el, tele, vatten och avlopp) stärka underlaget för en väl fungerande kollektivtrafik samt stärka service och andra gemensamma faktorer.

För områden med undermåligt underlag kan landsbygdsutveckling ge utrymme för utveckling. Det kan även finnas möjligheter att stärka och bibehålla den service som finns i närområdet idag såsom livsmedelsbutiker och skolor. Lagändringen handlar därför inte om lättnader för strandskyddet avseende exempelvis boenden eller verksamheter som endast gynnar någon enstaka person.

Länsstyrelserna ska granska alla dispenser och upphävanden av strandskydd inom detaljplaner som beviljas i länet. Om ett beslut är felaktigt ska de upphäva beslutet. Detta beslut kan sedan överklagas till högre instans.

Kommunen beslutar både om dispens från strandskyddet och om strandskyddet ska upphävas i samband med detaljplanering i enlighet med proposition 2008/09:119 Strandskyddet och utvecklingen av landsbygden, förutom i de områden där statligt områdesskydd är fastställt.

## Kommunens roll i strandsskyddsfrågor

Kommunerna har det primära ansvaret för att hantera frågor om strandskydd. Som regel är det den kommunala nämnd som har hand om plan- och byggfrågor som får ansvaret för dispensärenden, eftersom den bevakar frågor kring strandskydd även vid ansökan om till exempel bygglov.

## Fördjupning

### Översyn av äldre ställningstaganden

Senast under 2014 ska Länsstyrelserna gjort en översyn och tagit ställning till äldre beslut om utvidgade strandskydd och avgränsningar av områden.

# Arbetet för att välja ut områden

För att på ett strukturerat sätt under en längre tid kunna hantera förfrågningar om LIS-områden, har kommunen tagit fram en arbetsmetod som följer stegen nedan. I denna plan har ett mindre antal områden valts ut och de är valda för att pröva de synsätt på hänsyn och motiv som utarbetats.

Inledningsvis kommer ett förslag på område från en aktör, intressent eller kommunen själv. Utredning startar i med en förvaltnings- och kompetensövergripande analys.

Först sker en genomgång av befintligt underlagsmaterial samt nationella, regionala och kommunala ställningstaganden. Om området bedöms fortsatt intressant används fastställda motiv och begränsningar för att bedöma lämplighet.

Områdena beskrivs med fysiska förutsättningar, motiv, begränsningar, konsekvenser och rekommendationer på översiktlig nivå. Analyserna av motiv och begränsningar sammanfattas i rosdiagram för varje område. Stor utfyllnad i diagrammen betyder goda förutsättningar, positiva effekter, inga risker och ingen känslighet.

## Fördjupning

Beskrivning av kanalysen till rosdiagrammen finns i bilaga 1

Utpekade områden, som ska syfta till att stimulera utvecklingen där kommunen ser potential och behov, och antas av kommunfullmäktige. Hela detta arbete tar 8-12 månader.

Ett utpekade LIS-område är ett av skälen vid en prövning om dispens eller upphävande från strandskydd. För att få en prövning måste utredning, redovisning och motivering ske på en mer detaljerad nivå.

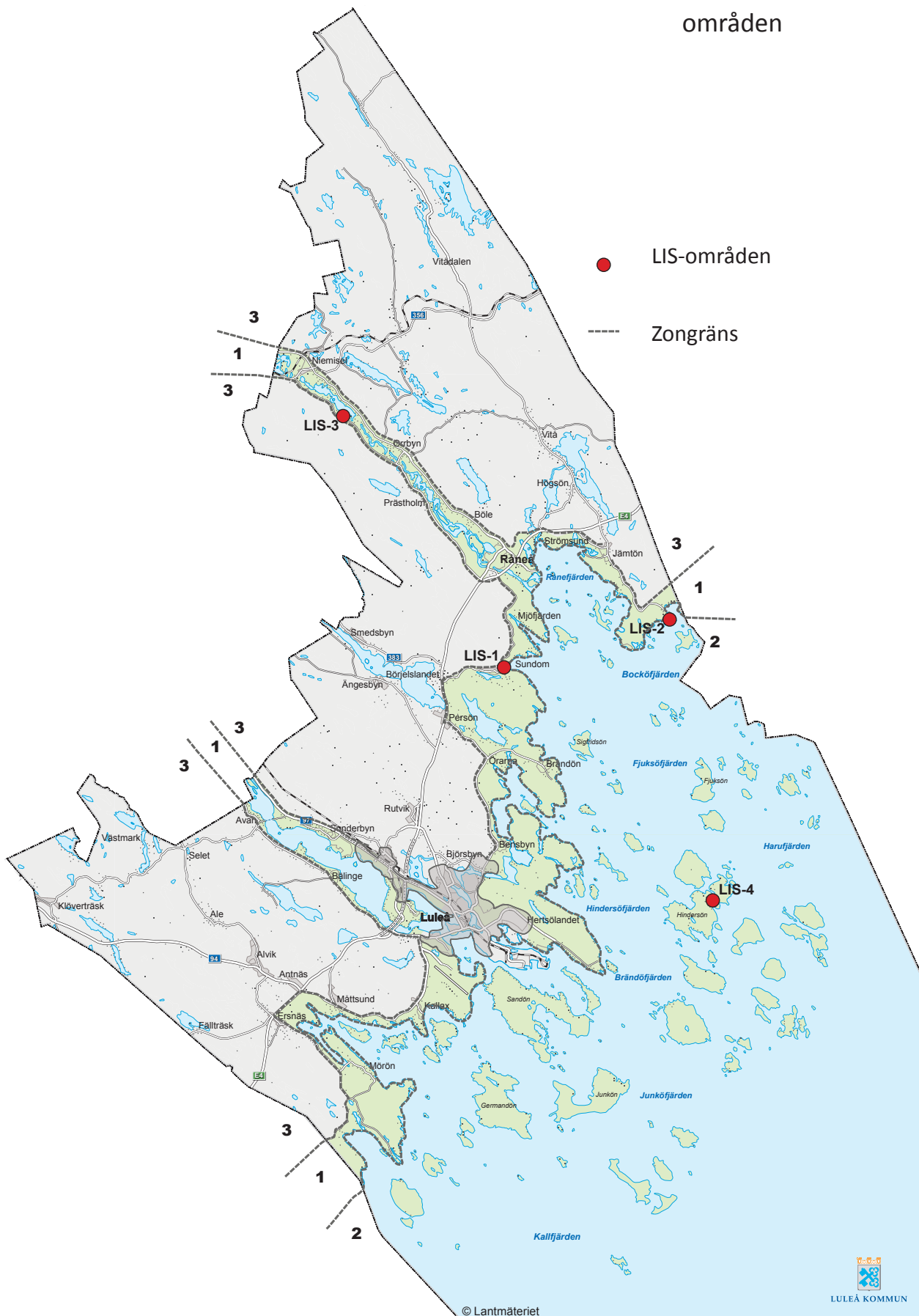
## Olika förutsättningar i olika delar

Landsbygden är mycket olika från norr till söder i Luleå, både var människor bor och var verksamheter är lokaliserade. Landsbygdsområdet har delats in i tre zoner efter vilka övergripande hänsyn som behöver tas och motiv som finns.

**Stadsbygdsnära och kustlandet (zon 1)** är området längs Luleå- och Råneåälv samt närmast kusten. Nära stadsbygden är det relativt tätt bebott och behovet av att säkerställa det rörliga friluftslivets intressen är stort. I detta område finns de tätortsnära expansiva byarna där vägningar i strandskyddsfrågor kan göras genom utpekande av LIS-områden eller kan ske med nya detaljplaner.

Inom området finns även Råneälven, med en särställning då det vattensystemet i sin helhet ingår i ett Natura 2000-område. Den oreglerade älven hyser mycket höga naturvärden med ett stort antal älvsträckor där värdena är mycket höga, inte minst i strandzonen.

## Karaktärzoner och LIS-områden



**I skärgården (zon 2)** finns över 1300 öar och en speciell bräckvattensmiljö samt i opåverkade stränder med höga naturvärden och få fasta boende. Där är behovet av att säkerställa det rörliga friluftslivets intressen stort. Om LIS-områden pekas ut kan strandskyddsfrågor även behöva regleras med nya detaljplaner. Opåverkade stränder ska bevaras och gemensamma lösningar förordas.

Här finns många områden som har en utvidgad zon till 300 meter för strandskyddet enligt äldre lagstiftning. Intresset för landsbygdsutveckling är störst där det finns fast boende och anläggningar för turbotrafik

**Landsbygden (zon 3) i övriga delar av kommunen**, innehåller dalgångar med oreglerade vattendrag och skogsområden med små sjöar. Här finns ett antal större och mindre byar, ofta historiskt belägna i närheten av vattendragen eller sjöarna. Några av dessa är prioriterade som samlade byar, med viktiga funktioner för sitt omland och närliggande byar av kollektivtrafik och service. Utpekanden av LIS-områden kan här hanteras med normal restriktiv ur naturhänsyns aspekt.

**Inom stadsbygden** ska strandskyddsfrågor hanteras med hjälp av bestämmelser i detaljplaner. För att upphäva strandskyddet krävs det även här att det finns särskilda skäl enligt 7 kap 18 c-d §§ miljöbalken.

## Motiv som grund för utpekanden

Ett utpekande av områden lämpliga för landsbygdsutveckling i strandnära lägen har sin motivering i kommunen ställningstagande för landsbygdsutveckling. Utveckling i strandnära lägen handlar i huvudsak om näringsverksamhet, friluftsliv, turism och bostäder.

Oavsett vilken av dessa utvecklingsåtgärder som planeras ska möjligheten till ett aktivt och rikt friluftsliv värnas och höga natur- och kulturvärden som finns i det aktuella området ska kunna sparas och utvecklas. Hänsyn ska också tas till olika riksintressen.

Motiv som kan vara skäl för landsbygdsutveckling i strandnära lägen är:

**Motiv Verksamheter** Möjlighet att bibehålla eller skapa fler arbetstillfällen på landsbygden där verksamhetens utveckling är kopplat till ett strandnära läge.

**Motiv Friluftsliv** Möjlighet att stärka det rörliga friluftslivet genom exempelvis enklare friluftsanläggningar som förutsätter strandnära lägen, t ex brygga, anläggning för kanotuppdragning, vindsydd, bastu, grillplats osv.

**Motiv Turism** Möjlighet att utveckla mer komplexa turism-/besöksanläggningar som förutsätter ett strandnära läge, t ex konferensgård, badanläggning, upplevelseanläggning, camping. Huvudinriktningen är utveckling av vissa befintliga anläggningar men vid särskilda behov även lokalisering av nya anläggningar.

**Motiv Boende** Möjlighet till hel- eller delårsboende där ett strandnära läge påtagligt ökar attraktionen av byn/platsen för invånare inom eller utanför kommunen samt ökar användandet av befintlig infrastruktur.

**Motiv Service** Möjlighet att bibehålla eller öka graden av serviceverksamhet och användandet av befintlig infrastruktur, särskilt i byar som identifierats som samlande eller stadsnära samt på prioriterade öar. Det kan t ex handla om handel, skolor, hemtjänst, kollektivtrafik, turbåtsbryggor och vatten- och avloppskapacitet.

**Motiv Transporter** Befintlig infrastruktur för kommunikationer på landsbygden måste nyttjas effektivt. I skärgården har därför turbåtsbryggorna en stor betydelse. Men en etablering kan även möjliggöra utveckling av nya viktiga kommunikationsstråk inom kommunen och i ett mellankommunalt och regionalt perspektiv.

## Fördjupning

Områdesspecifika rekommendationer samt generella ställningstaganden till riksintressen hittar du i bilagan "Så här vill vi utveckla våra stadsdelar, byar och vattenområden".

## Läs mer

I **Program D** under kapitlet Klara förändring behandlas kommunens syn på bevarande och hänsyn till natur, kulturmiljö och framtida möjligheter att odla.

I **Program C** under kapitel Livet vid vatten, Natur- och kulturvärden beskriv synen på natur-och kulturvärden i skärgården.

I **Så här vill vi utveckla våra stadsdelar, byar och vattenområden**, Områdesrekommendationer, beskrivs områden utifrån sina förutsättningar

## Risker, störningar och konflikter med andra intressen

I en översiktlig planering ska risker, störningar och konflikter med andra intressen utredas och därför kommer uppmärksammade sådana redovisas för respektive utpekade objekt. Om påverkan från tänkt användning kan bedömas redovisas även detta. Fördjupade studier av risker och störningar kan behöva göras i vidare arbete med detaljplan eller dispensansökan.

Risker, störningar och olägenheter som kan behöva behandlas är:

- Områden med risker för ras och skred, och översvämningar (Hänsyn Skred/Ras och Översvämning)
- Kända risker för radon.
- Risker för att miljö kvalitetsnormer för vatten och/eller luft inte kan uppnås
- Närliggande vägar, järnvägar, flygplatser och ev reservat för dessa
- Bullerutbredningar från försvarets skjutövningar, större vindkraftverk, störande verksamheter i form av miljöprövade industrier, tåker, skjutbanor och motorsportanläggningar samt kraftledningar större än 130kV.

De konflikter som kan identifieras för enskilda objekt ska identifieras och bedömas först på en översiktlig nivå i detta program. För att sedan vid ett sökande om dispens, kan behovet av fördjupade inventeringar måste göras, och ny bedömning måste göras i det skedet.

Konflikt med andra intressen som riksintressen redovisas och det redogörs hur det beaktas (Hänsyn Riksintressen):

- Samtliga områden med utpekade värden av natur- eller kulturmiljökaraktär (Hänsyn Djur- växtliv och Kulturmiljö).
- Riksintresse/intresse för friluftsliv och allemansrättslig tillgänglighet (Hänsyn Allemansrätt).
- Rennäringen, påverkan för kärnområden eller flyttlederna.
- Närhet till eller risk för att försvarets riksintressen inte tillgodoses.
- Riksintressen för fiske och sjöfart.

För enskilda objekt ska avvägning göras avseende fornlämningar som kan påverkas negativt.



## Mellankommunala intressen

Om utpekade områden kan ge negativ påverkan på gemensamma vatten- och naturområden eller på en annan kommuns skyddsvärda områden ska detta beskrivas, liksom om åtgärden kan inverka negativt på vattenkvaliteten i en annan kommun.

Om utpekade områden kan ge positiv påverkan på Kollektivstråk och länet som helhet kan vara betjänt av att området tas i anspråk för bebyggelse så att kollektivtrafik och vägnät kan behållas och utvecklas ska detta beskrivas. Eller att Turism/besöksnäring stråk kan bidra till hela länets attraktion som turistmål.

Om utpekade områden är i närhet av kommungränser och etableringen kan ge effekter i grannkommunerna ska även det beskrivas.

# Sundom LIS-1

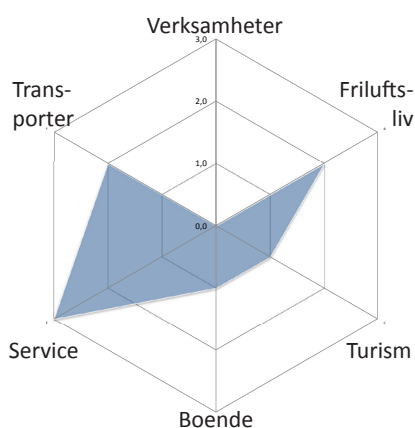
Sundom är en by med medeltida anor, belägen vid kusten ca 3 mil norr om Luleå centrum. Namnet Sundom härstammar från byns läge "vid sunden" och på dialekt kallas byn "nedi såta", eftersom "såt" är dialektord för sund.

Byns förbindelse till E4 är den nuvarande Sundomsvägen, som egentligen är rester av den ursprungliga kustlandsvägen från slutet av 1400-talet och som utgjorde Sveriges förbindelse med Finland.

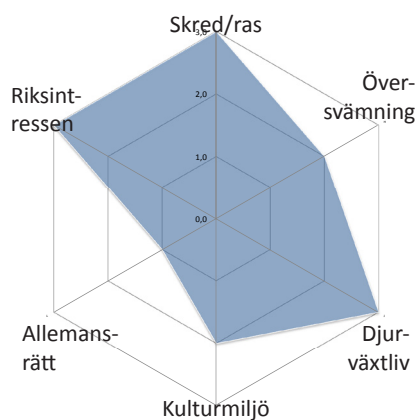
Sundom ligger i ett vackert landskap med de två insjöarna Västra- och Yttre Lakaviken. Från en del av byn har man även utsikt över småbåtshamnen och Sundomsfjärden, som är en vik av Bottenhavet. Antalet bofasta i byn är ca 300 personer varav en stor del unga familjer. Därtill kommer en hel del fritidsboende.

## Diagramförklaring:

Stor utfyllnad betyder goda förutsättningar, positiva effekter, inga risker eller låg känslighet



## Motiv



## Hänsyn

## Avsikt och bakgrund:

Området ligger inom zon 1 och består av två delområden. Avsikten är att öka möjligheten för attraktivt boende och stärka området vid hamnen som mötesplats och besöksmål.

Avståndet till närmaste samlande by, Persön, är ca 9 km. Sundom är en livaktig by där efterfrågan på mark för nya bostäder ökar. Det västra området utgör idag kanten av en tydligt bebyggelsestruktur efter byavägen närmast vattnet. Bebyggelsen är olikåldrig och med ett ganska varierat uttryck men ger ändå ett sammanhållet intryck. Det östra området utgör den befintliga hamnens närområde med många små båthus och förråd och gemensamma anläggningar som toalett och grillplats.

## Motivering:

Sundom är en aktiv by med förutsättningar för fler boende och ett starkt gemensamt närreklamationsområde i anslutningen till hamnen. Utveckling ger förbättrade förutsättningar för rörligt friluftsliv och närturism. Sundom är utpekad som stödjepunkt till skärgården. Insatser stärker även Persön som samlande by.

## Hänsyn och konsekvenser:

Låglanta delar riskerar att vid en havsnivåhöjning eller vid kraftig nederbörd bli översvämmade vilket måste beaktas vid planering och utförande.

Området ligger inom riksintresse för natur, kulturmiljö och friluftsliv.

Dessa intressen bedöms inte påverkas i någon större omfattning.

Området ligger inom kommunens utpekade områden med kulturmiljö-, naturvärden och ett delområde ligger inom utpekade område för odlingsbar mark. Exploateringen av området ska ske med hänsyn till dessa värden.

Området ingår i bevarandeprogram för odlingslandskapet (Sundom – Persöfjärden, obj 8008). Området bedöms inte påverka värdet i någon större omfattning.

Fornminnesområden finns i byn och ett av dem gränsar till föreslaget LIS-område. Dessa värden bedöms inte påverkas i någon större omfattning. Allemansrätten begränsas något i området, men inte i någon större omfattning.

Byns attraktiviteten förstärks med utveckling av hamnområdet och nya bostäder vilket skapar positiva sociala effekter för den befintliga byn.

Underlaget för service ökar.

### Rekommendationer:

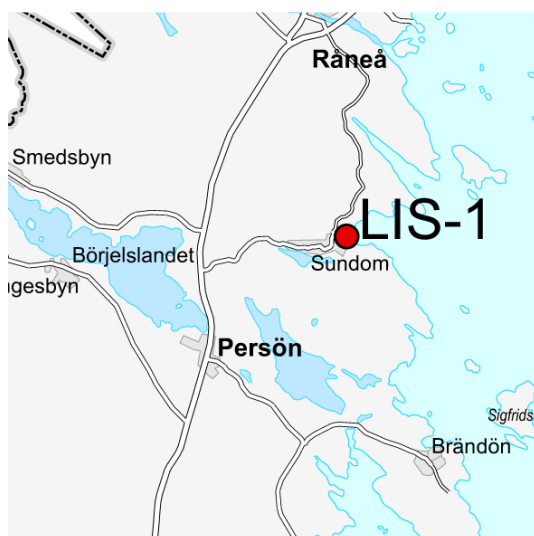
Tomter ska kunna styckas av i enlighet med bystrukturen (radby) och delvis inom strandskyddsområdet.

I anslutning till byns hamn, som är av traditionell karaktär, ska utveckling av verksamheter för besöksnäring och bygemensamma aktiviteter/närturism möjliggöras.

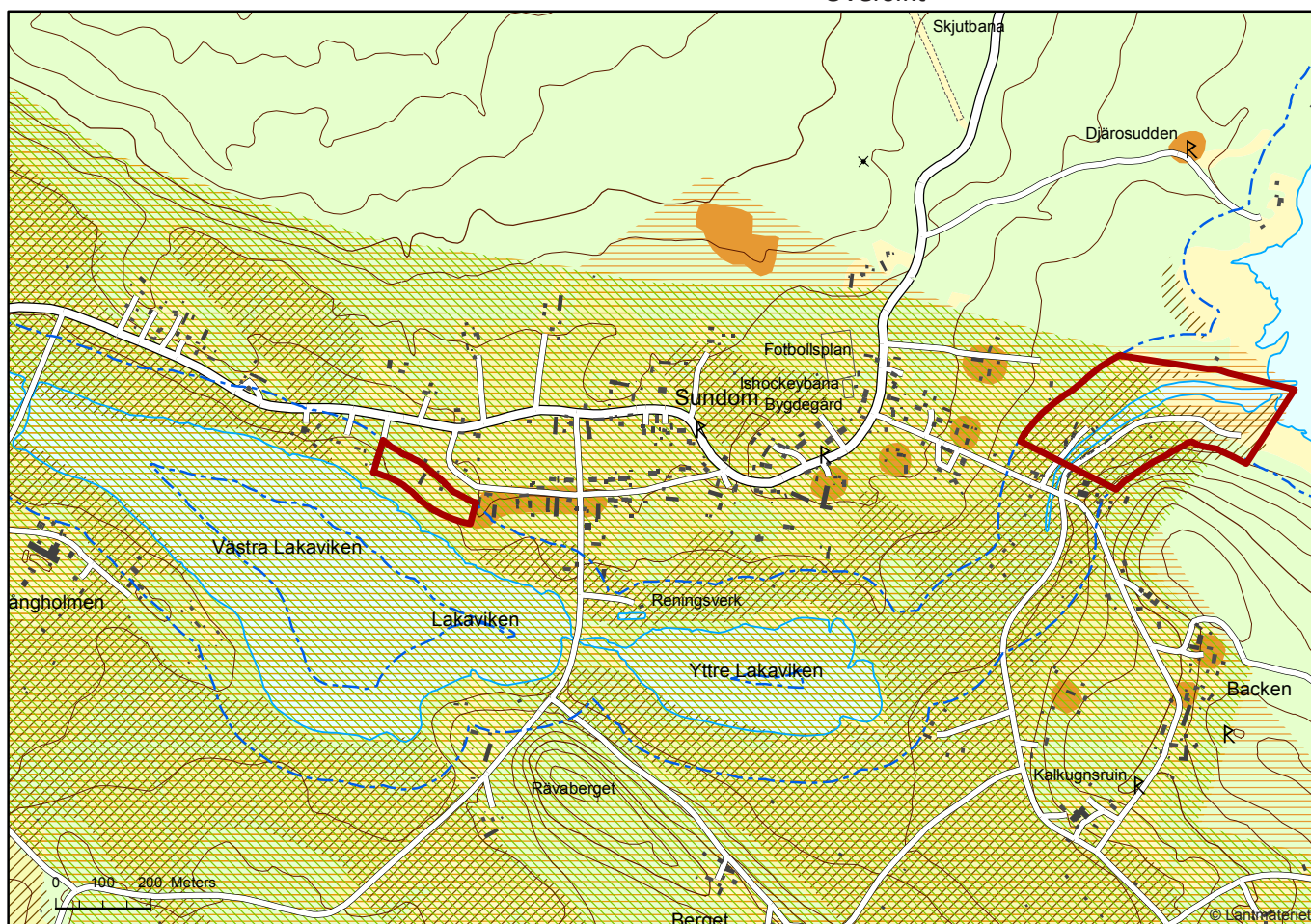


### Kartans beteckningar

-  Lis-områdes gräns
-  Strandskyddat område
-  Naturvärden
-  Odlingbar mark
-  Kulturmiljövärden
-  Fornminnes område
-  Fornminnen



Översikt

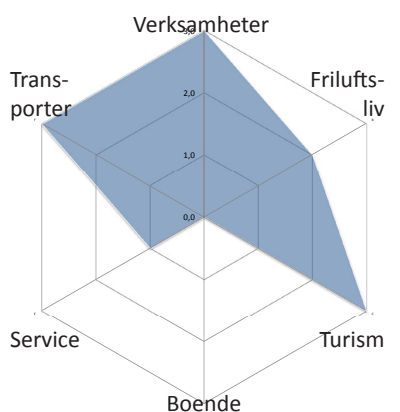


# Rörbäck LIS-2

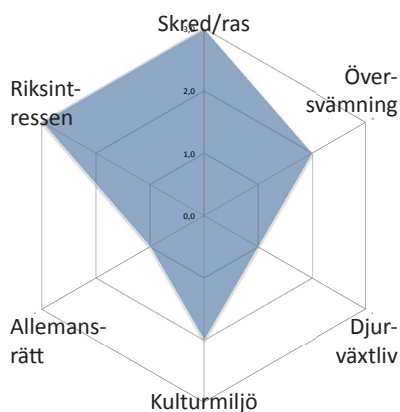
Rörbäck är en by belägen cirka 5 mil nordost om Luleå och cirka 9 kilometer från Jämtön. Byn ligger vid spetsen av en halvö, har ett 20-tal bofasta innevånare och ett idylliskt läge med båthamn och camping. Sommartid har kiosken öppet likaså minigolfbanan. I anslutning till campingen finns en badplats med långa och långgrundna sandstränder. En vindskyddad hamn för båtar och även för lite större fartyg finns också. Under sommartid ökar befolkningen i Rörbäck avsevärt, eftersom många fritidshus finns i området. I grannbyn Jämtön finns bland annat en förskola och bagarstuga.

## Diagramförklaring:

Stor utfyllnad betyder goda förutsättningar, positiva effekter, inga risker eller låg känslighet



## Motiv



## Hänsyn

## Avsikt och bakgrund:

Området ligger inom zon 1. Avsikten är att utöka campingens verksamhet, bygga fler stugor och förlänga säsongen för besökande. Avsikten är också att stärka området vid hamnen som mötesplats och besöksmål.

Rörbäck är en utpekad stödjepunkt för skärgården och har en gästhamn för båtlivet. Inom området finns en campingplats, offentlig badstrand och småbåtshamn för närboende. Området gränsar till en gällande detaljplan (PL104). Arbetet med att ändra detaljplanen för campingområdet har inletts men avstannat i väntan på utpekande av LIS-områden. I gällande detaljplan är strandskyddet delvis upphävt. Området omfattas i övrigt av det generella strandskyddet om 100 m från strandkanten samt i vissa delar ett utökat strandskydd.

## Motivering:

Utveckling av campingplatsen ökar möjligheten att använda ett redan ianspråktaget och attraktivt strandområde. Utveckling kan också öka möjligheten att anställa fler och ha längre säsongsöppet. Det senare förbättrar tillgängligheten till service för närboende i form av exempelvis kiosk. Utökat och förbättrat boende kan utgöra ett underlag för entreprenörer. Tillgänglighet för det rörliga friluftslivet ökas med säkerställd möjlighet att röra sig efter stranden. Vägar och båthamn ger goda förutsättningar för tillgänglighet till skärgård och kustband. Rörbäck är utpekad som stödjepunkt till skärgården.

## Hänsyn och konsekvenser:

Låglänta delar riskerar att vid en havsnivåhöjning bli översvämmade vilket måste beaktas vid planering och utförande. Inom området finns ett strandområde som nyttjas som badstrand där det förekommer rödlistade och sällsynta växter. Dessa gynnas av ett visst slitage vilket gör att bevarande kan vara möjligt att kombinera med en ökning av besökare. Området ligger inom riksintresse för natur och friluftsliv samt inom kommunens utpekade områden med naturvärden. Riksintresset för friluftsliv bedöms bli starkare, då området blir mer tillgängligt. Allemansrätten bedöms kunna förstärkas. Övriga riksintressen bedöms inte påverkas i någon större omfattning. Ett fornminne i form av en gammal tjärdal finns inom området, hänsyn ska tas till den med skyddsavstånd. Området angränsar till vattenskyddsområde för vattentäkt i Kalix kommun. Förutsättningen för utökad näringsverksamhet stärks och kan ge fler arbetstillfällen.

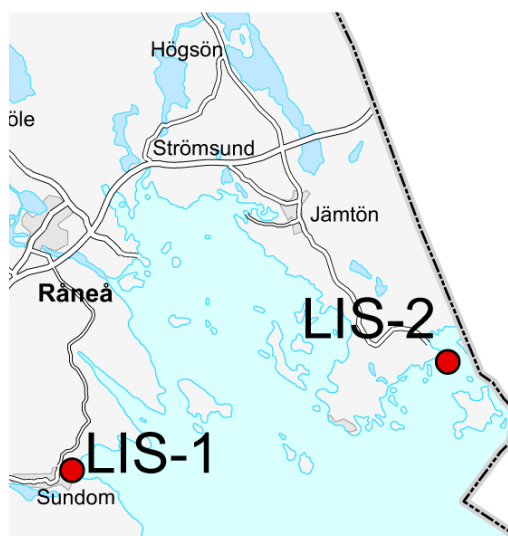
### Rekommendationer:

Området ska detaljplaneläggas. Det rörliga friluftslivet längs stranden och åtkomst till strand och badplats ska säkerställas med bestämmelser i planen. Tillgängligheten och utvecklingsmöjligheter till småbåtshamnen ska tydliggöras. Campingens möjlighet att utvecklas ska stärkas och viss utökning med fler stugor bör tillåtas.



### Kartans beteckningar

-  Lis-områdes gräns
-  Strandskyddat område
-  Naturvärden
-  Odlingsbar mark
-  Kulturmiljövärden
-  Fornminnes område
-  Fornminnen



Översikt



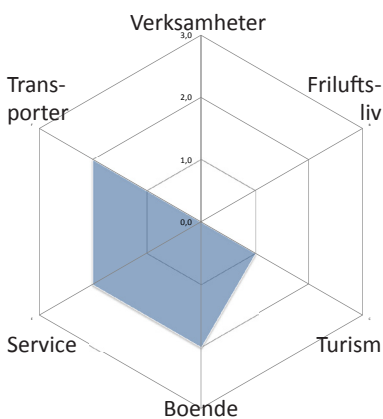
Karta

# Orrbyn LIS-3

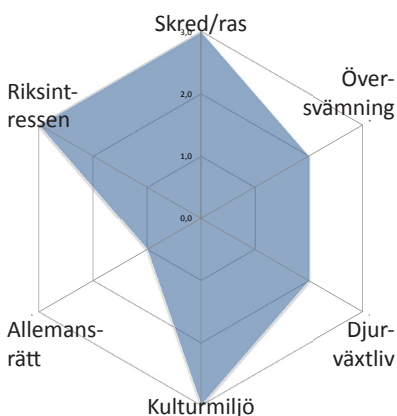
Orrbyn ligger uppströms Råneälven, ca 5 mil norr om Luleå centrum och har drygt 50 invånare. Avståndet till Niemisel är ca 1 mil och till Råneå l ca 3 mil. Råneälven är en oreglerad älv med forssträckor och sel. Den är skyddad mot utbyggnad enligt miljöbalken och utpekad som Natura 2000- område.

## Diagramförklaring:

Stor utfyllnad betyder goda förutsättningar, positiva effekter, inga risker eller låg känslighet



## Motiv



## Hänsyn

### Avsikt och bakgrund:

Området ligger vid Råneälvdals vattensystem inom zon 1. Avsikten är öka möjligheten till attraktivt boende, främst för fritidsändamål.

Området är ett gammalt täktområde som ligger i anslutning till enstaka bebyggelse. I området finns det en förfrågning för byggande av 15-20 fritidshus.

### Motivering:

Fritidshusbebyggelse berör både turism och boende då de tillkommande stugorna ofta ägs eller hyrs ut till invånare utanför kommungränsen. För utveckling av friluftsliv är närheten till stränder en viktig förutsättning. Föreslagen plats är en av mycket få platser där en anläggning för turism kan lokaliseras längs älvens sträcka i kommunen.

Platsen kan anses redan vara ianspråktagen med tanke på den täktverksamhet som bedrivits. Byggande får därför begränsad påverkan på naturmiljön. Nya boende kan utgöra ett utökad underlag för närliggande butiker, främst i Niemisel. Lokaliseringen stärker också de pågående satsningarna på turism inom Visit Råne River. Befintligt vägsystem är nära tillgängligt.

### Hänsyn och konsekvenser:

Låglänta delar vid en oreglerad älvsträcka riskerar att vid kraftig nederbörd bli översvämmade vilket måste beaktas vid planering och utförande. Inga påtagliga risker för ras eller skred finns dokumenterade.

Generellt har strandzonen efter en oreglerad älv höga naturvärden. I detta område har dock både täktverksamhet och skogsbruk förekommit som redan har minskat naturvärdena.

Området har idag ingen bebyggelse och ett byggande kommer att påverka det rörliga friluftslivet. Tillgängligheten närmast stranden behöver därför regleras med hjälp av bestämmelser i detaljplan.

Området ligger inom riksintresse för natur och gränsar till Råneälvens vattenområde som är utpekad som Natura 2000-område. Riksintressena bedöms inte påverkas i någon större omfattning.

Området berörs av kommunens utpekade områden med kulturmiljövärden. En utveckling av området bedöms kunna ske utan att dessa påverkas negativt.

Området ligger relativt långt från en samlande by och har inte förutsättningar för kollektivtrafik.

Området bedöms öka attraktiviteten och bidra till Orrbyns utveckling.

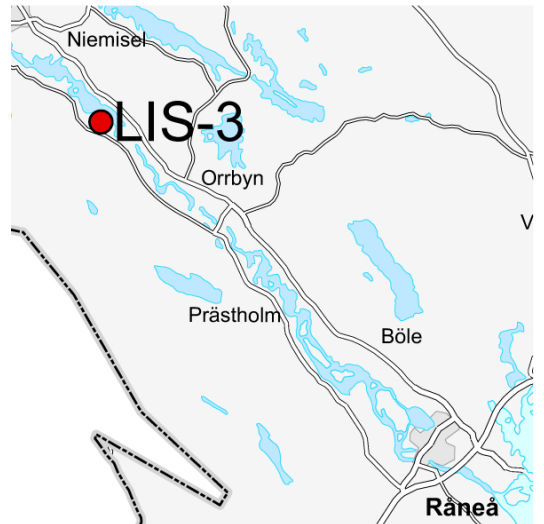
### Rekommendationer:

Området ska detaljplaneläggas för boende. Det rörliga friluftslivet längs stranden ska säkerställas i detaljplanen. Försörjning av vatten, avlopp och sophantering ska ske med gemensamma lösningar.

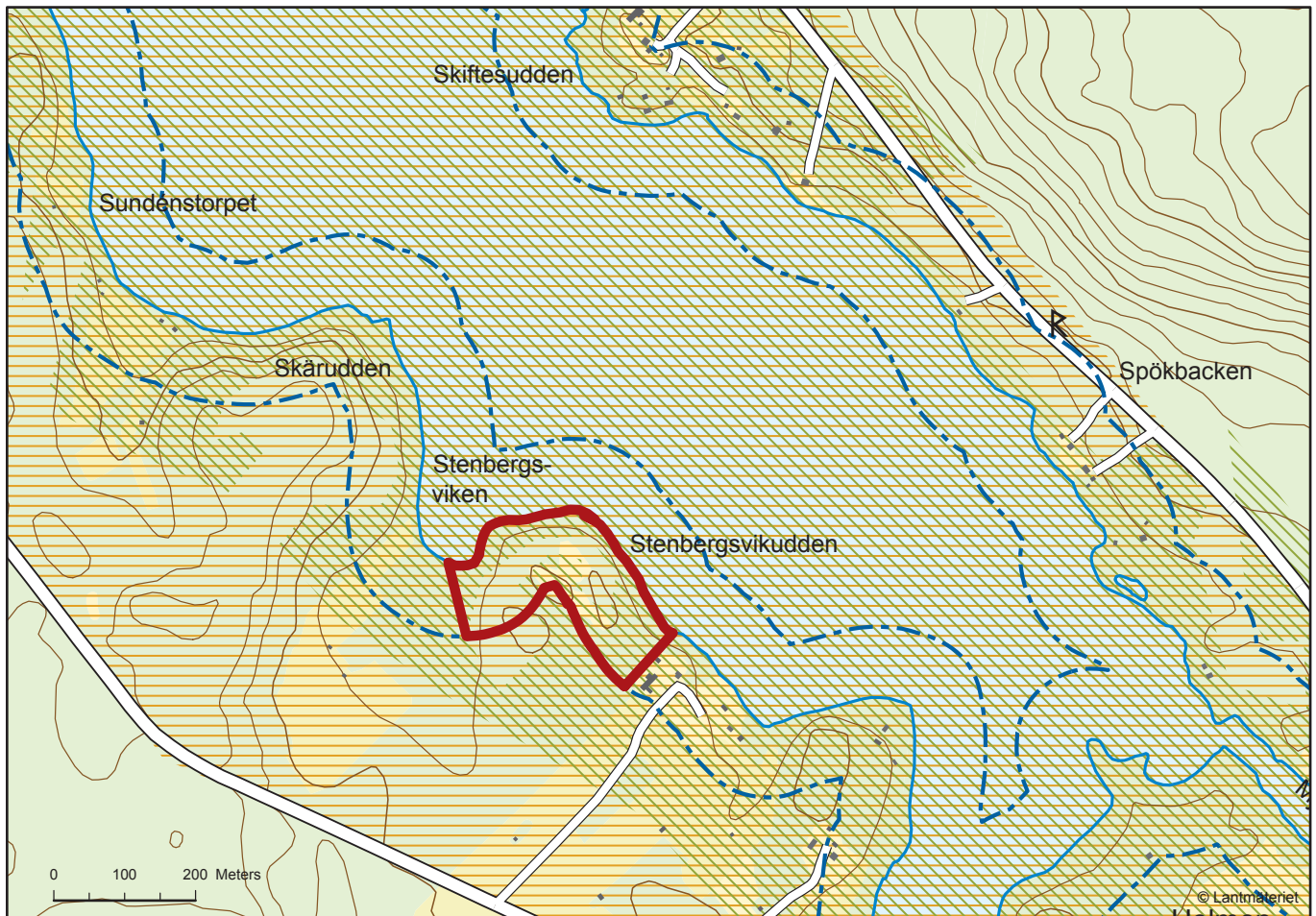


Kartans beteckningar

-  Lis-områdes gräns
-  Strandskyddat område
-  Naturvärden
-  Odlingsbar mark
-  Kulturmiljövärden
-  Fornminnes område
-  Fornminnen



Översikt



Karta

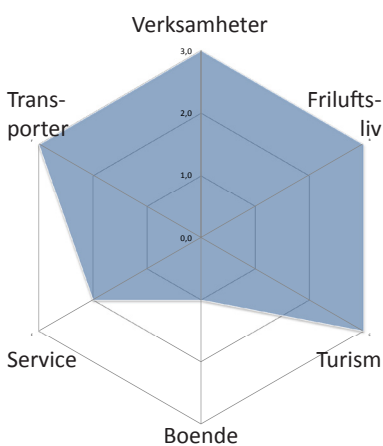
# Hindersön LIS-4

Hindersön är en av de större öarna i Luleå skärgård och sägs vara den enda ön norr om Gräsö i Roslagen med jordbruk. Redan på 1500-talet bodde här folk som försörjde sig på fiske, jordbruk och sälfångst. Så långt tillbaka det går att följa Hindersöns historia har ön varit en av de folkrikaste i Luleå skärgård och bebos idag av 25 personer.

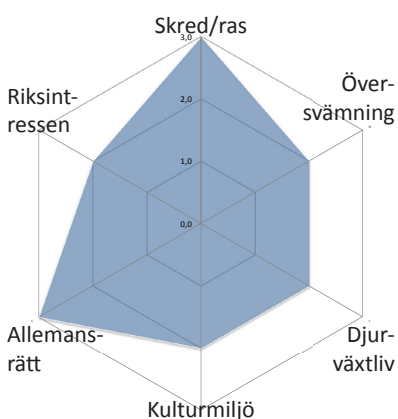
Hindersön domineras av skog, mestadels granskog men här finns även stora bestånd av tallskog på sandiga ytor. Pensionatet, Jopikgården, är en gammal norrbottensgård som byggts till med konferensanläggning, restaurang, kafé mm. Hindersön trafikeras av turbotåtar sommartid. Det finns gästhamn för småbåtar och det går att köra bil till ön på kommunal isväg vintertid.

## Diagramförklaring:

Stor utfyllnad betyder goda förutsättningar, positiva effekter, inga risker eller låg känslighet



## Motiv



## Hänsyn

## Avsikt och bakgrund:

Området ingår i zon 2. Avsikten är att stärka Hindersön som prioriterat område för bebyggelseutveckling, besöksnäring och turbotrafik. Hindersön är en av turbotåtshamnarna som nås med dagsturer under vissa tider. LIS-området består av två delar. En del som omfattar bland annat Jopikholmen och längs stranden runt Björkögdviken och omfattar även en liten badstrand. Det andra området omfattar ett mindre område i Norrisund där det idag finns bland annat grillplats och gästbrygga.

## Motivering:

Området är prioriterat för friluftsliv och besöksnäring. Möjlighet att utveckla befintliga turistanläggningar ska förstärkas. Tillkommande enklare friluftsanläggningar kan möjliggöra för närturister. Lättillgängliga och attraktiva platser med möjlighet till friluftsliv förenklar närturismen och ger förutsättningar för att fler ska nå och upptäcka skärgårdens kvaliteter. Fler besökande på ön ger bättre underlag för den besöksnäring som finns och för turbotrafiken.

## Hänsyn och konsekvenser:

Låglänta delar riskerar att vid en havsnivåhöjning bli översvämmade vilket måste beaktas vid planering och utförande.

Den av landhöjningen påverkade strandzonen med sin speciella karaktär på växtligheten har höga naturvärden och i Norrisundet finns en hävdad strandäng med betydande naturvärden nära utpekat område. Mycket stor hänsyn ska tas så att växt- och djurlivet inte påverkas negativt i området vid Norrisundet.

Kulturmiljövärden är av stor vikt på Hindersön och består av ett mångformigt odlingslandskap. På den här delen av ön är värdena främst kopplade till fiske och jordbruk. Det regionala kulturmiljöprogrammet har pekat ut värden i området.

Området ligger inom riksintresse för natur och friluftsliv, samt delvis inom riksintresse för kulturmiljö. Riksintressena bedöms inte påverkas i någon större omfattning.

Området ligger till största delen inom kommunens utpekade områden med kulturmiljö- och naturvärden och ett delvis inom utpekat område för värdefull odlingsbar mark.



### Rekommendationer:

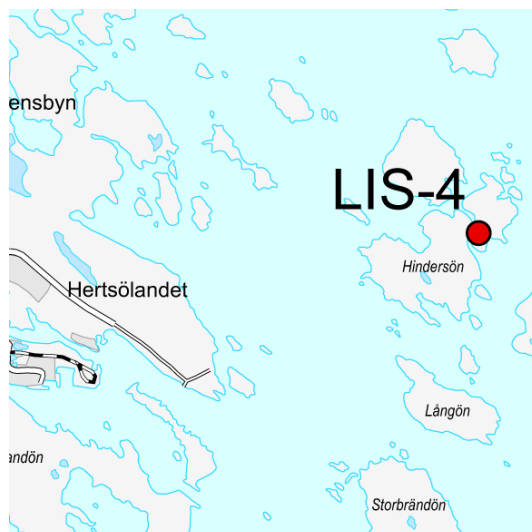
Det ska vara möjligt att utveckla befintlig turistanläggning samt bygga enklare friluftsanläggningar, t ex brygga, anläggning för kanotuppdragning, vindskydd, bastu samt förbättra exempelvis badplats.

Utformning av anläggningar ska ske med varsamhet för naturmark. Hänsyn ska tas till kulturmiljön vid bygglovgivning och eventuell detaljplanering.

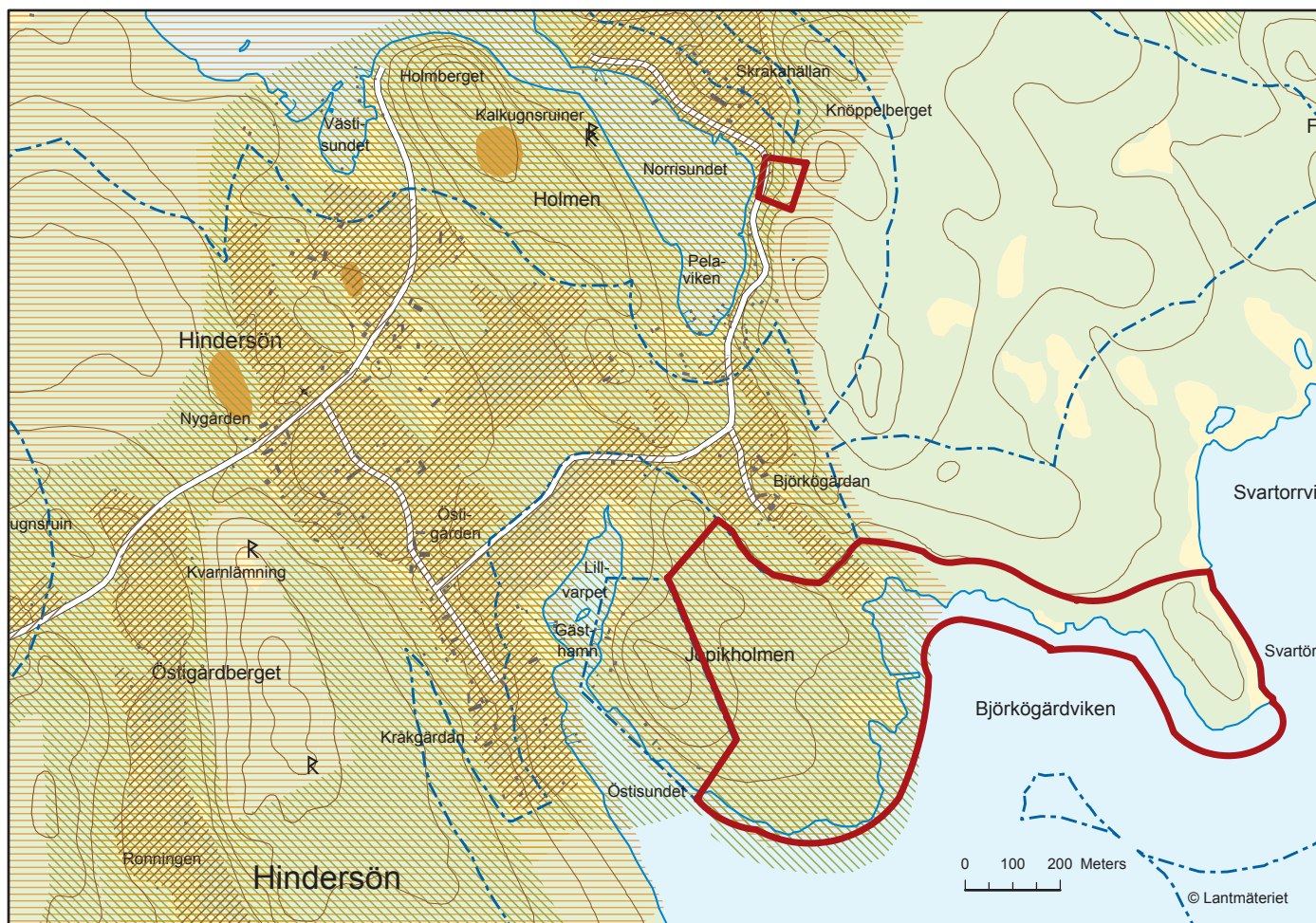


### Kartans beteckningar

-  Lis-områdes gräns
-  Strandskyddat område
-  Naturvärden
-  Odlingbar mark
-  Kulturmiljövärden
-  Fornminnes område
-  Fornminnen



Översikt



Karta

# Bilagor

Bilaga 1 : Kriterier för motiv och hänsyn

Bilaga 2 : Beskrivning av dialog

Bilaga 3 : Resultat av dialog

## Plan för Landsbygdsutveckling i strandnära lägen

**Kriterier för motiv och hänsyn**

Flera av nedanstående kriterier bör uppfyllas för att ett område skall bedömas som ett lämpligt LIS-område. Tankegångar runt motiv och förutsättningar finns huvuddokumentet.

Kriterierna uttrycks i områdesbeskrivningarna som två rosdiagram och kommenteras där.

**MOTIV**

**Verksamheter** Utvecklande för landsbygden genom utveckling av arbetstillfällen

1. Inga kända planer på utveckling av verksamheter.
2. Förutsättningar får uppbyggnad av ny verksamhet eller förstärkning av befintliga verksamheter
3. Goda förutsättningar med planer på uppbyggnad av ny verksamhet eller förstärkning av befintliga verksamheter

**Friluftsliv** Utveckling för det rörliga friluftslivet eller befintliga friluftsanläggningar

1. Ingen förändring eller negativ förändring rörliga friluftslivet eller befintliga friluftsanläggningar
2. Mindre förändring för rörliga friluftslivet eller befintliga friluftsanläggningar med övervägande positiva effekter
3. Större förändring för rörliga friluftslivet eller befintliga friluftsanläggningar med övervägande positiva effekter

**Turism** Utvecklande för landsbygden genom ökad turism

1. Inga kända planer på utveckling av turism.
2. Förutsättningar för utveckling och/eller förstärkning av mindre turistverksamhet i området.
3. Förutsättningar för utveckling och förstärkning av befintlig turistverksamhet i området

## Plan för Landsbygdsutveckling i strandnära lägen

**Boende** Utvecklande för landsbygden genom nytt boende

1. Vissa förutsättningar för förtätning i sammanhållen bebyggelse
2. Förutsättningar för förtätning i mindre sammanhållen bebyggelse eller förutsättningar där det idag eller tidigare inte funnits några planer för en större exploatering
3. Förutsättningar för förtätning i större sammanhållen bebyggelse eller goda förutsättningar där det i dag eller tidigare inte funnits planer för en större exploatering

**Service** Stärker befintlig service och ger möjlighet till utökad service (kollektivtrafik sjukvård, lanthandel, sophämtning, skolskjuts, snöröjning, postgång, gemsamhetsanläggning för VA etc.)

1. Förutsättningar för utökad service i ort på mer än 10 km avstånd
2. Förutsättningar för utökad service i ort inom 10 km avstånd
3. Förutsättningar för utökad service i byn eller samhället

**Transporter** Tillgång till infrastruktur för kommunikationer; vägnät, busslinje, turbotshamn, isväg

1. Ingen tillgång
2. Väg, busslinje eller turbotshamn/isväg inom 10km
3. Tillgång till väg, busslinje eller turbotshamn/isväg

**HÄNSYN****Skred/ras** Risker för skred och ras

1. Risker finns i området och åtgärder krävs
2. Risk kan förekomma inom vissa delar eller i närheten av området
3. Inga påtagliga risker

**Översvämning** Risker för översvämning

1. Risker finns i området och åtgärder krävs
2. Risk kan förekomma inom vissa delar eller i närheten av området
3. Inga påtagliga risker

## Plan för Landsbygdsutveckling i strandnära lägen

**Djur-/växtliv** Goda livsvillkor för djur- och växtlivet

1. Särskilt skyddsvärda biotoper eller arter finns, men åtgärden har bara högst marginell påverkan eller kan kompenseras inom området.
2. Inga särskilt skyddsvärda biotoper eller arter finns, men sådana med allmänt värde för strandskyddets syften, dvs de är beroende av de särskilda förhållanden som råder i strandmiljön.
3. Endast allmänna biotoper eller arter som har stor spridning i det närmaste landskapet och som inte är beroende av de särskilda förhållanden som råder i strandmiljön

**Kulturmiljö** Värdefull kulturmiljö

1. Risk för negativ påverkan på bevarandevärd kulturmiljö
2. Enstaka delar med värdefull kulturmiljö eller risk för påverkan
3. Ingen värdefull eller bevarandevärd kulturmiljö eller positiv påverkan på den som finns

**Allemansrätt** Allemansrättens tillgång till strandområden (och fri passage)

1. Allemansrättens tillgång påverkas i viss mån, men kan kompenseras
2. Allemansrättens tillgång påverkas inte
3. Allemansrättens tillgång förstärks genom föreslagen åtgärd i området

**Riksintressen** Riksintressen enligt Miljöbalken

1. Konflikt finns enligt sammanvägd bedömning
2. Viss konflikt finns enligt sammanvägd bedömning
3. Liten påverkan eller påverkas inte.

## Beskrivning av dialog

Här beskrivs hur dialogen har skett i utvecklingen av planen. Arbetet har till största delen följt en processbeskrivning gemensam med programmen med tre utvecklingssteg; inledande studie, samråd och utställning.

Inför arbetet med dialogen för programmen genomfördes ett mycket tidigt samråd med Länsstyrelsens planenhet (september 2010) för att informera om arbetet och arbetssättet samt för att begära de underlag och målgrupper som kan behövas ur regional synpunkt.

Beskrivningen förklarar steg för steg hur arbetet skett och vilka målgrupper som har deltagit med sin kunskap och synpunkter i olika skeden. För att läsa hur synpunkterna har tagits tillvara, se bilaga Resultat av dialog.

### **Inledande studie (2010 - nov 2012)**

I denna fas identifierades de olika intressenterna och en tidig dialog genomfördes för att komplettera underlag och fakta samt för att samråda om betydande påverkan enligt Miljöbalken.

Slutprodukten var en plan för dialogen med syfte, mål samt identifierade målgrupper och beskrivna dialogformer. Detta dokument var en del av programmets projektbeskrivning.

#### *Identifiera målgrupper*

Målgrupper för tidigt samråd identifierades i två omgångar först under 2010 sedan i januari 2012. De var dels projektets "egna" grupper, dvs. uppdragsgivare, styrgrupp, adjungerade, politiska referensgrupper m. fl. och dels de andra programgrupperna. Övriga interna målgrupper var Program C och D, förvaltningar och kommunala bolag. Externa målgrupper för den tidiga dialogen var Länsstyrelsen, Landstinget, Vattenmyndigheten, berörda föreningar och landsbygdsforum, besöksnärringsrepresentanter, grannkommuner.

Målgrupper för nästa fas i arbetet, samråd med berörda, identifierades i augusti 2012. De var byaforum, några ideella föreningar, boende i Sundom, Hindersön, Prästholm, Rörbäck.

Målgrupper sista fasen, utställning, var de verksamheter, organisationer eller personer som kontaktats tidigare samt invånarna i hela kommunen.

***Samråd (jan 2012-dec 2012)***

I denna fas fortsatte samråden med olika aktörer för att utveckla programmets innehåll. I denna fas genomfördes också en mer öppen och bred dialog vars målgrupp var kommunens invånare.

Slutprodukten från detta arbete är detta dokument som är en beskrivning av genomförd dialog. I bilaga 3 Resultat av dialog redovisas hur synpunkter har behandlats och tagits till vara.

***Dialogplanering***

Planering för fortsatt dialog genomfördes under hösten 2012. Målgrupper för dialogen var berörda aktörer samt byaforum.

***Samråd med berörda aktörer***

Under samrådet träffades följande aktörer:

Berörd aktör för Orrbyn, representant för byautvecklingsgruppen i Sundom samt enskilda, enskilda på Hinderson, representant för Rörbäcks hamnförening och enskilda i Jämtön. Besöksnärringsrepresentanter och grannkommuner.

***Öppen, bred dialog***

*Augusti- december 2012*

Intern granskning av förslaget och komplettering.

Planen har skickats till Länsstyrelsen i oktober 2012.

Politisk bearbetning i kommunstyrelse och partigrupper.

***Utställning (jan 2013- mars 2013)***

I sista fasen kompletteras förslaget till plan med olika synpunkter från den öppna, breda dialogen. Ett färdigt förslag skickas på remiss till de externa aktörer som deltagit i dialogen samt presenteras för invånarna i en utställning enligt Plan- och bygglagens krav.

***Första komplettering***

Förslaget har kompletterats i ett arbete utfört i programgruppen. Samråd har genomförts med övriga programgrupper.

***Remiss och granskningsutställning***

Remiss och granskningsutställning genomfördes 5 januari till 4 mars 2013 februari 2013. Synpunkter har lämnats av Länsstyrelsen, Klöverträsk Byautveckling och Klöverträsk Bygdegårdsförening, Hindersöns intressegrupp samt en privatperson.

*Andra komplettering och beslut*

Efter granskningsutställning har mindre kompletteringar gjorts i förslaget. Därefter följer planen alla program till politisk behandling med beräknat antagande i kommunfullmäktige maj 2013.



## Resultat av dialog

### Granskning

Plan för landsbygdsutveckling i strandnära lägen är ett tillägg till översiktsplanen (Riktningar samt sex program), även om den arbetats fram i samma process. Granskningen pågick mellan den 5 januari och den 4 mars 2013.

Planen ställdes ut på två ställen; Stadsbiblioteket på Kulturens hus och i foajén till Stadshuset. På utställningsplatserna fanns också lappar att skriva sin synpunkt på och en låda att lägga dem i. För att utställningen skulle locka blickarna till sig fanns det en stor skärm (2,5 x 2,5 m) med "programsnurran" i mitten och alla programmens strategiområden med symboler runt omkring. Här fanns också ett litet möblemang med bord och två stolar. Det var också möjligt att läsa och lämna synpunkter på planen på kommunens hemsida.

En kommunikationsplan för kommunikationen kring utställningen togs fram. I den identifieras målgrupperna, målen, strategier, budskap och argument, val av kanaler etc.

Inkomna synpunkter har lett till följande förändringar i planen:

- Korrigeringar av faktafel och förtydliganden i text och kartor för att öka läsbarheten.
- Tillägg och förtydligande kring detaljplaneläggning kontra strandskyddsfrågor.
- Tillägg av nytt stycke under Arbete för att välja ut områden: " För att på ett strukturerat sätt under en längre tid kunna hantera förfrågningar om LIS-områden, har kommunen tagit fram en arbetsmetod som följer stegen nedan. I denna plan har ett mindre antal områden valts ut och de är valda för att pröva de synsätt på hänsyn och motiv som utarbetats".
- Orrbyn; Motivet har förtydligats genom tillägg om utvecklingen av turism i älvdalen.
- Hindersön; Området Norrisundet, området minskas väster om vägen.

Inkomna synpunkter:

#### **Länsstyrelsen:**

Landsbygdsutveckling i strandnära lägen

Länsstyrelsen skall ange om redovisningen av områden för landsbygdsutveckling i strandnära lägen inte är förenlig med 7 kap. 18 e § första stycket miljöbalken,

1. Länsstyrelsen tolkar det som att den till översiktsplanen tillhörande LIS-planen skall vara ett tillägg till översiktsplanen, men processas samtidigt med den nya kommuntäckande översiktsplanen.

2. Luleå kommun har i ett inledande skede föreslagit fyra LIS-områden; Sundom, Rörbäck, Orrbyn och Hindersön. I planen redovisas även ett antal områden där förfrågan om LIS-utredning finns. Det är positivt att kommunen valt att fokusera på ett fåtal men som kommunen bedömer som angelägna objekt. Det framgår dock inte varför kommunen valt att gå vidare med just dessa områden.

3. Enligt planförslaget kan LIS-områden pekats ut parallellt med framtagande av detaljplaner. Länsstyrelsen framför nu, liksom vid samrådet att utpekande av LIS-områden skall göras i samband med en översiktsplan eller ett tematiskt tillägg till en sådan. Vid upphävande av strandskydd i en detaljplan så prövas strandskyddet gentemot samma skäl som vid en dispensprövning. Att peka ut LIS-områden parallellt med detaljplaneläggning blir således inte en korrekt samprövning.

4. Kommunen måste justera planförslaget med att strandskyddsfrågan inom en detaljplan hanteras genom upphävande av strandskyddet genom en planbestämmelse och inte genom en dispens.

Kommentar till LIS-områden.

#### 5. Sundom

Det är angeläget att det i det fortsatta arbetet med planeringen av hamnområdet att områdets natur- och kulturvärden särskilt beaktas.

#### 6. Rörbäck

Länsstyrelsen anser nu, liksom vid den nyligen avslutade detaljplaneprocessen för Rörbäcks camping att Yttre Krakaören skall undantas för bebyggelse.

#### 7. Orrbyn

Länsstyrelsen anser att det är otydligt på vilket sätt det föreslagna LIS-området för fritidshus kan komma att bidra till landsbygdsutveckling för området och i kommunen. Det framgår inte om kommunen har en landsbygdsutvecklingsstrategi för området i en vidare mening.

#### 8. Hindersön

Länsstyrelsen tolkar planförslaget som att LIS-området skall prioriteras för friluftsliv och besöksnäring och inte en bebyggelseutveckling för bostäder.

**Kommunens kommentar:**

1. Tolkningen stämmer. PBL:s krav på en strategisk översiktsplan och länsstyrelsens krav på en LIS-plan skiljer sig i detaljeringsnivå. För att det ska bli ett hanterligt material och passa kommunens dokumentsystem så läggs LIS-planen som ett separat dokument.
2. För att på ett strukturerat sätt under en längre tid kunna hantera uppkomna situationer och förfrågningar som kan beröra utpekanden av områden där kommunens bedömning handlar om landsbygdsutveckling som ska vägas mot strandskydd, har kommunen tagit fram en arbetsmetod som följer stegen nedan. I denna plan har sedan ett mindre antal områden valts ut och de är valda för att pröva de synsätt på hänsyn och motiv som utarbetats. Denna förtydligande text läggs in.
3. Formuleringen är olycklig och vi ska försöka förtydliga att frågan om att planera i strandnära lägen kan göras både genom detaljplan och/eller genom utpekanden av LIS-områden. Ordalydelsen syftade på att båda instrumenten kan behövs för en prövning och reglering inte att de sker tidsmässigt parallellt.
4. Texten korrigeras i rubrik och beskrivning under Dispens från eller upphäva strandskydd.
5. Sundom. All planering i strandnära lägen ska beakta natur- och kulturvärden. Speciellt poängterar i program D och C. Speciellt utpekade naturvärden av särskilt högt värde har vi inte hittat redovisat på någon översiktligt nivå och har därför inte kunna peka ut dessa. Finns det kännedom om sådan så är vi tacksamma för upplysningar. Ingen ändring i förslaget.
6. Landsbygdsutveckling av besöksnäringens verksamhet är här av stor betydelse och med det behovet att kunna utöka ytor för verksamheten. Och i valet mellan att trycka verksamheten mer in på boende eller att måsta tillåta mer intrång i den strandnärmaste zonen, anser vi att ett nyttjande av Krakaören är det för helheten minst negativa intrånget. Kravet beaktas inte.
7. Orrbyn: Det finns en anda hos folket och entreprenörerna efter Råne älvdal att nyttja utan att utnyttja sin älvdal. I denna anda jobbar entreprenörerna för att utveckla besöksnäringen längs älven. Luleå kommun skriver i områdesbeskrivningen för älvdalen att: I området ska åtgärder för friluftsliv och naturupplevelser prioriteras. Kompletterande anläggningar för turism och fritidsboende ska ske i eller i närheten av redan exploaterade områden. Vatten, avlopp och energilösningar måste i de flesta fall lösas lokalt. I Orrbyn där ansökan om ett LIS -område finns gäller samtliga parametrar för att nyttja men inte utnyttja älvdalens specifika karaktär. Älvdalens varsamma utveckling kommer att förstärka landsbygdens utveckling mellan Råneå samhälle och Niemisel by.
8. Tolkningen överensstämmer med förslaget.

### ***Privatperson 1***

Vi lämnade in en LIS-ansökan för Bäckerskärsgrundet i Råneå. Ansökan lämnades in år 2010. 2011 vet vi fortfarande inte vad som hänt med den, pratar med Gunilla Sehlin och blir nöjda med svaret vi får. Skälet med ansökan är kommunens avsikt att peka ut LIS-områden i kommande översiktsplan. År 2012 pratar med Anna Lindh Wikblad som säger att ett arbete pågår med LIS-områden. 2013 tar vi del av utställningen specifikt för LIS-områden och ser att vår ansökan saknas. Varför finns den inte med? Vad händer med den nu?

#### ***Kommunens kommentar:***

De LIS-områden som pekas ut är valda för att pröva de kriterier och motiv som utarbetats. Innan vi vet hur Länsstyrelsen kommer att ställa sig till detta första förslag kommer vi inte att gå vidare med fler områden.

### ***Hindersöns intressegrupp***

Vi har från Hindersön lämnat synpunkter på programmet och planen under samrådstiden. Vi vill nu framföra nedanstående kompletteringar.

- 1) En väsentlig förutsättning för utveckling av skärgården är en bra infrastruktur både sommar och vinter. Detta är också beaktat på ett positivt sätt i programmet.
- 2) Vi vill emellertid fästa uppmärksamheten på att det under de senaste åren har varit problematiskt att anlägga isvägarna pga väderförhållandena. Huruvida detta beror på tillfälliga variationer eller bestående klimatförändringar kan vi självklart inte bedöma. Detta kan bli ett problem i framtiden och vi vill därför att kommunen tittar närmare på hur detta kan lösas de vintrar när det är problematiska väderförhållanden. Isvägarna är av utomordentligt stor betydelse för skärgården. Detta gäller för såväl boende, näringsidkare som besökare i allmänhet. Tack vare isvägarna söker sig åtskilliga besökande ut i skärgården vintertid, sannolikt i minst samma omfattning som under sommaren. Vi ser positivt på den ambition med isvägarna som kommer till uttryck på sid 23 i programmet och ser fram emot att detta utvecklingsarbete snarast påbörjas.
- 3) Med hänvisning till vårt yttrande under samrådstiden föreslår vi att Fjuksön ska utgå som planerat besöksmål, se sid 40-41 i programmet.
- 4) På sid 24 i planen för LIS-områden anges avsikten med Hindersöns LIS-område bl a vara att stärka Hindersön som prioriterat område för bebyggelseutveckling. Vi föreslår därför att rekommendationen på sid 25 kompletteras med att bebyggelseutveckling ska kunna ske på kommunens mark på Björkögdsvikens norra sida.
- 5) I vårt samrådsyttrande berörde vi hur skärgårdsfrågorna är organiserade. Vi vill även nu poängtera att dessa frågor måste hanteras på ett mer samlat och prioriterat sätt än vad som nu är fallet om kommunens lovvärda ambitioner med skärgården ska kunna uppnås. Vi har inget förslag till

organisation men vi föreslår att frågan snarast utreds och vi är även intresserade av att lämna synpunkter på ett utredningsförslag.

6) Programmets avsnitt om "Kuststadens skärgårdsidentitet" utgörs nästan uteslutande av förslag till strategier för utveckling av öarna i skärgården. I kapitlet "Bebyggelseutveckling i skärgården" har emellertid utvecklingen av vissa byar på fastlandet smugit sig in. Program D är ju huvudprogram för byarna på fastlandet. Till det programmet bör frågor gällande fastlandsbyarna koncentreras och därför utgå ur program C.

***Kommunens kommentar:***

- 1) Synpunkten stöds av programmen
- 2) Synpunkten stöds av program C - Kuststaden Luleå. Detaljer hanteras i nästa planeringsskede.
- 3) Beaktas inte.
- 4) De LIS-områden som pekas ut är valda för att pröva de kriterier och motiv som utarbetats. Innan vi vet hur Länsstyrelsen kommer att ställa sig till detta första förslag kommer vi inte att gå vidare med fler områden.
- 5) Synpunkten stöds av program C - Kuststaden Luleå
- 6) Beaktas inte. Småbåtshamnarna prioriterades i skärgårdsstrategin redan 2008.

***Klöverträsk Byautveckling och Klöverträsk Bygdegårdsförening***

Bygden har sjöar och det är av stor vikt att man på landsbygden inte låter LIS stå i vägen för vår utveckling utan att det istället ges möjlighet till utveckling av boende och näringslivsverksamheter. Detta bör finnas med i delmål till 2020.

***Kommunens kommentar:***

LIS är en möjlighet att argumentera för dispens från strandskyddet och är alltså en landsbygdsutvecklande åtgärd och inte ett hinder.

## Samråd

Under den inledande studien gav dialogen underlag och kunskap för att kunna formulera ett förslag.

Samrådet genomfördes i juni-dec 2012. Några synpunkter lämnades då skriftligen av organisationer och enskilda medborgare. Sammanfattningsvis gav synpunkterna stöd till förslaget. Vissa synpunkter låg utanför programmets omfattning eller var frågor rörande förtydliganden.

Synpunkt	Svar	Synpunktsställare
Förväntar sig tydligare beskrivningar och redovisningar av utpekade områden i granskningsskedet	Utpekade områden redovisas p översiktlig nivå och från tillgängliga underlag på den nivån. Om prövning av dispens eller upphävande ska sökas får sökande redovisa i mer detaljerad grad.	Länsstyrelsen
Att vissa begrepp som landsbygdsutveckling är för generellt beskrivna	Beskrivning av förutsättningar och ambitioner för landsbygdsutveckling finns i flera programdelar och är endast sammanfattad i planen. Texten har kompletterats med vissa lästips som refererar.	Länsstyrelsen
Att syfte med utpekanden som landsbygdsutveckling inte framgår nog tydligt	Försök att förtydliga texten utan att upprepa lagtext har gjort	Länsstyrelsen
Begrepp som dispens och upphävande behöver särskiljas tydligare	Försök att förtydliga texten utan att upprepa lagtext har gjort	Länsstyrelsen
Anser att uttrycket om att inom zon 3 ska utpekanden kunna ske med mindre hänsyn till naturvärden är fel. Och att det restriktivt hänsyn ska gälla i hela kustkommunerna.	I sitt sammanhang refererade uttryckt mindre till det utökade hänsynstagandet som enligt lagstiftningen ska tas inom zon 1 och 2. För att undvika missförstånd har ordet ändrats till normalt hänsyn naturvärden. Kommunen delar inte Lst uppfattning att hela kommunen ingår i området med restriktivt hänsyn till naturvärden utan att det som redovisats i lagstiftningen berör kust och öar som fysiska företeelser endast.	Länsstyrelsen

För vissa nationella intressen som jord- och skogsbruk är det inte redovisat hur kommunen avser att skydda dessa	Intressen av nationell karaktär som berör mark och vattenanvändning behandlas i Program D. Planen stödjer sig på samtliga program.	Länsstyrelsen
Principellt positiva. Undrar om Är det för att det finns kommunal mark inom byn som det har pekats ut just där för bostadsbebyggelse?	Att det finns kommunal mark där då också försäljning kan bli aktuell har funnits med i frågan men huvudargumentet är att Sundom är en by där det finns efterfrågan på tomter och att byn har en struktur/form inom vilken kompletteringar känns naturlig. Delar av dessa kompletteringar skulle beröra strandskyddat område.	Sundoms byautvecklingsgrupp
Varför var inte Furufjärdens gåstgård med som utpekade området, då det var ett av byns efterfrågade områden?	Som samrådshandling uppger är ett mindre antal platser utvalda för att visa och pröva hur utpekanden och motiveringar ska kunna användas i fortsatta prövningar av fler av områden som är efterfrågade. Om metoden blir accepterad kan ytterligare områden prövas på samma sätt.	Sundoms byautvecklingsgrupp
Sid 5 Program D, 2:e stycket kan misstolkas så att stöd och investeringar BARA ska fokuseras till Råneå, Antnäs, Persön etc...Så är det väl inte?	Större kommunala investeringar bör ske där de ger nytta för så många som möjligt. Råneå, Antnäs och Persön ska vara samlande byar för service, trafik och boende. Andra former av stöd, tex bredbandsutbyggnad, skerpå hela landsbygden.	Sundoms byautvecklingsgrupp
Sid 13, områden där förfrågan om LIS-utredning finns. Är det Furufjärdens Gästgård som är markerad ovanför.... n i namnet Persön och är det tomt/mark mellan befintliga tomter på Laduviksudden som är markerad ovanför namnet Sundom?	Furufjärden och Sörnäsudden är markerade.	Sundoms byautvecklingsgrupp
Sid 18 och 19 , Sundom. Ingresstext och kartan, Lakavikarna kallas Västra och Östra Lakvikarna eller Yttre och Inre Lakaviken. INTE Västra och Yttre!	Uppgifterna om namnen förs vidare till ansvarig avdelning. För att text och karta ska vara begripliga får korrigerings göras till antagandehandling.	Sundoms byautvecklingsgrupp
Sid 18, Begränsningar..... Fornminnesområdet som är markerat på kartan ligger i närheten av eller en bit ifrån föreslaget LIS-område. Gränisar inte direkt till föreslaget område.	Enligt de uppgifter vi fått av RAÄ gränisar enligt karta ett av områdena.	Sundoms byautvecklingsgrupp

I det föreslagna LIS området på Hindersön ingår den sedan många år gällande detaljplanen i Ostisund. Sannolikt är strandskyddet upphävt inom planområdet. Planområdet bör därför inte ingå i LIS området.	Ändring införs i förslaget.	Kjell
Vi förslår följaktligen att ett mindre LIS-område bildas i anslutning till befintlig anläggning i Norrisund.	Ändring införs i förslaget.	Hindersöns hembygdsförening
Efter gjorda inventeringar har Luleå kommun i sitt förslag om LIS nämnt endast fyra områden. Med hänsyn till kommunens storlek och varierande natur känns det som om ett betydligt större antal områden borde komma ifråga – särskilt om det är kommunens policy att verka för landsbygdsutveckling och en god balans mellan stad och landsbygd. En för snäv LIS-plan riskerar att göra det svårare i Luleå kommun att åstadkomma strandnära bebyggelse.	Avsikten med planen är att få ett hållbart upplägg om hur vi definierar och arbetar med LIS-områden och att fler områden ska utredas framöver.	Harry



## **Beskrivning och resultat av bedömningsarbetet**

Bedömning av hållbarhet har skett utifrån de tre delarna; ekonomisk, social och ekologisk. Arbetet har följt en processbeskrivning med tre utvecklingssteg; inledande studie, samråd och granskningsutställning.

Den strategiska bedömningen i arbetet med att beskriva motiv för landsbygdsutveckling i strandnära lägen har varit en del av bedömningsarbetet för program C – Kuststaden Luleå samt program D – Plats för mer, Luleå stads- och landsbygd. Se programmens bilaga 1.

De specifika konsekvenserna för varje LIS-område beskrivs direkt i huvuddokumentet.