



# Socialnämndens Äldreplan 2022-2029

# Innehåll

Vision Luleå 2040	3
Socialnämndens äldreplan	4
Planer	4
Strategier	4
Målbild	4
Den nationella värdegrunden och evidensbaserad praktik	5
Socialstyrelsens allmänna råd om värdegrunden i socialtjänstens omsorg om äldre (SOSFS 2012:3)	5
Evidensbaserad praktik	5
Systematiskt kvalitetsarbete	5
Värdegrund	6
Fram till 2029 ska socialnämnden arbeta med	7
Hälsosamt åldrande	7
Delaktighet och självbestämmande	9
Anhöriga	9
God och nära vård	10
Utvecklad Jämställdhet och jämlikhet	11
Bra boenden	12
Smart Välfärdsteknik/Digitalisering	12
Ändasmålenlig Kompetensförsörjning	14
Stort Engagemang och inflytande	15
Rätt Kompetensutveckling	16

*OBS Bilderna i äldreplanen är tagna både före och under Covid-19.Därav skillnaden i hygienregler tex.  
användning av munskydd.*

# Vision Luleå 2040

”Vi lever ett rikt och utvecklande liv i en viljestark och växande region. Vid Bottenvikens kust finns plats för både och; närhet och utrymme, stad och land, bredd och spets, vita vidder och ljusa sommarnätter, naturens värden och dessa möjligheter. Med ett naturligt nytänkande och ett friskt flöde av intryck, kunskaper och utbyte skapar vi en hållbar förnyelse. Det gör oss till en av de viktigaste kustregionerna och en förbild nationellt och internationellt”.

## Riktningar

Långsiktiga strategier för arbetet på väg till visionen kallas Riktningar. De fyra riktningar visar vad som är avgörande för kommunen att prioritera halvvägs till visionen. De antogs 2011 efter en bred dialog med andra samhällsaktörer.

- Stå för öppenhet och mångfald
- Lyft identiteten som kuststad året runt
- Ta sats för en ledande nordlig region
- Bygg för framtiden

Riktningar har i sin tur konkretiserats till program.

## Förhållandet till Agenda 2030

”Agenda 2030 är en global agenda för hållbar utveckling, den antogs av FN hösten 2016. Det övergripande målet för agenda är att till år 2030 genomföra en samhällsförändring som leder till en ekonomisk, socialt och miljömässigt hållbar utveckling som skyddar vår planet, utrotar fattigdom och genererar en god välfärd för alla människor”.

Luleå kommuns nio övergripande mål till 2040 har koppling till Agenda 2030 och visar på Luleå kommuns långsiktiga uppdrag till Vision 2040.



De övergripande målen förhållande till Agenda 2030. Om du vill veta mer om de övergripande målen finns mer information på [Lulea.se](http://Lulea.se)

## Planer och riktlinjer

Planer visar nämndens långsiktiga ambitioner, insatser och förhållningssätt i syfte att uppfylla delar av programmet. Kopplingen mellan plan och program ska vara tydligt. Planens innehåll ska ha ett förhållande till övergripande mål och översiktsplanens principer. Riktlinjer visar på en hållning i en fråga som rör samhällets utveckling för att ge stöd och vägledning.

## Socialnämndens äldreplan

Denna äldreplan riktar sig till medborgare, politiker och medarbetare inom socialförvaltningens äldreomsorg. Planen är en angelägenhet för såväl socialförvaltningen som för övriga kommunala nämnder och förvaltningar. Ska kommunen nå framgång i det strategiska arbetet som rör äldreområdet måste samverkan ske mellan olika förvaltningar. Äldreplanen är därför kopplad till de övergripande målen inför 2040, som visar Luleå kommuns långsiktiga uppdrag i förhållande till Vision Luleå 2040.

Socialnämnden har med äldreplanen en planeringshorisont på åtta år och gäller för åren 2022–2029 och ska ses som en vägledning för kommunens planerings- och utvecklingsarbete i frågor som rör äldre. Socialförvaltningen ska omsätta äldreplanen till verksamhetsmål. Socialförvaltningens verksamhetsmål ska finnas med i styrkortet, vilket bidrar till att uppföljning genomförs. Uppföljningsresultatet ska finnas med som en del i den årliga verksamhetsberättelsen. Socialförvaltningen kan vid behov revidera delar i äldreplanen om ett nytt lagförslag träder i kraft. Äldreplanen som helhet ska revideras var fjärde år.

## Planer

Socialnämnden fastställer vid behov planer som ska bidra till att utveckla arbeten inom specifika områden eller för särskilda målgrupper. Planerna omfattar viljeinriktningar som socialförvaltningen kompletterar med mål och/eller aktiviteter i de olika viljeinriktningar som nämnden har, målen och/eller aktiviteter ska återfinnas i vård och omsorgs styrkort.

## Strategier

Socialnämnden fastställer vid behov strategier för att utveckla arbetet inom specifika områden eller särskilda målgrupper. Strategierna omfattar viljeinriktningar som socialförvaltningen kompletterar med mål och/eller aktiviteter för att omsätta socialnämndens strategi i verksamheten.

## Målbild

Socialnämnden ska verka för jämställda, jämlika förutsättningar för hälsa, välfärd och delaktighet i samhällsutvecklingen.

Med förebyggande arbete, tidiga insatser och ett rehabiliterande och habiliterande arbetssätt ska äldreomsorgen i Luleå kommun skapa förutsättningar för äldre personer att leva ett meningsfullt liv och känna välbefinnande.

Äldre personer i Luleå kommunen ska få sina behov tillgodosedda med minsta möjliga väntan efter beslut om beviljad insats och de ska möta kompetent personal.

Äldreomsorgen i Luleå kommun ska vara i framkant när det gäller att utveckla och använda insatser som bidrar till positiva effekter för såväl den enskilda äldre personen som för hela äldregruppen och samhället i stort.

Genom att utvecklad medborgardialog, i olika former, kan äldre, anhöriga och företrädare för kommunen på olika nivåer diskutera aktuella frågor. Tydlig information bidrar till förståelse kring rättigheter och ger förutsättningar för rätt förväntningar av de insatser och service som kommunen kan erbjuda.

Äldreomsorgen inom Luleå kommun ska uppfattas som en attraktiv arbetsgivare. Rätt kompetens hos personalen är en förutsättning för att kunna ge de vi är till för en vård och omsorg av god kvalitet. Att arbeta inom vård och omsorg om äldre kräver kvalificerad yrkeskompetens.

## Den nationella värdegrunden och evidensbaserad praktik

Den 1 januari 2011 infördes en värdegrund i socialtjänstlagen. Lydelsen är att "Socialtjänstens omsorg om äldre ska inriktas på att äldre personer får leva ett värdigt liv och känna välbefinnande (värdegrund)." 5 kap. 4 § socialtjänstlagen (2001:453), SoL.

Med en nationell värdegrund har äldreomsorgen fått ett tydligt uppdrag att stödja varje person att leva som han eller hon vill och kan. Den nationella värdegrunden ska genomsyra hela äldreomsorgens arbete både i handläggning och genomförande. Viktiga begrepp i socialtjänstlagen är självbestämmande, respekt, integritet och god kvalitet, som är grunden för allt arbete inom äldreomsorgen.

## Socialstyrelsens allmänna råd om värdegrunden i socialtjänstens omsorg om äldre (SOSFS 2012:3)

Socialstyrelsens har i allmänna råd (SOSFS 2012:3) beskrivit hur värdegrunden kan praktiseras med tyngdpunkt ett etiskt förhållningssätt. Vilket innebär att vi ska se till de äldres självbestämmande, trygghet, meningsfullhet och sammanhang, visar respekt för privatliv och personlig integritet, arbetar med individanpassning och delaktighet, samt ger ett gott bemötande och insatser av god kvalitet.

## Evidensbaserad praktik

Verksamheten bör arbeta enligt evidensbaserad praktik dvs. använda sig av bästa tillgängliga kunskap i vården och omsorgen om den äldre personen, arbeta med ständiga förbättringar och kontinuerliga uppföljningar. Om verksamheten även använda sig av beprövade metoder och insatser som bidragit till positiva effekter, skapas förutsättningar för ett etiskt förhållningssätt i verksamheten.

## Systematiskt kvalitetsarbete

Lagstiftning, föreskrifter, nationella riktlinjer samt forskning är grunden för hur äldreomsorgen bedrivs. Det ställer krav på omvärldsbevakning i nära samarbete med andra aktörer inom den offentliga och privata sektorn samt att ta del av aktuell samt forskning. Det handlar även om att ta tillvara brukar-, invånar- och anhörigperspektivet.

Med ett systematiskt kvalitetsarbete ska kvaliteten i äldreomsorgen säkras och utvecklas. Egenkontroller, klagomålshantering och avvikelserapportering ska vara ett stöd till verksamhetens utveckling och leda till ständiga förbättringar. Att systematiskt följa upp beviljade insatser både på individnivå och gruppnivå för att se om insatsen har avsedd effekt

utifrån brukarens egen målbild. Det gör att verksamheten bättre kan utvecklas och utforma insatser på det sätt som brukaren efterfrågar den.

Verksamheten ska ha ett tydligt arbetssätt som ska präglas av ett personcentrerat förhållningssätt, vilket innebär att se den enskilda personen, involvera och anpassa efter individens behov och förutsättningar. Äldre i Luleå kommun ska kunna veta vad de kan förvänta sig och verksamheten ska ha tydliga uppdrag. De tillgängliga resurserna ska användas effektivt för att tillgodose den äldre och närståendes behov.

## Värdegrund

Socialförvaltningens medarbetare inom äldreomsorgen har ett stort ansvar för att den äldre personen ska kunna känna sig respekterad trots att hen ofta står i en beroendeställning. Vi ska i vårt uppdrag både vara inlyssnande och stödjande utifrån den situation som vi befinner oss i. Vilka uppfattningar personligen vi har om den enskildes livsval får inte färga vårt sätt att arbeta och bemöta den enskilde. Vårt uppdrag är att bidra till en miljö där alla kan känna sig trygga och respekterade

Som en plattform för detta arbete finns socialförvaltningens värdegrund. Den består av tre delar: **Vi är medskapande, Vi spelar roll och Det blir livskvalitet**. Genom att aktivt arbeta med värdegrunden skapar vi de förutsättningar som krävs för ett levande värdegrundsarbete när man arbetar med äldre.

### Vi är medskapande

- Engagemang
- Kompetens
- Ansvar

### Vi spelar roll

- Bemötande
- Tydlighet
- Tillgänglighet
- Kompetens

### Det blir livskvalitet

- Ett meningsfullt liv i Luleå
- Ett värdigt liv i välbefinnande

## Fram till 2029 ska socialnämnden arbeta med Hälsosamt åldrande



*Fyren -Utegympa (Bilden tagen innan pandemin covid-19, därav används inte munskydd).*

Begreppet hälsosamt åldrande omfattar både hälsa och välbefinnande, där livsstilsfaktorer och psykosociala faktorer är viktiga. Individens förmåga och möjligheter att planera, styra och följa upp sitt liv är av betydelse för ett hälsosamt och "framgångsrikt" åldrande.



Hälsan är något som grundläggs i barndomen, uppväxt och medelålder. Men det är heller aldrig för sent! Man bör fokusera på positiva faktorer och möjligheter snarare än negativa faktorer och risker. Människan är en social varelse, där hälsa och välbefinnande påverkas av hur möjligt det är att vara delaktig och oberoende. När människor aktiverar sig i och känner förtroende för andra stärks den sociala sammanhållningen. Vilket bidrar till att öka känslan av samhörighet och välbefinnande, något som

i sin tur kan främja deras hälsa. Socialt nätverk och socialt stöd kan även fungera som en buffert vid olika svårigheter i livet, därför är det viktigt att skapa sociala träffpunkter.

Ensamhet är en riskfaktor för psykisk ohälsa, och social isolering ökar med stigande ålder. Digital teknik/välfärdsteknik, kan användas som ett komplement för att öka äldre personers självständighet, delaktighet och trygghet och därmed deras välbefinnande. Forskning visar att utbildning i och användning av dator och internet kan minska ensamheten bland äldre personer.

## Psykisk ohälsa och beroende

Pensionering kan innebära en ny livssituation, och en ny roll att identifiera sig med. Åldrandet för med sig förlusten av förmågor som syn, hörsel, rörelseförmågor samt ett försvagat socialt nätverk när anhöriga har blivit sjuk eller gått bort. Sorgen efter förluster kan om den förblir obearbetad eller obehandlad leda till psykisk ohälsa. Det kan vara svårt för anhöriga, närstående eller medarbetar inom vård och omsorg att uppmärksamma psykisk ohälsa, då det kan visa sig som tillfälliga besvär av oro, nedstämdhet eller sömnbesvär. Det som kännetecknar all psykisk ohälsa är att den påverkar vårt välbefinnande och får oss att fungera annorlunda än vanligt till exempel förändra konsumtionen av alkohol eller tabletter.

I och med att antalet äldre ökar i Sverige och att behovet av hälso- och sjukvård ökar, blir det ännu viktigare att också uppmärksamma äldres alkoholbruk. Då fysiologiska kroppsliga, förändringar hos äldre personer gör att de blir mer känsliga både för alkoholens omedelbara och långsiktiga effekter. En stor del av alla äldre än 65 år har minst en receptbelagd medicin. Alkohol påverkar många mediciner och ökar risken för bieffekter men även minska effekten av receptbelagda mediciner.

Genom förebyggande och hälsofrämjande arbetet, kan den psykiska hälsan främjas av bland annat fysisk aktivitet, hälsosamma matvanor och social gemenskap. Det finns stora vinster för äldre att få tillgång till tidiga, förebyggande insatser. Riktade rehabiliteringsinsatser till äldre ger en ökad självständighet, trygghet och livskvalitet. Åtgärderna är viktiga både för dem som bor på särskilt boende och dem som bor kvar hemma.

Att som äldre drabbas av sjukdom eller normala åldersförändringar kan innebära ett ökat beroende av sin omgivning, ett beroende som i sin tur kan utnyttjas av sin omgivning. Äldre kvinnor har en större risk att utsättas för våld om de till exempel har fysiska eller kognitiva funktionsnedsättningar eller ett stort vårdbehov. Äldre som har omfattande hjälpbehov tillhör en högriskgrupp för att bli utsatta för våld eller övergrepp. I denna högriskgrupp ingår bland annat personer med demenssjukdomar, funktionshindrade, socialt isolerade och de allra mest sjuka.

Även äldre med invandrarbakgrund ses som en särskilt utsatt grupp när det gäller våld i nära relationer. Faktorer som att en person nyligen kommit till Sverige, inte talar svenska språket, kan ha traumatiserande flyktingerfarenheter, social isolering eller ett begränsat socialt nätverk försvårar upptäckt av våldet. Socialnämnden vill därför uppmärksamma värdet av olika kulturers perspektiv på ett positivt åldrande och arbeta för att socialförvaltningen ska kunna möta och kommunicera med äldre på fler språk än svenska.

Ideella föreningar och verksamheter utgör en viktig del av samhället. Möjligheter till ideella insatser för och av äldre ska uppmärksammas och stödjas och är en del i arbetet med att skapa ett meningsfullt liv i Luleå kommun för alla åldrar.





## Delaktighet och självbestämmande



(Bilden tagen under pandemin covid-19, därav används munskydd).

Socialförvaltningens arbetssätt ska vara personcentrerat och flexibel utifrån den äldres behov. Vi ska arbeta hälsofrämjande och ta hänsyn till den enskildes hela livssituation, där den enskildes förmågor och resurser ska tas till vara och utvecklas så långt det är möjligt. På så sätt skapas förutsättningar och möjligheter till delaktighet och självbestämmande inom ramen för den äldre med stöd och insatser från kommunen. Bemötande har avgörande betydelse för vårdens och omsorgens kvalitet. Det är den enskildes viktigaste kvalitetsfaktor för hur äldre personer upplever vård och omsorg. Med bemötande avses det sociala växelspel som sker mellan personer i mötet. Bemötande innebär också medvetenhet om och förmåga till inlevelse i andra personers behov och reaktioner samt visad respekt för motparten.

## Anhöriga

Anhöriga är en oersättlig resurs för många äldre personer likväl som för olika vårdaktörer och har en samhällsbärande funktion. Anhöriga fyller en viktig roll för många äldre och andra som till följd av sjukdom eller funktionsnedsättning behöver olika former av stöd och omsorg. Det är för många en naturlig del av livet och ett sätt att vara nära och hjälpa sina närstående. Många anhöriga är ofta äldre själva och med hälsoproblem. Det är därför viktigt att stötta dem som medborgare i tidigt skede genom att förebygga insatser för deras egen del också. Inte bara i rollen som omsorgsgivare. Men det är angeläget att kontinuerligt utveckla stödet till anhöriga utifrån det individuella behovet och uppmärksammakönsrelaterade skillnader och konsekvenser i anhörigstödet. Genom att ge rätt stöd till anhöriga minskas risken för att anhöriga drabbas av ohälsa samt möjligheten ökar för äldre att kunna bo kvar hemma längre.



## God och nära vård



*Kommunal hälso-och sjukvård (Bilden tagen år 2018 innan covid-19, därav används inte munskydd).*

Regeringen och SKR har år 2022 ingått ett antal överenskommelser på centrala områden, som på olika sätt bidrar till hälso- och sjukvårdspolitiska mål på olika områden samt till det nationella målet för folkhälsopolitiken. Målet med omställningen av hälso- och sjukvården är att patienten får en god, nära och samordnad vård som stärker hälsan.

Runtom i Sverige pågår omställningen i enlighet med överenskommelsen till en god och nära vård, när allt fler människor får vård och omsorg i sitt eget hem. De flesta personer som får vård och omsorg i hemmet är 65 år och äldre och har ofta komplexa vårdbehov. Detta bidrar till ett behov av att regionen och kommunen samverkar för att på så sätt möjliggöra ett tryggt och självständigt liv i hemmet. Genom samverkan skapas möjligheter till en hälso- och sjukvård som tillhandahålls sömlöst, med utgångspunkt i patientens individuella behov och förutsättningar så att individens hela livssituation kan beaktas.

Nära vård möjliggör kvarboende i eget hem då den enskilde får stöd och hjälp av olika professioner i samverkan i när miljö i hemmet. Målet är att med stöd av vård- och omsorgspersonal ge brukaren förutsättningar för att kunna klara sitt vardagsliv själv. Då detta arbetssätt bidrar till att på sikt förbättra hälsan i befolkningen och samtidigt minska belastningen på hälso- och sjukvårdssystemet. Men det är också en förutsättning för god hälsa för de personer som lever med kroniska och långvariga tillstånd.

## Pandemin

De senaste två åren har socialförvaltningens verksamheter påverkats kraftigt av den pågående covid-19-pandemin. Hälso- och sjukvården har visat på en mycket god förmåga till omställning för att möta utmaningarna under pandemin. Personal inom vård och omsorg har gjort, och gör fortsatt, ovärderliga insatser för att detta ska vara möjligt.

Effekterna av pandemin har satt ljuset på hälsans ojämlika fördelning och behovet av ett långsiktigt, förebyggande och tvärsektoriellt hälsoarbete. Pandemin har även synliggjort vikten av att bygga en långsiktig, hållbar krisberedskap i hela samhället, inte minst inom hälso- och sjukvården. Arbetet med att stärka beredskapen inom verksamheten för att kunna möta framtida kriser kommer att behöva prioriteras.

## Utvecklad jämställdhet och jämlikhet



(Bilden tagen innan covid-19, därav används inte munskydd).

”Äldre kvinnor och män ska ha möjlighet att ha inflytande i samhället, att förmedla sina kunskaper och erfarenheter till yngre generationer och själva få möjlighet att lära sig nytt”.

Utgångspunkten för jämställdhetsintegration är det nationella mål som antogs av Sveriges riksdag år 2006: Kvinnor och män ska ha samma makt att forma samhället och sina egna liv. Luleå kommun har anslutit sig till den europeiska jämställdhetsdeklarationen, CEMR (Council of European Municipalities and Regions) och arbetar aktivt med att säkerställa en jämställd service till medborgarna.

Våra attityder och föreställningar om varandra kan ibland hindra oss att se individen, den unika människan. Samhället och den enskilda individen har en tendens att kategorisera och gruppera människor efter bland annat kön, sexuell läggning och /eller ålder. När vi

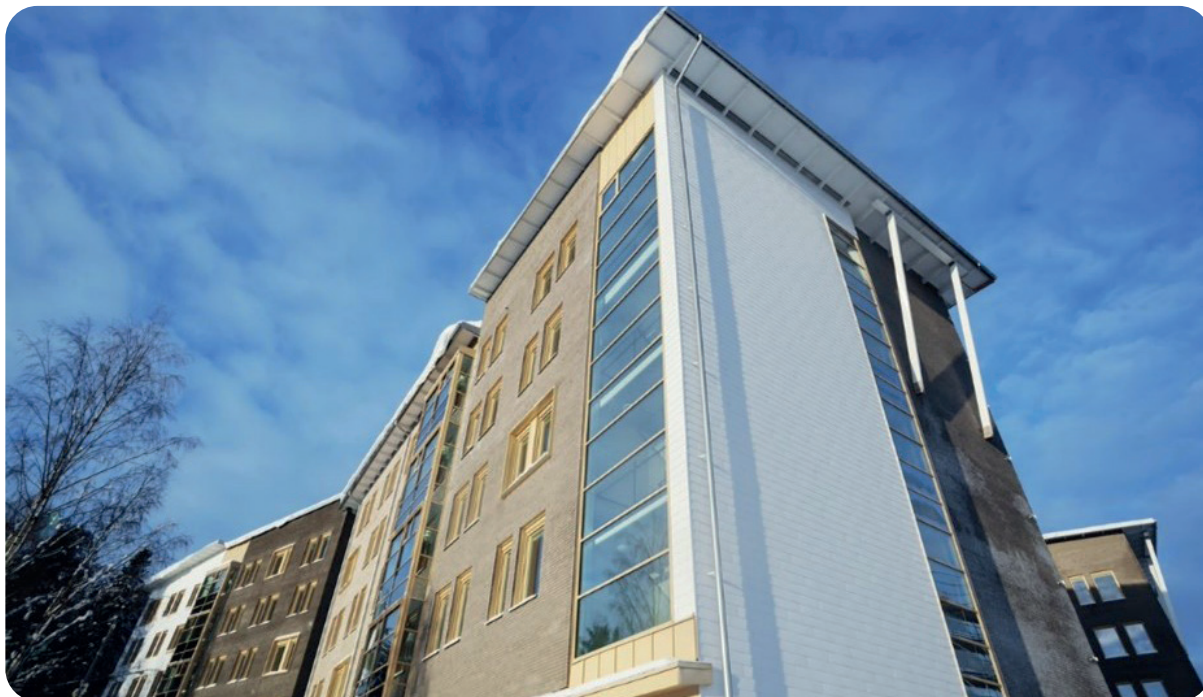
grupperar människor sker det ofta från föreställningen att det finns en norm, ett godtagget beteende, som några avviker ifrån.



I Sverige har vi en lagstiftning, diskrimineringslagen (2008:567), som har till syfte att motverka diskriminering och främja likas rättigheter och möjligheter oavsett kön, könsöverskridande identitet eller uttryck, etisk tillhörighet, religion, eller annan trosuppfattning, funktionshinder, sexuell läggning eller ålder.

(Bilden tagen innan covid-19, därav används inte munskydd).

## Bra boenden



Tillgången till bostäder för äldre är en central fråga för att klara den demografiska utvecklingen. För att säkerställa äldre personers boende behov i Luleå kommun har bostadsförsörjningsplan för äldre upprättats och fastställts av Luleå kommun. Bostadsförsörjningsplanen ger socialförvaltningen i uppdrag för att ansvara för att det finns ett tillräckligt antal vård- och omsorgsboendeplatser när kommunens medborgare behöver. Det är viktigt att även andra aktörer bidra med uppbyggnaden av trygghetsboende, årgångshus och seniorboende. Då detta bidrar till att säkerställa levnadsvillkoren för äldre, på kort och lång sikt och trygga ett kvarboende i längre utsträckning.

## Smart välfärdsteknik/digitalisering

Enligt Socialstyrelsens termbank är välfärdsteknik digital teknik som syftar till att bibehålla eller öka trygghet, aktivitet, delaktighet eller självständighet för en person som har eller löper förhöjd risk att få en funktionsnedsättning. Välfärdsteknik kan användas av personen själv, en närstående eller någon annan i personens närhet och kan ges som bistånd, förskrivas som hjälpmedel för det dagliga livet eller köpas på konsumentmarknaden”.



Vi är mitt inne i en digital revolution som kommer att innebära genomgripande förändringar på samhället på liknande vis som vid införandet av ångmaskinen eller elektriciteten. Digitaliseringen håller på att förändra vårt liv och vårt samhälle. Nu står välfärdssektorn inför en omfattande digitalisering, en modernisering som är efterlängtd och som innebär stora möjligheter.

**Nattro kamera** (Bilden tagen innan covid-19, därav används inte munskydd)

Med hjälp av välfärdsteknik som till exempel mobila larm eller applikationer på mobiler och surfplattor som påminner eller ger stöd, kan äldre personer vara mer delaktiga, mer självständiga och uppnå högre livskvalitet. Vilket också skapar förutsättningar för ett socialt samspel och möjliggör kvarboende i eget hem.

Socialförvaltningen ska sträva efter att erbjuda och använda välfärdsteknologi som stöd i vård och omsorg av äldre personer.



*Digitalt nyckellås s.k. nyckelfrihemtjänst*

Genom tekniska lösningar kan arbetet inom vård och omsorg effektiviseras så att resurserna kan användas mer kvalitativt. Arbeta inom vård och omsorg innebär alltid mänskliga möten och så kommer det även fortsättningsvis att vara, men med ny teknik finns förutsättningarna att kvalitativa möten förbättras. Men tekniska utvecklingen väcker också etiska frågor. Även om en insats är möjlig att genomföra med en teknisk lösning är det kanske inte lämpligt utifrån etiska aspekter. Den tekniska utvecklingen kommer även att ställa krav på annan kompetens hos kommunens medarbetare.



*Dörr app.*

## Ändasmålenlig kompetensförsörjning



*Bilden tagen innan covid-19, därav används inte munskydd.*

människor och teknik vara viktig. För att möjliggöra för äldre att bo och leva i sitt eget hem behöver kompetensförsörjningen fokusera på flexibla team med olika professioner som i samverkan kan ge stöd och hjälp till enskilda i hemmiljö.

Det behövs fler som kan och vill arbeta inom vård och omsorg därför behöver vi bredda vår rekryteringsbas. Utrikesfödda är en resurs som bör tas tillvara genom att i samverkan med utbildningsanordnare erbjuda validering, praktik, språk- och andra kompetenshöjande utbildningar. Vi behöver också attrahera fler unga, både män och kvinnor att välja vård- och omsorgsyrken. Samtidigt behöver vi behålla de som redan arbetar hos oss och ta vara på deras kompetenser. Att arbeta inom vård och omsorg är ett meningsfullt arbete där medarbetaren spelar roll varje dag för andra människor. Våra medarbetare ska ha god kompetens och kompetensutveckling samt ges goda förutsättningar att utföra sitt arbete i en bra arbetsmiljö.

De närmaste åren förväntas konkurrensen om arbetskraft öka eftersom andra arbetsgivare också kommer att ha ökade behov att rekrytera medarbetare med utbildning och yrkeserfarenhet. Pensionsavgångar påverkar också rekryteringsbehovet kommande år.

Inom vård, stöd och omsorg bedöms efterfrågan på utbildad vård- och omsorgspersonal vara fortsatt hög, de äldre blir allt fler. Efterfrågan bedöms särskilt stor inom äldreomsorgen. I framtidens vård och omsorg kommer förmåga att hantera både

## Stort engagemang och inflytande



*Bilden tagen år 2018 innan covid-19, därav används inte munskydd.*

Engagerade medarbetare som har inflytande, tar ansvar, trivs och känner att de spelar roll i människors vardag bidrar mer till verksamhetens utveckling. De blir också engagerade ambassadörer för sitt yrke och förutsättningarna ökar att medarbetare vill stanna kvar och utvecklas på sin arbetsplats.



## Rätt kompetensutveckling

Utveckling och förändringar i verksamheterna innebär att behovet av både extern och intern kompetensutveckling kommer att öka. Genom att satsa på medarbetares kompetensutveckling ökar Luleå kommun sin attraktion som arbetsgivare. Kompetensutvecklingsinsatserna ska vara långsiktiga och hållbara över tid. Målet ska vara att ge våra äldre en god och säker vård och omsorg. Samtidigt som vi är en attraktiv arbetsgivare som både lockar nya medarbetare och behåller befintliga medarbetare med rätt kompetens.



*Bilden tagen under covid-19, därav används skyddsutrustning.*



Om en medarbetare inom socialförvaltningen vill utvecklas i sin yrkesroll finns också YH-utbildningar till specialistundersköterska. Luleå tekniska universitet och Umeå universitet har utbildningar för legitimerade yrken som sjuksköterska, arbetsterapeut och fysioterapeut. Det finns även möjlighet att också läsa till socionom där.

Språkkunskaper är viktiga såväl i den dagliga kommunikationen som i dokumentation och för att kunna ta till sig

instruktioner. Andelen medarbetare som har andra språk än svenska som sitt modersmål ökar. Det blir då betydelsefullt att kunna tillhandahålla språkutbildning och handledning av utbildade språkombud.

Genom att arbeta långsiktigt, samordnat och systematiskt med kompetensförsörjning i samarbete mellan medarbetare, chefer, HR-avdelning och fackliga organisationer ska vi nå verksamhetens mål.