



5. Allmän plats parker

PARKER OCH STRÅK

PARKER, STRÅK OCH GRÖNA GÅRDAR/GRÖNSTRUKTUR

I en tät stad ökar kravet på tillgången till gröna rum med olika funktioner i form av kvartersparker, stadsdelspark och natur/rekreatiomsområden. Grönområdena har eller ges olika funktioner och utformning beroende på respektive grönområdes storlek, grönförutsättningar och avstånd till bostäder. Det samlade utbudet av gröna rum inom Kronandalen ska rymma plats för en diversitet av aktiviteter och karaktärer.

Befintliga områden med höga naturvärden bevaras eller utvecklas till parkmark genom att naturvärdena förädlas. Stadsdelens gröna rum kopplas samman med parkstråk som underlättar orientering till omgivande natur- och rekreatiomsområde.

För att erbjuda bostadsnära grönska av tillräcklig mängd och kvalitet skapas grönytor i fyra kategorier med olika karaktär, närhet till bostad och användningsområden. De fyra kategorierna av grönska i och omkring stadsdelen är bostadsgård, kvarterspark/kvartersskog, stadsdelspark samt natur- och rekreatiomsområden.

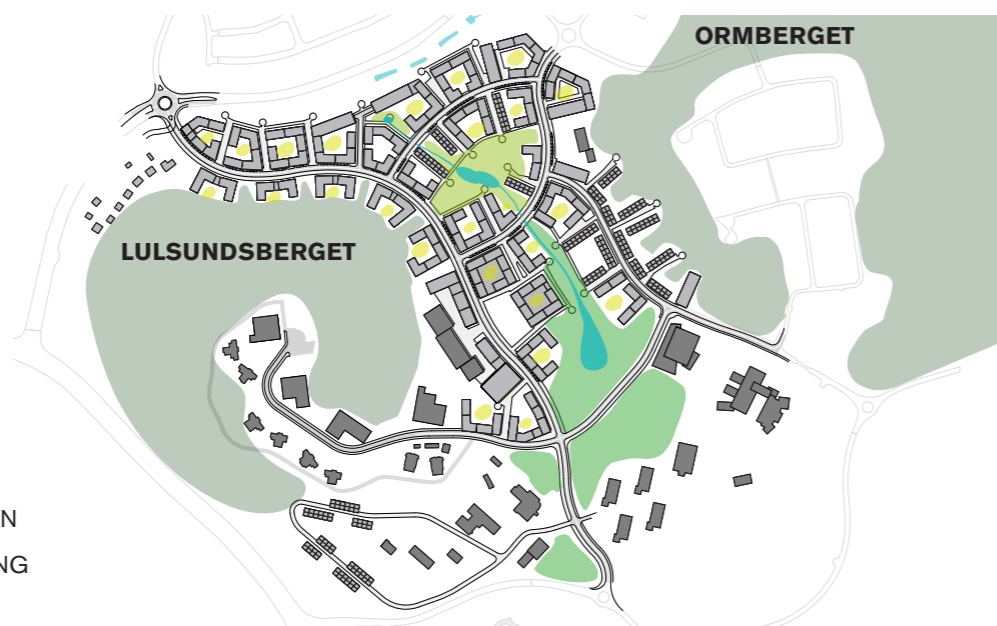
NÄRLIGGANDE NATUR- OCH REKREATIONSOMRÅDEN

Kronan kommer redan från början ha en fantastisk tillgång till rekreation i form av friluftsområdet Ormberget där det finns både slalombackar, mountainbikebana, skid- och löpspår, promenadstråk, underbara utsikter samt lekplatser. Näridrottsplats i form av en fotbollsplan planeras vid framtida Kronanvägen och byggnation av sporthall planeras.

Stadsdelen kommer i väst vara inramat av Lulsundsberget och dess skog och i öst av ett separat skogsområde. I söder, i anslutning till stadsdelsparken, finns Kulturbyn inbäddad bland träden med lokaler för café, bio, daghem och kursverksamhet. Den framtida skolan, som kommer ligga i anslutning till Kulturbyn, kommer att ge möjligheter till bollspel av olika sort på skoltid såväl som på fritid. Strand och bad vid Lulsundet ligger inom räckhåll samt centrala Luleås parker med både sport och parkrekreation av olika slag.

GRÖNSTRUKTUR

- BOSTADSGÅRDAR
(Se beskrivning i kapitel 6)
- KVARTERSPARK
- STADSDELSPARK
- NATUR- OCH REKREATIONSOMRÅDEN
- DAGVATTENANLÄGGNING



Grönstruktur för Kronandalen De befintliga naturvärdena bevaras i stora delar och utvecklas. Kopplingar mellan omkringliggande natur- och rekreatiomsområden Lulsundsberget och Ormberget förstärks.
Illustration: Strategisk Arkitektur



Bostadsgård

Kvarterspark

Stadsdelspark

Natur- och rekreatiomsområde

Gröna rum i fyra skalor, med fyra olika karaktärer och funktioner



Grönsnurra med de fyra olika kategorierna av gröna rum och förslag på deras karaktär och funktioner inom ett längsta avstånd från bostaden. Många av dessa grönytor ligger ännu närmare i Kronandalen med omgivning. Illustration: Strategisk Arkitektur

DAGVATTENSTRÅK



Dagvattenanläggningen löper genom stadsdelens centrala parkstråk och förstärker det nord-sydliga gröna stråket genom stadsdelen. Illustration: Strategisk Arkitektur

GESTALTANDE ELEMENT GENOM PARKSTRÅKET

Genom parkstråket som förbinder stadsdelspark och kvarterspark löper ett dagvattensystem. Dagvatten leds från hela bostadsområdets genom öppna rännor eller ledningar och samlas i det öppna dagvattensystemet i dalens botten.

Systemet består av en stor öppen damm i söder i stadsdelsparken som rinner vidare i en grund kanal med vassvegetation genom centrala kvarteren förbi stadsdelscentrum till damm i kvartersparken och därefter åker det vatten som inte infiltrerats ner i kommunens dagvattenledningar.

För att vattnet inte ska bli stillastående kan vatten från lokal brunn tillföras vid behov. Dagvattnets öppna vattenytor i parker och kanal tätas för att möjliggöra vattenspegel.

I stadsdelsparken skapas en vattenspegel i form av en damm. I Norra parken/kvartersparken breder

dammen ut sig på ett större område med hoppstenar och grunda vattennivåer för att ge möjlighet till säker vattenlek och en stiliserad stensatt bäck. Kanalen emellan ges en hård kajkant mot de centrala delarna och en mjuk mot bostäderna i öster för att ge lite olika karaktär åt vattenpromenaden men också för att ge möjlighet att komma närmare vattnet.

De nordvästra delarna av området är de som är höjdmässigt lägst inom området och där kan man istället jobba med infiltrationsdiken i varje kvarter som svämmar över kommunens dagvattenledningar vid höga flöden.

Den exakta utbredningen för dagvattensystemets dammar och diken kan detaljeras först i ett senare skede när volymen av dagvattnet beräknats.

FUNKTIONER I DAGVATTENSTRÅKET

- Vattenspegel i parkerna
- Fördröjning av dagvatten
- Vattenrening med hjälp av strandmattor som avverkas med jämna mellanrum samt viss sedimentering
- Vattnet hålls rent genom att hålla det i rörelse hela tiden så att inte alger och mygg växer till. Under torra perioder tillförs vatten från egen brunn för att åstadkomma detta.
- Lek med vatten, lättillgängliga ytor utan skyddande täta vegetationsmattor eller räcken har som mest 20 cm djup.
- Vattnet hålls på jämn nivå med hjälp av mindre slussar
- Blomsterplanteringar som ger blomning i parken under så stor del av året som möjligt.
- Lekskulpturer



Inspirationsbild från Hammarby Sjöstad där dagvattenanläggningen som i Kronan framöver har en mjuk gräsbevuxen slänt som sluttar ned mot vattnet och en hårdgjord kant på motsatt sida. Foto: WSP



Inspirationsbild infiltrationsstråk Foto: WSP



Inspirationsbild damm Foto: WSP

SKULPTURSTRÅKET

I Kronandalen finns en befintlig skulpturpark som bevaras och vidareutvecklas i ett nytt skulpturstråk som sammanbinder Kulturbyn med övriga stadsdelen. Detta blir en attraktion för hela Luleå och för besöksnäringen. Skulpturstråket sammanbinds med en gestaltning och form som en sammanhållande ram för skulpturerna och den plats för sociala möten stråket blir. Här ska barn kunna leka och sociala möten uppstå. Skulpturstråket utformas med tanke på barnen så att objekten längs den är klätter- och balansgångsvänliga.

Befintliga skulpturer tillvaratas och restaureras. Det är möjligt att befintliga skulpturer kan stå kvar i befintliga lägen, t ex i Kulturbyn. Nya skulpturer läggs till längs stråket och befintliga skulpturer underhålls i ett kontinuerligt arbete som genomförs årligen.

Stråket gestaltas även med en spännande ljusdesign som blir ett trygghetsskapande och effektivt inslag när det är mörkt ute.



Illustration över hur skulpturstråket bildar ett sammanlänkande stråk mellan Kulturbyn och övriga stadsdelen. Strukturen kan användas till rekreation, att promenera över dagvattenanläggningen och i anslutning placeras stadsdelens befintliga och nya skulpturer.
Illustration: Strategisk Arkitektur



Inspirationsbild skulpturpark Kina



Inspirationsbild skulpturpark Kina



Ovan: Ett par exempel på befintliga skulpturer i området som bevaras. Foto: Strategisk Arkitektur



Inspirationsbild skulpturpark Kina. Skulpturstråket ger belysning och ökad känsla av trygghet till området efter mörkrets inbrott.



PERSPEKTIV SKULPTURSTRÅKET SÖDERUT. STADSDELSPARKEN SYNS I FONDEN

PARKSTRÅK



Längs med dalen går ett parkstråk med frodig grönska och som sammanbinder stadsdelens parker och grönstruktur. Parkstråket har vattenelement i dagvattenlösningen som gör det lätt och lockande att promenera eller cykla mellan stadsdelens parker. Dagvatten från övriga stadsdelen tas om hand, filtreras och fördröjs i dagvattenlösningen i parkstråket.

Parkstråket ökar tillgängligheten till stadens gröna rum och gör att staden upplevs grönare, samt mer promenad- och cykelvänlig. Stråket blir ett parkstråk för promenader från norra till Kulturbyn i södra stadsdelen och kopplar ihop stadsdelens parker och torg med angränsande naturområden. Den blir också en sammankopplande länk mellan Lulsundsberget och Ormberget.

Möjligheten finns att ta sig till Ormberget på skidor via parkstråket och den Norra parken eller från Spira. Natur- och friluftsområdet norr om Regementsvägen sammankopplar Ormberget med skolområdet och Armévägen.

FUNKTIONER I PARKSTRÅKET

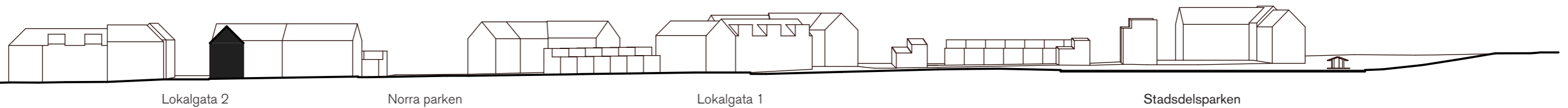
- Sittmöjligheter anordnas.
- Promenader genom ett grönt rum.
- Inslag av vatten i dagvattenanläggningen.
- Blomsterprakt längs dagvattenstråket i form av tåliga perenner. Årstisvariation och effekter i växtmaterial.



Befintliga tallar är en stark kvalitet för området och förädlas utefter parkstråket.



Sektion 1:1 genom parkstråket, skala 1:1500



NATUR- OCH FRILUFTSOMRÅDET LULSUNDSBERGET



Lulsundsberget täcks av tallskog och har ett flertal stigar som ringlar sig upp för sluttningarna. De har hitintills fungerat för terrängcykling vars spår sträckt sig ut över gråsheden i dalen. Spåren i skogen kommer även fortsättningsvis fungera bra för terrängcykling sommartid, men även för löpning och promenader om stigarna beläggs med flis, och skidåkning vintertid. En viss del av slätten kan också fungera som pulkabacke och ha lång rutschkana. Stigarna kan vintertid underhållas med skoterspårade skidspår som löper vidare genom kvartersparken och upp mot Ormberget såväl som ner i stadsparken och till skolan.

Skogen har goda möjligheter för lokala äventyr för barnen. Uppe i skogen finns också två gamla betongbunkrar från tiden då militären hade området. Bunkrarna har använts för klotterkonst och eldning av ungdomar i området. Bunkrarna skulle kunna iordningställas med grillplats och sittplatser så skulle de även i fortsättningen fungera som en ungdomsmötesplats som är bostadsnära, övervakningsnära men ändå skenbartgömd och privat. För att öka säkerhet och trivsel bör dörrar på bunkrarna tas bort och bunkrarna inredas med eldningssäkra sittplatser.



Stora delar av mountainbikespåren på Lulsundsberget bevaras och utvecklas.

Uppe på Lulsundsberget finns lekplats och utsiktsplatser och möjlighet till fortsatt promenad runt berget eller söderut. För att ta sig kunna ta sig från norra parken och upp på Lulsundsberget så anläggs en enkel trätrapp med viloavsatser med bänkar så att fler får möjlighet att tas upp och ner för den branta backen.

FUNKTIONER I PARKEN

- En större lekplats med möjlighet till lek kombinerat med naturupplevelser, till exempel en lekskog.
- Tillgänglighetsanpassad gångväg upp – trappor och ramper ska anpassas efter terrängen och integreras i platsen.



Rutschkana nedför berget. Inspiration från Mühlenviertel, Freiburg. Foto: Strategisk Arkitektur



Befintliga bunkrar på Lulsundsberget bevaras och förädlas för att skapa spänning i naturrummet och som ett minne från platsens historia. Foto: WSP



Befintlig topografi på Lulsundsberget ger möjlighet både till pulkabacke och rutschkana ned mot dalen.

STADSDELSPARKEN



Illustration på hur Stadsdelsparken upplevelsemässigt är sammankopplad med de mer öppna grönstrukturerna i Kulturbyn som löper som ett pärlband från infarten till området från Kronbacksvägen. Illustration: Strategisk Arkitektur

Stadsdelsparken ligger i de centrala delarna av Kronandalen och kommer fungera som en större park för alla boende i stadsdelen Kronan och omkringliggande områden. Stadsdelsparken är allas park och fungerar också som en entré till stadsdelen och en länk mellan stadsdelscentrum, Kulturbyn och samt lekmiljöer vid skola och sporthall. Den föreslås ha stora öppna gräsytor för att kunna ge möjligheter för evenemang och olika lekar.

En viktig samlingspunkt blir den vattenspegel som skapas i parken där Spirans gemensamhetslokal för föreningar och boende på Kronan kommer att ligga. På så sätt återtas och vidareutvecklas den gamla Spirans trädgård som mötespunkt, ett önskemål som framkommit ur dialogmötena. Olika gemensamma aktiviteter kan vävas kring mötesplatsen som t ex odling, midsommarfirande, valborgsfirande. Ett enklare café samt möjlighet till krukor och lådor för odling och trädgårdsförsäljning kan finnas här under sommarmånaderna.

Blomsterbäddarna finns framför allt i området runt Spiran och längs promenadvägarna. En lekplats placeras i parken med utrustning som kan upplevas både som skulptur och trädgård t.ex; pilkojor och skulpturdjur.



Inspirationbild den nya Spirans trädgård i stadsdelsparken.

De för Kronanområdet så karaktärsgivande tallarna är de dominerande träden i parken. För att skapa en karaktär som är mer parklik kompletteras sparadetaljar med andra sorters tallar av prydnadsart såsom cembratall. Genom dialogmötena har man också kommit fram till att man vill ha blomsterprakt, därför kompletteras parken med årstidsväxlande accenter såsom vårlökar, blommande perenner, buskrosor, höstfärgade buskar och träd.

Gångvägar belyses med stolpar med nedåtriktad avskärmad belysning. Utöver det ljussätts vissa accenter som stora träd eller bryggorna vid Spiran som kan effektbelysas underifrån för att skapa en lysande vattenspegel eller på vintern känsla av ett flytande farkost. Parkens entréer som utgörs av lite större ytor omgivna av planteringar lysas upp med pollare med marksläpljus.



Öppen dagvattenanläggning genom Stadsdelsparken och Norra parken. Exempel från Malmö



Bro vid Botaniska trädgården i London, designad av John Pawson arkitekter



Snölek vintertid

FUNKTIONER I PARKEN

- Mötesplats i form av Spirans trädgård.
- Vattenspegel i form av öppen dagvattenhantering.
- Planteringar som ger effekt i parken. under så stor del av året som möjligt.
- Leksulpturer.
- Parken ska tillgänglighets anpassas i höjdsättning och material. Detta gäller framför allt marklutningar på gångvägar och frekvensen av sittplatser.
- Gräs lutar inte mer än 1/3 för att möjliggöra effektiv gräsklippning, större växtytor utgörs framförallt av marktäckare och återkommande perenner som tål snölast.



STADSDELSPARKEN

Den exakta placeringen av gång- och cykelvägar utformas i samband med skulpturstråket

Den exakta placeringen av övergång till Kulturbyn planeras i samband med Regementsgatan och skolans utformning

Se vidare kapitlet om Fortsättning för rekommendationer rörande utredning av dagvattenstråket

Stadsdelspark skala 1:800 (A3)

Kvalitets- och gestaltungsprogram - Kronandalen

NORRA PARKEN



Norra parken kommer på alla sidor omslutas av bebyggelse som därför också får ange parkens karaktär. För den som bor i lägenhet eller har en liten radhustomt finns här möjligheter att använda parken som vardagsrum och lekplats.

Stora barns lek och vuxnas möjligheter till samvaro prioriteras i multifunktionella mjuka och hårdgjordaytor. Detta åstadkommes genom att gräsytan ges olika höjder tex genom kullar som ger möjlighet till skidlek vintertid; dagvattnet gestaltas på ett sådant sätt att det uppmuntrar till lek men ändå är ett vackert blickfång i området och kanter mellan mjukt och hårt ges en sådan höjd att det ger möjlighet till sittplatser eller balansgång.

Några platser inom parken ges specifik funktion som en lekplats för större barn och några platser för samvaro med större grillar och bord och bänkar.

Parken ska kunna nyttjas för att röra sig på skoter-spår från Lulsundsberget och norrut mot Ormberget.

Vegetation som stora träd eller höga spaljeer ger skugga och ger parken mer rumslighet. Vegetationen förslås vara något helt annat än tallar för att ge parken en unik karaktär.



Utegrill för samvaro sommar- och vintertid

Alla gångvägar belyses med stolpar med nedåtriktad avskärmd belysning. Utöver det ljussätts vissa accenter som stora träd, skulpturstråket högresta pergolor ljussätts både för att synas på håll och för att skapa skuggmönster på mark.

Parkens entréer som utgörs av lite större ytor omgivna av planteringar som lysas upp med pollare med marksläpljus.

FUNKTIONER I PARKEN

-Vattenspegel. Plats för vattenlek i anslutning till plaskdammen och den slingrande vattenrännan

-Plats att sola, grilla, picknick , åka skoterspår upp mot Ormberget etc.

-Lekplats för barn mellan 4-12 år. Lekplatsen ska erbjuda lek för mindre barn i sällskap med vuxna och för större barn som tar sig hit på egen hand. Men större delen av parken ska vara lekvänlig.

-Länk mellan Lulsundsberget och Ormberget

-Planteringar som ger effekt i parken under så stor del av året som möjligt.



Den öppna dagvattenanläggningen sträcker sig till Norra parken och spolas vintertid för skridskoåkning.



Möjlighet till en lugn stund i Norra parken



Lugna vrår i parken



Lekredskap i naturliga material

NORRA PARKEN

+1153

+1396

+1510

Skidspår

Grill/picknick

Snöupplagsplatser på kvartersmark.

+1384

Skridskoåkning vintertid

Lek

+1522

Grill/picknick

+1529

+1574

+1690

Norra parken, skala 1:800 (043)

+1480

+1681

Passage för skoterpreparerat skidspår vintertid från Lulsundsberget till Ormberget. Spår går även längs parkstråket från Stadsdelsparken till Norra parken.

Pulka

Kvalitets- och gestaltungsprogram - Kronandalen

PRINCIPER

SKÖTSEL- OCH ANLÄGGNINGSPRINCIPER

Planteringar inom området eftersträvas vara så skötsel-fria som möjligt genom följande åtgärder;

Befintliga träd av med god grenuppbyggnad sparas i så stor mån som möjligt.

Nya träd som planteras i parker ska vara stor storlek (minsta stamomkrets 20-25cm) för snabbare etablering och mindre risk för vandalisering.

Träd ska vara anpassade till platsens ståndort och växtzon.

På gårdarna och kvartersgatorna kan mindre träd och vårdträd planteras om det är inom synhåll för de boende vilket minskar risk för vandalisering. Mark täcks vid nyplantering fram till etablering.

Ytor med planteringar eftersträvas som helhet vara större och mer sammanhängande för att ge mer effektiv skötsel. I större planteringar används marktäckande växter i möjligaste mån för att minimera skötselbehovet.

Perenna blommor väljs före sommarblommor.

Alla planteringar ska ha kanter mot mjuk eller hårdgjord yta för att skilja materialen åt och för att ge bättre möjligheter för plogning. I gräsytor är detta med fördel böjda stålkantar medan det längs med större vägar och asfaltsytor är granitkantstöd.

Gräsytor ges som mest en lutning på 1:3 för att underlätta gräsklippning.

Om detta inte går så planteras slänterna med erosionssäkra marktäckare, buskar eller perenner eller kläs med ordnat stenmaterial.

RIKTLINJER

GRÖNYTEFAKTOR

I en tät stad ökar kravet på tillgången till gröna rum och behov av gröna korridorer för bibehållna ekologiska kopplingar. Parkerna och gårdarna ges olika funktioner och utformning beroende på respektive parks storlek, grönförutsättningar och avstånd till skogsområden. Vid utformningen av stadsdelens gröna rum är upplevelse, tillgänglighet och trygghet viktiga att tillgodose. Samtliga funktioner ska vara tillgängliga för alla besökare oavsett ålder och rörlighetsförmåga. Det samlade utbudet av gröna rum inom Kronan ska rymma plats för vila, möten mellan människor, idrott samt pedagogiska funktioner för ökad naturkontakt. De olika parkerna samt skogsområdena ges därför en så stor spännvidd i sociala värden som möjligt.

En hög grönytefaktor eftersträvas över hela området. Grönytefaktor är ett planeringsverktyg som ursprungligen kommer från Tyskland där krav ställdes på att ny bebyggelse skulle ha en viss grönytefaktor för att kompensera ökad andel hårdgjord yta under exploatering. Grönytefaktorberäkningens mål är att skapa gröna, blåa och ekologiskt effektiva utemiljöer i staden. Verktyget har hittills främst använts för kvartersmark. Grönytefaktor skapar ekosystemtjänster genom att koppla samman grönska och dagvatten som:

- bidrar till hälsa och välbefinnande
- gynnar biologisk mångfald
- dämpar effekten av negativa klimatförändringar

Grönytefaktorberäkning kan här ses som ett komplement för att säkerställa att hela Kronanområdet har en hög grönytefaktor. Faktorer som ger en hög grönytefaktor är t.ex. befintliga träd, nya träd, grönska på mark, gröna väggar, gröna tak och öppna dagvattendammar. Ytor som inte ger några poäng är täta konstruktioner som asfalt, tak och väggar.

För att ge alla gårdar en hög grönytefaktor bör man dock höja värdet på de gårdar och parker som är omgivna av mycket tak, väggar och täta markytor. Det kan säkerställas genom att beräkna varje kvarters grönytefaktor och kompensera de kvarter som riskerar att få en låg grönytefaktor med inslag som ger höga värden som träd, marktäckande växter, klättrväxter som täcker en större del av en vägg och odlingsbara balkonger. Säkerställandet av dessa gårdar och deras omgivande gators grönytevärden bör därför följas upp i detalj när varje kvarter projekteras fram.



FLYGVY SÖDERIFRÅN. SOLLJUSFÖRHÅLLANDENA VISAR 21 MARS KL 15.