



# Årsredovisning 2020

Samordningsförbundet Södra Norrbotten

Beslutad: 2021-03-23

Dnr: xxx

## Innehållsförteckning

## sida

ORDFÖRANDE HAR ORDET .....	4
1. FÖRVALTNINGSBERÄTTELSE.....	5
Organisation.....	5
Uppdrag.....	5
Finansiering.....	5
Verksamhetsidé och vision .....	5
1.1. Översikt över verksamhetens utveckling .....	6
1.2. Viktiga förhållanden för resultat och ekonomisk ställning .....	6
1.3. Händelser av väsentlig betydelse .....	7
1.4. Styrning och uppföljning av verksamheten .....	7
1.5. God ekonomisk hushållning, målpåfyllelse och ekonomisk ställning .....	9
Målgrupper individinsatser.....	9
Uppföljning och resultat för individriktade insatser.....	10
Resultat för alla insatser .....	10
Insatser i förbundet .....	12
Resultat Luleå .....	14
Resultat Piteå .....	14
Resultat Älvsbyn .....	15
Uppföljning av mål utifrån indikatorenkäter 2020.....	17
Mål Individ i centrum .....	17
Mål Utveckling.....	17
Mål Arbetssätt/processer .....	18
Uppföljning och resultat för strukturövergripande insatser.....	20
Mål Ekonomi .....	23
1.6. Personalförhållanden.....	24
1.7. Förväntad utveckling .....	24
2. DRIFTSREDOVISNING .....	25
3. RESULTATRÄKNING.....	25
4. BALANSRÄKNING.....	26
5. KASSAFLÖDESANALYS.....	27
6. REDOVISNINGSPRINCIPER.....	27
7. NOTER.....	27
8. STYRELSENS UNDERSKRIFT.....	29

<b>Bilaga 1 Resultatredovisning för insatserna totalt 2020.....</b>	<b>30</b>
<b>Bilaga 2 Detaljerad resultatredovisning för varje enskild insats 2020 .....</b>	<b>34</b>
<b>Bilaga 3 Beskrivning av Förbundets insatser .....</b>	<b>51</b>
<b>Bilaga 4 Indikatorrapport 2020 .....</b>	<b>58</b>

## Ordförande har ordet

2020 har varit ett utmanande och minst sagt annorlunda år även för Samordningsförbundet Södra Norrbotten och jag är glad och tacksam över att ha haft förtroendet att sitta som ordförande under 2020.

Inför årsskiftet slogs flera samordningsförbund samman och organisationen består nu utöver Arbetsförmedlingen, Försäkringskassan och Region Norrbotten av tre kommuner, vilka är Luleå, Piteå samt Älvsby. Sammanslagningen har medfört stora möjligheter för oss att vidga vår verksamhet och tack vare att vi kan samordna resurserna kan vi göra mer för våra deltagare. Jag är stolt över det viktiga arbete vi tillsammans gör för att stödja personer som står långt ifrån arbetsmarknaden till arbete och studier, och hur vi tillsammans verkar i de organisatoriska mellanrummen som annars lätt uppstår. Genom gemensamma insatser från de medverkade aktörerna ökar vi människors förmåga att delta i arbetslivet och förbättra sin hälsa. Vårt förhållningssätt "Alla kan och vill" är vägledande i vårt arbete och genomsyrar hela vår verksamhet och vårt arbetssätt.

Det är lätt att förstå att avsaknaden av fysiska möten och aktiviteter samt interaktion med andra bidrar till en minskad motivation bland våra deltagare och minskade möjligheter att aktivt bidra till sin egen utveckling. De fysiska mötena har ersatts av digitala möten och vissa aktiviteter har fått läggas på is och detta har påverkat resultatet på så väl individ- som organisationsnivå. Den trenden kommer vi antagligen följa ett tag till, men sedan när vi kan blicka tillbaka på denna pandemi är det otroligt viktigt för oss att återigen vända trenden. Och det har vi alla möjligheter att göra tillsammans med Samordningsförbundets anställda och våra samverkansparter.

Vi har en helt ny och fantastiskt fin hemsida som är skapad av en av våra deltagare och jag välkomnar er att besöka den för att ta del av vår verksamhet. Under året ser jag fram emot att Boden ansluter till vårt samordningsförbund och jag har goda förhoppningar om att även kunna välkomna in Kalix kommun i vår samverkan.

Slutligen vill jag rikta ett stort tack till alla som gör verksamheten möjlig och gör sitt yttersta för att stötta och hjälpa individer som står långtifrån arbetsmarknaden.

## 1. Förvaltningsberättelse

Årsredovisningen innehåller en översiktlig redogörelse av resultat och verksamhetsutveckling samt en redovisning av det ekonomiska utfallet för budgetåret 2020.

Till redovisningen hör bilagor som innehåller resultat, insatsbeskrivningar samt indikatorrapporten för 2020.

### Organisation

Förbundet är en fristående juridisk person med huvudmännen Arbetsförmedlingen, Försäkringskassan, Region Norrbotten samt Luleå, Piteå och Älvsby kommun. Förbundets organisation består av en styrelse med ersättare som utses av medlemmarna. Till sin hjälp har styrelsen ett kansli om består av Förbundschef, administratör, webbutvecklare samt ekonomi- och redovisningstjänster som from 2020 -01-01 köps av redovisningsföretaget Ready AB.

### Uppdrag

De verksamheter som förbundet finansierar kompletterar myndigheternas ordinarie verksamhet. Samordningsförbundets uppgift är i första hand att verka för att medborgare ska få stöd och rehabilitering till egen försörjning. På individnivå verkar samordningsförbundet genom att finansiera insatser som bedrivs av de samverkande parterna.

Samordningsförbundet stödjer också aktivt insatser som syftar till att skapa strukturella förutsättningar för att myndigheterna ska kunna samarbeta bättre. Det kan till exempel handla om kompetensutveckling och kunskapsutbyte.

### Finansiering

Finsam förbundet finansieras via Försäkringskassan och Arbetsförmedlingen med hälften av medlen, Region Norrbotten med en fjärdedel och Luleå, Piteå och Älvsbyns kommuner med resterande fjärdedel.

### Verksamhetsidé och vision

Samordningsförbundets verksamhetsidé är att inom Luleå, Piteå och Älvsby kommuns geografiska område svara för en finansiell samordning inom rehabiliteringsområdet tillsammans med Region Norrbotten, Arbetsförmedlingen och Försäkringskassan i syfte att underlätta rehabiliteringssamverkan och uppnå en effektiv resursanvändning.

Samordningsförbundet Södra Norrbottens vision är att *”Förbättra individens möjligheter till arbete och hälsa genom samverkan”* Strategin för att nå visionen är att genom gemensamma insatser återställa eller öka funktions- och arbetsförmågan hos personer i behov av samordnad rehabilitering så att de kan erhålla arbete och egen försörjning. Förbundet arbetar utifrån förhållningssättet att *”Alla kan och vill”*. Genom Samordningsförbundet har parterna unika möjligheter att överblicka behov av samverkande insatser, ta initiativ till samverkande insatser och verka genom förbundets egna övergripande aktiviteter.

## 1.1. Översikt över verksamhetens utveckling

	2020	2019	2018	2017	2016
Verksamhetens intäkter	5 000 000	2 500 000	1 600 000	1 600 000	1 496 178
Verksamhetens kostnader	5 647 616	2 494 227	2 031 372	1 394 355	1 496 451
Årets resultat	-647 616	5 759	-431 372	205 645	-273
Soliditet	75%	60%	67%	100%	76%
Antal anställda	0	0	0	0	0

## 1.2. Viktiga förhållanden för resultat och ekonomisk ställning

Samordningsförbunden i Luleå, Piteå och Älvsbyn gick samman i ett förbund, Samordningsförbundet Södra Norrbotten, 1 januari 2020 och omfattar nu samverkansområdet Luleå, Piteå och Älvsbyns kommuner samt parterna Region Norrbotten, Arbetsförmedlingen och Försäkringskassan.

Översikten över verksamhetens ekonomiska utveckling bör förstås utifrån att förbundet from 2020 består av tre sammanslagna förbund. Utvecklingen beskriven ovan är Samordningsförbundet Pyramis i Luleå tom 2019. I sammanslagningen hade alla förbund med sig ett eget kapital som framgår av kassaflödesanalysen.

Periodens verksamhet har i hög grad präglats av arbetet med att bygga upp organisation och struktur efter sammanslagningen.

Parterna är engagerade och motiverade vilket möjliggör och underlättar för gott samverkansarbete nu i ett större samverkansområde. Samverkan mellan parterna i de tre kommunerna har kommit lite olika långt och också under perioden påverkats av förändringarna inom Arbetsförmedlingen då AF kontor lagts ner i både Piteå och Älvsbyn. Tankar och idéer har diskuterats i alla lokala samverkansgrupper kring behov av egna och gemensamma insatser.

Förankringsarbete har genomförts för att använda gemensamma uppföljningsinstrument, SUS och indikatorpaketet, samt nyttja gemensamma resurser i de lokala samverkansgrupperna och styrgrupperna för pågående insatser.

Något som påverkat verksamheten väsentligt under året är förstås Coronapandemin. Planerade möten, workshops, och aktiviteter har fått ställas in alternativt genomföras på andra sätt. Parterna har i viss mån haft olika restriktioner att förhålla sig till och deltagande i möten och aktiviteter har ibland har försvårat samverkansarbetet.

Aktiviteter i insatserna i kommunerna har varit begränsade pga. pandemin och allt som genomförts har fått anpassas för att minimera smittspridning. Det mesta har genomförts via individuella träffar med deltagarna, alternativt via digitala vägar. Vissa gruppaktiviteter men även möten av strukturell karaktär har varit möjliga att genomföra utomhus.

Många av oss har fått lära om, lära nytt och blivit tryggare i att använda teknik på nya sätt vilket sannolikt kan få positiv effekt för samverkan men även verksamheterna framöver.

### **1.3. Händelser av väsentlig betydelse**

På grund av pandemin har verksamheten under året fått genomföras på radikalt annorlunda sätt. Fysiska möten har blivit digitala, workshops har fått ställas in alternativt genomförts digitalt. Det gäller såväl styrelsemöten som lokala samverkansgruppsmöten och styrgrupper. I de individinriktade insatserna har aktiviteter för och med deltagare fått Corona anpassas utifrån Folkhälsomyndigheternas rekommendationer och det aktuella smittspridningsläget i respektive kommun. Betydande svårigheter att upprätthålla deltagares motivation och möjlighet till ett aktivt deltagande i olika typer av alternativa aktiviteter har uppmärksammats särskilt i slutet av verksamhetsåret. Det är också mycket svårt att hitta arbetsträning, praktikplatser och möjligheter till arbete för deltagarna.

Pandemin har påverkat resultat i någon mån dock inte så mycket som man kunnat förvänta sig. Men utveckling pga. av pandemin kommer sannolikt att påverka resultatet mer under kommande verksamhetsår då arbetslösheten stiger och viktiga ingångsjobb för målgruppen försvinner.

### **1.4. Styrning och uppföljning av verksamheten**

Efter sammanslagningen av Samordningsförbunden i Luleå, Piteå och Älvsbyn 1 januari 2020 har ny styrelse tillträtt där parterna utsett delvis nya ledamöter i styrelsen. Lokala samverkansgrupper är formerade i alla kommuner.

De avgående styrelserna från samordningsförbunden Activus, Consensus och Pyramis har haft var sitt avslutande möte för att godkänna föregående årsredovisning. Den nya styrelsen för Samordningsförbundet Södra Norrbotten hade ett första konstituerande möte 2020-01-24. Då beslutades om verksamhetsplan och budget för perioden 2020–2022.

Den nya styrelsen har haft sex styrelsemöten under perioden. Ett möte har varit helt fysiskt, ett möte med en kombination av fysisk och digitalt deltagande. Övriga möten har genomförts digitalt pga. restriktioner gällande Corona pandemin. Inga möten har ställts in pga. pandemin. Närvaron vid styrelsemötena har varit god under året.

I de lokala samverkansgrupperna i respektive kommun finns chefstjänstemän från respektive part. De lokala samverkansgruppernas uppgift är att arbeta övergripande med strategier, planering och stödja samverkan mellan parterna i kommunerna, initiera behov av aktiviteter och insatser till styrelsen samt skapa förutsättningar för implementering av nya arbetssätt i den egna organisationen. De utvecklar och stödjer samordningen av insatser för målgruppen och återför information från Samordningsförbundet till den egna organisationen. Vidare utgör lokala samverkansgruppen ett stöd för Förbundschef och kan också utgöra styrgrupp för de insatser som finns i kommunen om så skulle vara önskvärt.

Styrgrupper finns för projekt Arenan i Luleå, Samverkansteam Luleå, ESF projektet MoA (Motivera och aktivera) i Piteå och Älvsbyn (även Arvidsjaur och Skellefteå kommuner ingår), projekt Etablering kvinna i Piteå samt Projekt Plattform för sociala företag och arbetsintegrering. Insatsen Tidsam i Piteå leds av chef på socialförvaltningen, som ingår som adjungerad i lokala samverkansgruppen i Piteå.

Samsynsgruppen Ett steg till i Älvsbyn leds av en projektledare, har ingen styrgrupp och rapporterar till Lokala samverkansgruppen i Älvsbyn. I insatsen Steget fram i Älvsbyn arbetar två handläggare från Älvsby kommun, arbetsmarknadsenheten som också de rapporterar till lokala samverkansgruppen i Älvsbyn.

Verksamhetsplan och budget har tagits fram genom ett idé - och utvecklingsarbete i de lokala samverkansgrupperna. I en digital Workshop sammanfördes idéer och förslag till kommande verksamhetsplan för 2021.

Ett Medlemssamråd har genomförts (fysiskt) där samtliga medlemmar i förbundet har haft dialog om ekonomiska och verksamhetsmässiga förutsättningar för parternas arbete förbundet. Stort fokus har varit på Pandemins effekter inte minst vad gäller resultat i insatserna men framför allt utvecklingen på arbetsmarknaden i länet. Basindustrierna går fortsatt bra och arbetslösheten i Norrbotten är lägre än rikssnittet. Dock har pandemin slagit hårt mot de näringar som ofta utgör ingången till arbete för förbundets målgrupper. I slutet av året har det varit mycket svårt att hitta lämpliga arbetsträning och praktikplatser. Än svårare för deltagarna att komma ut i arbete. Andelen till studier har dock ökat vilket är glädjande.

Två extra Medlemssamråd (digitala) har också genomförts under året med anledning av förberedelsearbete inför utvidgning av förbundet. Bodens kommun önskar bli medlem i förbundet from 2021.

Uppföljningen av verksamheten i förbundet sker genom löpande resultatuppföljning via kvartalsvisa rapporter från respektive insats/projekt. Resultaten följs av respektive lokal samverkansgrupp samt styrgrupper. Rapportering om utvecklingen i insatserna görs vid varje styrelsemöte.

Löpande uppföljning i SUS har under året inte varit möjlig på sedvanligt vis då nödvändiga förändringar i SUS pga. sammanslagningen inte har kunnat genomföras pga. tekniska problem hos Försäkringskassan. Registrering i det nya förbundet blev inte möjligt förrän i november 2020.

Uppföljning med stöd av indikatorpaketets enkäter har genomförts i samtliga kommuner under året.



## 1.5. God ekonomisk hushållning, måluppfyllelse och ekonomisk ställning

### Uppföljning av verksamheten

Verksamheten i Samordningsförbundet Södra Norrbottens följs upp på ett strukturerat sätt. Varje aktivitet har en tidsplan och mål som utvärderas.

- Alla insatser registreras i SUS, sektorsövergripande system för uppföljning av samverkan och finansiell samordning inom rehabiliteringsområdet. I tre insatser registreras deltagarna med personuppgifter. Fem insatser registreras som volyminsatser.
- Stegförflyttning i individinsatser och strukturell utveckling av samverkan följs upp med hjälp av indikatorpaketets enkäter varje år.
- Årlig rapportering till SCB (Statistiska centralbyrån) sker.

### Målgrupper individinsatser

Målgrupper för insatser inom förbundet är personer i åldrarna 16 - 64 år som står utanför arbetsmarknaden sedan lång tid på grund av ohälsa och har behov av samordnade rehabiliteringsinsatser. Nationellt prioriteras unga personer med aktivitetsersättning, unga med funktionsnedsättning och långtidssjukskrivna.

Målgrupp för respektive insats redovisas i beskrivning av respektive insats.

### Kön (redovisas för alla deltagare i individinsatser)

Av de totalt 351 deltagarna i insatserna är 49% kvinnor och 51% män. Könsfördelningen är relativt jämn i alla insatser förutom Etablering kvinna där ju alla deltagare är kvinnor.

### Ålder (redovisas bara för deltagare med personuppgifter)

35 % av deltagarna är under 30 år, män utgör 41% av de unga. 32 % är mellan 30 och 44 år, i åldersgruppen mellan 45–59 år som utgör 30% av deltagarna totalt är en majoritet 37% kvinnor. Knappt 3 % av deltagarna är över 60 år.

### Utbildningsnivå (redovisas bara för deltagare med personuppgifter)

82% av deltagarna har grund eller gymnasial utbildning. 44% av kvinnorna har grundskoleutbildning och 38% av männen. 40% av kvinnorna har gymnasieutbildning och 42% av männen. I drygt 13 % saknas uppgifter om utbildningsbakgrund.

### Försörjning (redovisas bara för deltagare med personuppgifter)

55% av deltagarna har Försörjningsstöd när de startar i en insats, 21 % har a-kassa eller aktivitetsstöd från AF. 22% har ersättning från FK, 9% har aktivitetsersättning, 9% har sjukpenning och 4% har sjukersättning. 11% har ingen offentlig försörjning. Observera att en person kan ha ersättning från två myndigheter samtidigt.

### Tid i offentlig försörjning (redovisas bara för deltagare med personuppgifter)

Den största gruppen av deltagarna, 44% har haft offentlig försörjning i mellan 1–3 år, 18% i upp till 6 år och 23 % har haft offentlig försörjning i 9 år eller mer.

Andelen kvinnor som haft offentlig försörjning i 1 år eller mer är 36% och andelen män är 48%.

### Remitterande parter

Andel deltagare parterna har remitterat till Samverkansteam Luleå

AF 35%

FK 10%

Socialförvaltningen 37%

Region Norrbotten 18%

Andel deltagare parterna har remitterat till Steget Fram, Älvsbyn

AF 17%

FK 0%

Socialförvaltningen 83%

Region Norrbotten 0 %

Andel deltagare parterna har remitterat till Ett Steg Till, Älvsbyn

AF 13%

FK 0%

Socialförvaltningen 66%

Region Norrbotten 6 %

### **Uppföljning och resultat för individriktade insatser**

Under året har samtliga insatser samlat totalt 351 deltagare. Antal inskrivna deltagare i insatser som registrerats i SUS med personuppgifter under året har varit 208 personer. Budgeterat för året var 220 deltagare. I insatser som redovisas som volyminsatser i SUS har 143 personer deltagit.

### **Resultat för alla insatser**

(som redovisas med personuppgifter i SUS)

Något generellt mål för avslutade deltagare till arbete/utbildning för alla insatser har inte beslutats för verksamhetsåret 2020. Varje insats har egna uppsatta mål. Då inte alla insatser i förbundet registrerar deltagare med personuppgifter så är det svårt att få en heltäckande bild av det aggregerade resultatet.

### **Avslutsanledning**

Om man räknar andel deltagare som skrivits ut mot arbete/utbildning/aktivt arbetssökande är resultatet totalt 52% - 55% är kvinnor och 51% är män.

Andel utskrivna till fortsatt rehabilitering är 14% kvinnor och 15% män.

Andel utskrivna pga. sjukdom är 9% kvinnor och 15% män.

### **Sysselsättning**

Andel avslutade deltagare till arbete är 21% och till studier 21%.

Andel avslutade deltagare till arbete, subventionerad anställning och icke subventionerad anställning samt studier totalt är 43%.

*Resultat i diagram för alla insatser redovisas i Bilaga 1*

*Detaljerad resultatredovisning för varje enskild insats redovisas i Bilaga 2*

Sammanfattningsvis bedöms det samlade resultatet för individriktade insatser som följts upp via SUS vara gott eller mycket gott utifrån de förutsättningar som varit under året. Beroende på insatsens mål varierar resultaten till arbete/utbildning/aktivitet mellan 12,5% –80%. Osäkerheten har varit stor kring hur restriktioner under Coronapandemin påverkat möjlighet till framgångsrika rehabiliteringsinsatser och aktiviteter. Läget på arbetsmarknaden är en annan faktor som givetvis påverkat möjligheterna till arbetsprövning, praktik och möjligheter till anställning.

Uppnådda resultat för året motsvarar generellt beslutade målsättningar vad gäller individinsatserna.

## Insatser i förbundet

Kommun	Insats	Syfte	Målgrupp	Mål för insatsen
Luleå	Projekt Arenan	Integrerad samverkan AMF + Soc. Metod- och struktur-utveckling. Samordna & utveckla individinsatser	16–64 år med behov av samordning Prio individer med Försörjningsstöd	Gemensam ingång till alla insatser 250 delt/år 40% till Arbete, Utbildning Minskat försörjningsstöd
	Samverkansteam Luleå	Samordna insatser, stödja mot arbete, studier eller annan långsiktig lösning	16–64 år med behov av samordning Prio individer med försörjningsstöd	Ingång via myndighetsgemensam beredningsgrupp 160 delt/år 40% till Arbete, Utbildning
	Lots	Förberedande insats pröva ny metod	Deltagare i samverkansinsatser 16–64 år	Tidigt stöd, egenmakt 75 deltagare/år
Piteå	MoA Piteå	Utveckla samverkan utveckla arbetsmetoder Stötta individer	15–29 år Unga utan aktivitet Hemmasittare	Totalt antal deltagare i projektet är 120. Ingen uppdelning/kommun. Minst 50% av delt ska närma sig utbildning/arbete Förkorta tid utan aktivitet
	Tidsam Piteå	Skapa fungerande vård och stödprogram till deltagarna Arbeta utifrån IPS Främja jämställdhet	18–65 år med psykosjukdom/NEP nyinsjuknade	30 personer ska löpande kunna delta i Insatsen. 50 % av deltagarna ska ha kommit i arbete eller utbildning 12 månader efter avslutad tid i insatsen. Minst 75 % av deltagarna upplever att livssituationen förbättras efter deltagande i insatsen.

	Etablering kvinna	Utveckla individernas kompetenser, stärka svenska kunskaper utveckla arbetssätt för att öka anställningsbarheten	Utrikesfödda kvinnor med språksvårigheter 16–64 år	Löpande ska 15 deltagare erbjudas plats i insatsen. Närma sig utbildning/arbete
<b>Älvsbyn</b>	Ett Steg Till/ Samsynsgruppen	Enhetliga rutiner och förhållningssätt för 4-partssamverkan	18–64 år med behov av samordning Individer med SIG 0 prioriteras	Utbildning/arbete/ rätt insats utifrån individens behov
	MoA Älvsbyn	Utveckla samverkan utveckla arbetsmetoder Stötta individer	15–29 år Unga utan aktivitet Hemmasittare	Delt ska närma sig utbildning/arbete Förkorta tid utan aktivitet
	Steget Fram	Ge stöd mot bättre mående och egen försörjning Skapa fungerande samverkan som kan tillhandahålla arbetsträningsplatser	18–64 år med behov av samordning	50% till långsiktig lösning mot Utbildning/arbete/rätt insats utifrån individens behov 90% upplever minskad ohälsa 10 arbetsträningsplatser i kommunen
<b>Gemensamt</b>	Plattform för socialt företagande och arbetsintegration	Skapa en flexibel funktion som stöttar företag med expertkompetens och tillhandahåller tjänster Möjliggöra för individer att hitta sin plats på arbetsmarknaden	Befintliga och framtida sociala företag med arbetsintegration i affärsidén och hemvist i Luleå, Piteå och Älvsbyn Ingående projektparter och andra aktörer som stöttar de sociala företagen eller är berörda av företagets verksamhet Individer som utgör Samordningsförbundets målgrupp	Etablering av en dialogyta och möjlighet till kunskapshöjning och kompetensutveckling för projektets ingående parter. Organisering och test av en stödfunktion för sociala företag med arbetsintegrering Etablering av de sociala företagen som ett verktyg i Samordningsförbundets verksamhet

Förbundets insatser redovisas utförligare i Bilaga 3

## Resultat individinsatserna i Luleå

**Projekt Arenan** har haft 147 deltagare under året. (deltagarna enbart redovisade i Arbetsmarknadsförvaltningens system). Ytterligare 135 deltagare som kan räknas in i projekt Arenan redovisas under Samverkansteam Luleå. Totalt antal deltagare som kan räknas ha deltagit i aktiviteter inom Projekt Arenan under året är 282.

126 av dessa är in remitterade från Socialförvaltningen. 37 deltagares beslut har återkallats av olika skäl och 89 deltagare har man arbetat med under året. 28 personer har avslutats till arbete, 1 person till studier, 1 person har fått sjukersättning, 13 har gått till sjukskrivning och 26 har avslutats av andra orsaker.

14 personer har gjort en stegförflyttning och blivit inskrivna som arbetssökande på AF

### Resultat

- 32,6% har gått till arbete/studier 16% har blivit arbetssökande på AF
- Nivån på utbetalt försörjningsstöd har inte minskat under 2020. Antalet personer som uppbär försörjningsstöd ökar däremot inte, utan ligger de senaste fem åren på ca 2 300–2 400 personer/år, vilket innebär att det är kostnaden per försörjningsstödmottagare som ökar.

Arbete pågår för att hitta ett effektivt sätt att beskriva minskade kostnader per individ som lämnar försörjningsstöd.

### Resultat

Till den nybildade **beredningsgruppen** har under året aktualiserats 136 personer, 67 kvinnor och 69 män.

24 personer är in remitterade från AF, 14 från FK, 47 från Region Norrbotten och 51 personer från Socialförvaltningen.

98 nya deltagare har under perioden skrivits in och fördelats till Lotsaktiviteter, team Växa och team Arbetsträning, (senare Samverkansteam Luleå).

**Samverkansteam Luleå** (tidigare team Växa och team Arbetsträning) har haft 135 deltagare under året, 62 kvinnor och 73 män. 36 personer har avslutats, 14 kvinnor och 22 män. 9 personer har avslutats och har gjort en stegförflyttning och blivit inskrivna som arbetssökande på AF.

### Resultat

- 30,5 % till arbete/studier. Räknar man in alla till positivt avslut (även arbetssökande på AF) så är resultatet 55%

I **Lotsens** verksamhet har totalt 138 olika aktivitetstillfällen arrangerats. Lotsen har haft 41 unika deltagare under året, 26 kvinnor och 15 män. Av dessa var 26 nya deltagare och 15 pågående från föregående år.

### Resultat

- Lotsen har haft 41 unika deltagare under året

## Resultat individinsatserna i Piteå

**Etablering kvinna** har under året haft 13 deltagare.

### Resultat

- Deltagarna gör en långsam men dock en resa språkligt, orden blir fler och modet att pröva dem växer.
- Ordförråd, ordförståelse och att kunna klockan går framåt

- Ingen deltagare har under perioden gått vidare till praktik, arbetsträning eller studier.

**Tidsam** har haft 41 deltagare med aktiv planering varav 15 är kvinnor och 26 är män. 17 av deltagarna har sysselsättning, varav 8 av dem har lönearbete. 4 deltagare studerar och 5 deltagare är ute i praktik. 22 av 41 är vilande/avslutade i projektet på grund av psykisk ohälsa.

#### **Resultat**

- 44% av deltagarna har kommit vidare till arbete/studier.
- 53,6 %, dvs 22 av 41 deltagare i projektet har en aktiv sysselsättning.

ESF projekt **MoA** i Piteå har haft 32 deltagare under året, 12 kvinnor, 19 män och 1 icke binär. 13 deltagare har under perioden avslutat projektet. 3 kvinnor och 1 man till studier, 2 män och 1 kvinna till arbete. 5 män och 1 icke binär har avslutats till annat.

#### **Resultat**

- 54 % till arbete/studier.

### **Resultat individinsatserna i Älvsbyn**

ESF projekt **MoA** i Älvsbyn har haft 25 deltagare under året, 11 kvinnor, 14 män. 10 deltagare har under perioden avslutat projektet. 2 kvinnor till studier, 2 till arbete, en kvinna och en man, 1 kvinna och 5 män till annat.

#### **Resultat**

- 40% till arbete/studier.

**Ett steg till** ( Samsynsgruppen ) har haft 30 deltagare, 14 kvinnor och 19 män, av dessa har 8 deltagare avslutats under perioden. 66% har försörjningsstöd när man påbörjar insatsen. Resultat för perioden är att 1 person har avslutats till arbete 1 gått till aktivitetsersättning, 1 person har gått till daglig sysselsättning, 3 har remitterats tillbaka till FK. 1 person har flyttat, 1 person har tackat nej.

#### **Resultat**

- 12,5% till arbete
- 25% har fått en varaktig individuell lösning.

**Steg fram** har haft 30 deltagare, varav 14 kvinnor och 16 män. 5 deltagare har under perioden avslutats, 3 till arbete, 1 till studier och 1 har flyttat. 73% har försörjningsstöd när man påbörjar insatsen.

Snitt tid i insats är 132 dagar för män och 30 dagar för kvinnor.

#### **Resultat**

- 80% till arbete/studier. (få avslutade)

## Utveckling av nya insatser – förstudier

### Tidiga insatser för nyinsjuknade i psykosjukdomar Piteå

En workshop ordnades i maj för att presentera insatsens resultat och framgångsrika arbete för lokala samverkansgruppen i Piteå och andra berörda parter i syfte att motivera fortsatt arbete i insatsen efter projekttiden slut 2021-03-01.

#### Resultat

- Beslut har fattats om att förlänga insatsen under 2021–2023

### Tidiga insatser för nyinsjuknade i psykosjukdomar Luleå

Chef och personal som arbetar i Tidsam har arrangerat studiebesök i januari för vuxenpsykiatri och samordningsförbundet i Luleå i syfte att informera om insatsen och inspirera till liknande insats i Luleå. En samverkan har under året pågått mellan vuxenpsykiatri, social förvaltningen i Luleå och samordningsförbundet för att starta upp en verksamhet utifrån IPS för målgruppen i Luleå.

#### Resultat

- En förstudie för kartläggning och behovsinventering kring målgruppen planerades för start 1/1 2021

### Förstudie hemmasittare inför ev. insats Hikikomori i Luleå

Ett digitalt studiebesök har genomförts hos Umeå kommun och deras verksamhet Hikikomori och Våga Växa under maj månad. Syftet var att skaffa kunskaper om och påbörja ett utvecklingsarbete för förslag till insats för Hemmasittare, unga vuxna 16–29 år som varken studerar eller arbetar.

#### Resultat

- Försörjningsstödsenheten i Luleå har finansierat en förstudie i syfte att kartlägga och göra en behovsinventering för målgruppen. I förstudien utvärderades även om insatsen Hikikomori kan vara ett första steg för målgruppen att öka möjligheterna till att delta i arbetslivsriktad rehabilitering och nå ut i studier och arbete. Arbetsmarknadsavdelningen vid Luleå kommun bistod med en resurs som arbetade med förstudien under tiden 200817–201120.

### Nordic NaBS

Samarbetet med LTU (Luleå tekniska universitet) har fortsatt under perioden. Genom projekt Nordic NaBS har vi i alla kommuner kunnat erbjuda deltagare plats i Gröna rehabiliteringsinsatser ett antal timmar under några veckor under våren. Forskare följer både rehabiliteringsinsatser och deltagares resultat och upplevelser i projektet. Pilot ett har varit tillgänglig vid ett antal företag i Norrbotten under våren och ytterligare två pilotomgångar erbjuder plats hösten 2020 och våren 2021.

#### Resultat

- Ett tiotal deltagare från kommunerna har deltagit i aktiviteter i företaget Gröna Hälsokrafter AB under året. Tyvärr har pandemin begränsat möjligheterna till aktiviteter för både deltagande företag och deltagare.



## Uppföljning av mål utifrån indikatorenkäter 2020

### Mål Individ i centrum

Individer som deltar i samordnad rehabilitering ska få arbete, påbörja studier eller vara i annan behovsanpassad lösning efter avslutad aktivitet.

Följande indikatorer ska vara på minst samma nivå som nationella jämförelsetal från 2020 (mätning gäller avslutade deltagare, 21 av 61 svarande).

- Deltagare upplever att de fått ett stöd som varit till stor nytta för dem (Indikator 1, indikatorenkätens fråga 1)  
Utfall riket 2020 75%  
Utfall egna förbundet 2020 57%  
**Årets resultat** är drygt 20 procentenheter lägre jämfört med rikssnittet.
- Deltagare upplever att de fått vara med och bestämma vilket stöd de fått. (Indikator 2, indikatorenkätens fråga 2)  
Utfall riket 2020 76%  
Utfall egna förbundet 2020 55%  
**Årets resultat** lägre än rikssnittet.
- Deltagare känner sig mera redo att kunna studera eller arbeta. (Indikator 7, Indikatorenkätens fråga 6)  
Utfall riket 2020 43%  
Utfall egna förbundet 2020 50%  
**Årets resultat** betydligt bättre än rikssnittet.

### Mål Utveckling

Att kontinuerligt förnya och utveckla parternas samordnade insatser med metoder och arbetsätt är en central uppgift inom förbundet. Förbundet ska verka för att parterna utvecklas tillsammans i en alltmer integrerad samverkan. Målet är att motverka stuprörsorganiserade insatser och jobba med individen i centrum.

Följande indikatorer ska vara på minst samma nivå som nationella jämförelsetal från föregående år:

Samverkan har ett sektorsövergripande arbetsätt och synsätt. (fråga till Parternas chefsgrupp, 25 av 44 möjliga svarande)

- Det finns strukturer för att initiera, upprätthålla och underhålla relationer mellan inblandade aktörer. (Indikator 12, indikatorenkätens fråga 3)  
Utfall riket 2019 39%  
Utfall egna förbundet 2020 36%  
**Årets resultat** något lägre än nationella jämförelsetal från föregående år.

## Mål Arbetssätt/processer

Samordningsförbundet är en samverkansarena, ett system där vi hjälper varandra att lyckas i samverkansarbetet. Att samverka är en metod. Förbundets uppgift är att hålla ihop, finansiera ex utvecklingsledare, processledare, lokaler, möjliggöra ”provrum” och medfinansiera insatser. Parternas uppdrag är att tillhandahålla resurser, personal, insatser, verktyg, metoder mm.

Följande indikatorer ska vara på minst samma nivå som nationella jämförelsetal från föregående år:

Personal i samverkan upplever att medarbetare/professionella i andra myndigheter respekterar deras kunskap, roller och arbetssätt. (17 av 30 har svarat)

- Personal i samverkande myndigheter lyssnar på mig  
(Indikator 8, indikatorenkätens fråga 3 )  
Utfall riket 2020 88%  
Utfall egna förbundet 2020 36%  
**Årets resultat** är 30 procentenheter lägre jämfört med nationella jämförelsetal från föregående år.
- Personal i samverkande myndigheter vet vad jag kan tillföra.  
(Indikator 8, indikatorenkätens fråga 4 )  
Utfall riket 2020 76%  
Utfall egna förbundet 2020 18%  
**Årets resultat** är betydligt lägre jämfört med riksnittet.
- Deltagarnas erfarenheter, kunskaper och synpunkter tas systematiskt tillvara.  
(Indikator 9, indikatorenkätens fråga 5 )  
Utfall riket 2020 53%  
Utfall egna förbundet 2020 26%  
**Årets resultat** är 30 procentenheter lägre jämfört med riksnittet.
- Det finns strukturer för relationer.  
(Indikator 12, indikatorenkätens fråga 3 )  
Utfall riket 2020 43%  
Utfall egna förbundet 2020 24%  
**Årets resultat** är 20 procentenheter lägre jämfört med nationella jämförelsetal från föregående år.
- Olika arbetssätt funderar bra tillsammans i samverkan  
(Indikator 13, indikatorenkätens fråga 9 )  
Utfall riket 2020 54%  
Utfall egna förbundet 2020 30%  
**Årets resultat** är 25 procentenheter lägre jämfört än nationella jämförelsetal från föregående år.

## Indikatorer för finansiell samordning – sammanfattande resultatbeskrivning

Samordningsförbund Södra Norrbotten (före 2020 Samordningsförbundet Pyramis) har årligen sedan 2018 samlat in data inom ramen för det nationella verktyget ”Indikatorer för finansiell samordning”. Indikatorerna svarar på frågan ”Hur vet vi att det blir bättre?” och följer utveckling både inom och runt insatserna förbundet finansierar samt följer delar av den strukturella utvecklingen i samverkan mellan myndigheterna. Indikatorerna är totalt 16 och för 14 indikator finns det enhetliga, kvalitetssäkrade och nationellt framtagna mått

För dessa 14 indikatorer är måtten enkäter ställda till fem respondentgrupper: deltagare (pågående), deltagare (avslut), personal i insatser, parternas chefsgrupper (LSG och styrgrupper) och styrelseledamöter. Under 2020 har 96 enkäter samlats in från samtliga respondentgrupper, en ökning från 68 enkäter året innan (ffa beroende på att förbundet har fler medlemmar från 2020). Nedan följer en redovisning av varje indikator och hur förbundets samlade resultat står sig jämfört med rikssnittet, och - med pilen - med Samordningsförbundet Pyramis resultat 2019. Då enkäter ställda till deltagare har bakgrundsvariabeln kön redovisas indikator 1–7 och 9 även könsuppdelat.

Tabell 10: Indikatorredovisning Samordningsförbundet Södra Norrbotten jämfört med rikssnittet 2020/eget resultat 2019, totalt och könsuppdelat. Bedömning ”varken högre eller lägre” samt ”pil plant” är resultat inom en marginal på +/-2 %. Läsinstruktion: Röd färg = lägre än riket, Gul färg = lika med riket, Grön färg = högre än riket. Pilen visar SOF Södra Norrbotten resultat i förhållande till 2019, pil uppåt visar förbättrat resultat, pil åt sidan visar oförändrat resultat och pil nedåt visar ett försämrat resultat, om färgindikator saknas tar två värden av respondentgrupper ut varandra.

	Indikator	Resultat jmf med rikssnittet /SSN 2019 (pil)	Resultat kvinnor jmf med rikssnittet /SSN 2019 (pil)	Resultat män jmf med rikssnittet /SSN 2019 (pil)	Typvärde jmf med rikssnittet/SSN 2019 pil
1	Deltagare upplever att de insatser som erbjuds är personcentrerade	Lägre ↓	Högre ↑	Lägre ↓	Alltid →
2	Deltagarna upplever inflytande över rehabiliteringsprocessen	Lägre ↓	Samma ↓	Lägre ↓	Alltid →
3	Rehabiliteringsprocessen få ta den tid som behövs	Lägre →	Högre →	Lägre ↓	Alltid →
4	Deltagare upplever att det finns någon som stödjer rehabiliteringsprocess	Lägre ↓	Högre →	Lägre ↓	Ja →
5	Deltagaren upplever att den kan hantera egna symtom och funktionsnedsättning	Samma ↑	Lägre ↓	*	Till mycket stor del →
6	När insatser avslutas finns det en planering/tjänster som tar vid	Lägre ↓	Lägre ↓	Lägre ↓	Helt o hållet till delvis. ↓
7	Deltagarna upplever att det har skett en stegförflyttning närmare arbetsmarknaden/egen försörjning.	Högre ↑	Högre ↑	*	Högre ↑
8	Personalen upplever att andra medarbetare respekterar deras kunskap, roller och arbetssätt	Lägre ↓			Ofta ↓

9	Det tillvaratas erfarenheter, kunskaper och synpunkter såväl från enskilda deltagare/brukare och organisationer	Lägre ↓	Lägre →	Lägre ↓	
10	Andra aktörer i samhället, företag, ideella krafter och föreningsliv deltar i samverkan på ett strukturerat sätt	Lägre ↑			Personal delvis, chef inte alls. ↓
11	Projekt pågår med registerdata				
12	En struktur för att initiera, upprätthålla och underhålla relationer finns	Lägre ↓			
13	Det finns ett sektorsövergripande arbetssätt och synsätt för samverkan	Lägre ↓			Delvis ↓
14	Det finns en klar och tydlig strategi för uppföljning och utvärdering	Lägre ↓			Till stor del och delvis ↓
15	Nya typer av förebyggande insatser utvecklas	Lägre ↓			Delvis ↓

\* Grupp pågående och avslutade tar ut varandra

### Resultatet av indikatormätningen 2020 - Södra Norrbotten under riksnittet

I 12 av de 14 indikatorerna totalt, har förbundet ett lägre resultat än riksnittet, en har högre och en har samma resultat som riksnittet. Förbundets eget resultat jämfört med förra året ökar i tre av indikatorerna men sjunker i tio. En indikator är på samma nivå som i fjolårets mätning. Det kan vara en effekt av pandemin men även det faktum att förbundet har vuxit genom sammanslagningen 2020. Uppföljningen genom indikatorpaketet var inarbetad i Luleå kommun men inte tidigare använd i Piteå och Älvsbyns kommuner.

Jämställdhetsmässigt är gruppen kvinnors resultat jämfört med riksnittet högre i fyra av sju indikatorer, en samma och lägre i tre av åtta indikatorer. För männen är sex av åtta indikatorer lägre än riksnittet och två neutrala. Jämfört med förbundets resultat 2019 stiger värdet till det positiva på två av indikatorerna bland kvinnorna, sjunker i tre av indikatorerna och står på samma nivå i tre. Männen minskar i fem och blir svåra att mätas i två. Utgångsläget är dock högre för kvinnorna än männen vilket kan förklara utvecklingen men att mönstret är så pass tydlig till männens minskning förbryllar.

Volym av data är kontrollerat och bedömt av tillräcklig omfattning. Data rymmer information från samtliga tre kommuner Luleå, Piteå och Älvsbyn, dock inte från alla insatser som finansieras av samordningsförbundet. Andelen svar i förhållande till möjliga respondenter kan bli betydligt bättre så även vad gäller svarsfrekvens bland de tillfrågade.

Utvecklingsområden för att öka svarsfrekvensen är administrativa rutiner kring insamlandet av enkäter samt att arbetssättet med enkäterna till deltagarna för all personal i insatserna blir väl inarbetade.

*Indikator rapporten för 2020 redovisas i sin helhet i bilaga 4*

### Uppföljning och resultat för strukturövergripande insatser

Antal deltagare i genomförda informations, utbildningsinsatser samt samverkansstödande och strukturpåverkande insatser är ca 150 under året.

- Eftersom Samordningsförbundet Södra Norrbotten är om/nybildat har ett arbete behövts för att finna formerna för hur organisationen ska användas på bästa sätt och som stöder ett förbättrat regionalt samarbete.
- Samverkan mellan parterna ska utvecklas och lokala samverkansgrupper utgör ett viktigt sammanhållande forum för det.
- De lokala samverkansgrupperna deltar på relevanta konferenser för att öka kompetensen inom samordnad rehabilitering.
- De lokala samverkansgrupperna och personal hos parterna tar initiativ till studiebesök hos varandra och ev. i andra förbund i syfte att öka kunskaperna om rehabiliteringsinsatser och samverkan.
- Utbildningar och workshops för styrelse och personalen ska genomföras.

### **Resultat och effekter**

- Viktiga kompetenshöjande och metodstödande insatser har genomförts inom förbundet under året för att hitta gemensamma utgångspunkter och synsätt i det ombildade förbundet. Dessa har ofta genomförts inom ramen för de lokala samverkansgrupperna och styrgrupper i kommunerna. Ett resultat av dessa insatser kan ses genom de initiativ som tagits för att på olika sätt stärka och utveckla samverkan inom rehabiliteringsområdet
- Arbetet för att stärka det sektorsövergripande arbetssättet behöver fortsatt utvecklas i förbundet. En viktig faktor är att fortsätta sprida kunskap till parternas chefer och medarbetare för att hitta gemensamt synsätt och möjliggöra hållbara samverkansrelationer mellan parterna.

### **Nätverk för projekt/insatsledare i Nya förbundet**

Pga. pandemirestriktioner har inget fysiskt möte genomförts för att starta upp ett nätverk. Projekt och insatsledare i förbundet fått löpande information om och inbjudningar till aktuella utbildningar och digitala seminarier löpande under året. Gemensamma träffar fysiskt eller digitalt för projekt/insatsledare och personal i de olika insatserna i syfte att utbyta erfarenheter är planerade så snart det är möjligt pga. pandemin.

### **Personalutbildningar och konferenser**

Utbildningar och workshops för styrelse och personalen har på grund av pandemin inte kunnat genomföras under året som planerat. Inte heller lokala samverkansgrupperna kunnat delta i relevanta konferenser och utbildning som planerat av samma skäl.

### **Resultat och effekter**

- Många möten mellan olika parter har genomförts framgångsrikt digitalt. Stort engagemang har visats från alla parter att delta i olika typer av samverkanssamtal och på nytt sätt behålla men även skapa nya relationer för att utveckla samverkan och samarbete.
- Förbundschef har deltagit i processledarutbildning WPPF – Whole Person Process Facilitation- under mars månad. Utbildningen är upphandlad av flera samordningsförbund i Norrland och har syftat till att öka processfärdigheterna hos förbundschefer och processledare i samordningsförbunden i Norr.

## Information

Sprida kunskaper om och presentera Samordningsförbundet i olika sammanhang är en fortsatt efterfrågad och betydelsefull uppgift. Under perioden dessa tillfällen i huvudsak varit digitala.

## Hemsida och grafisk profil

Digital plattform för information om och marknadsföring av Samordningsförbundet har utvecklats under året.

### Resultat och effekter

- En hemsida för det nya förbundet har arbetats fram och publicerades i juli månad. Ny grafisk profil och ny logotyp för det nya förbundet har tagits fram. En funktionsbrevlåda till förbundet har öppnats.

## Partnerskap Coompanion

Ett fysiskt möte med partnerskapet i Norrbotten har genomförts i juni med samordningsförbundet som värd. Ett digitalt möte med LTU som värd genomfördes i september.

## Ny kommun till samordningsförbundet

Styrelseordförande och förbundschef har under en tid haft kontakter med företrädare för Bodens kommun angående ett intresse från dem att gå in i Samordningsförbundet Södra Norrbotten. Efter ett beslut i kommunfullmäktige i Boden i juni gick man vidare mot att ansöka om inträde i Samordningsförbundet södra Norrbotten. Förbundschef har under året bistått ansvariga chefer och personal i Bodens kommun med stöd administrativt och i verksamhetsfrågor inför ett kommande medlemskap.

### Resultat och effekter

- Förbundets Medlemssamråd har beslutat ta fram förslag till ny förbundsordning för att möjliggöra att förbundet kan utvidgas med Bodens kommun som ny medlem.
- Tjänsteskrivelse har tillställts förbundets medlemmar i december inför beslut om utvidgning.
- I skrivande stund oklart vilket datum som utvidgningen kan ske men sannolikt under första halvåret 2021.
- En interimistisk lokal samverkansgrupp har bildats i Boden i syfte att förbereda samverkansarbetet när man blir medlem i förbundet.

## Förstudie för att pröva ny stödstruktur för Arbetsintegrerade sociala företag i Luleå, Piteå och Älvsbyn

Förbundet har under perioden skrivit fram en ansökan av medel till en förstudie som syftar till att etablera en stödfunktion för sociala företag med arbetsintegrering. Genom att etablera en funktion som är tillgänglig och flexibel vill projektet testa en innovativ stödstruktur för sociala företag med arbetsintegrering i affärsidén som verkar i Luleå, Piteå och Älvsbyns kommuner.

### Resultat

- Ansökan om projektmedel har beviljats av Region Norrbotten. Luleå kommun och Coompanion medfinansierar projektet. Förbundet delfinansierar projektet under ett år och förstudien startades upp 1 november 2020. Samtliga kommuner deltar.

### **Samverkan med Vuxenutbildningen i Luleå**

Information till och samtal med vuxenutbildningens chef och ledningsgrupp har genomförts med syfte att utveckla samverkan mellan Vuxenutbildningen och parterna i samordningsförbundet i Luleå. Samverkan med SUS gruppen som arbetar med målgruppen nyanlända som läser SFI har också inletts under året. Syftet är att deltagare i SFI/Vuxenutbildning som bedöms ha behov av fördjupat stöd för att klara planerad utbildning ska kunna erbjudas det i Samverkansteam Luleå.

#### **Resultat**

- Informationsinsatser har genomförts till berörd personal inom Vuxenutbildningen och Flyktingmottagningen i Luleå.
- Kontaktvägar har upprättats för att underlätta samverkan och tillgängligheten till insatser för målgruppen nyanlända/utrikesfödda.

### **Implementering På rätt väg**

Genom insatsen "På rätt väg" i Luleå utformades under 2018 och 2019 en arbetsmetod för målgruppen; sjukskrivna utan SGI med nedsatt arbetsförmåga och som uppstår försörjningsstöd. Den fortsatta implementeringen av metodutvecklingsarbetet i På rätt väg i Luleå, både strukturellt och på individnivå sker med stöd av samordningsförbundet. Implementeringsarbetet ska fogas in i arbetet med integrerad samverkan i projekt Arenan.

#### **Resultat**

- Under perioden har arbetet med metodutveckling märkts tydligast genom en ökad anvisningsgrad av deltagare från försörjningsstöd till Samverkansteam Luleå.
- Ingen överenskommelse finns ännu skriven mellan Luleå kommun, Försörjningsstöd, Försäkringskassan och Region Norrbotten med tydliga åtaganden.
- Inga "rundabordssamtal" för att fortsätta och fördjupa samarbetet med vården har kunnat genomföras under perioden pga. pandemin.

### **Mål Jämställdhet**

Samordningsförbundets har ett uppdrag att arbeta med jämställdhet. Ett övergripande mål för Samordningsförbundet är att erbjuda likvärdig arbetslivsinriktad rehabilitering till kvinnor och män inom ramen för förbundets verksamheter.

Samordningsförbundet följer frågan genom analys, delårs- och årsrapporter samt i budget och inriktningsdokument. Därigenom kommer frågan med redan vid planering av insatser. Utfallet för perioden redovisas med könsuppdelad statistik.

#### **Resultat**

- Inget Jämställdhetsseminarium har genomförts under året.

### **Mål Ekonomi**

På grund av sammanslagningen av tre förbund till ett så är det svårt att jämföra kostnadsutvecklingen för verksamheten från tidigare år. 2020 års resultat får utgöra grund för fortsatta jämförelser. Periodens kostnader både för individinsatser och strukturella insatser är lägre än budgeterat pga. att planerade insatser ännu inte kommit igång och att en del insatser blivit billigare än budgeterat.

#### **Resultat**

- Budgetramen ska hållas genom effektiv hushållning av disponibla resurser.

Totalt sett uppgår kostnaderna för projekt och insatser till 85 % av de totala kostnaderna under perioden. Balansen mellan förvaltning/administration och insatser bedöms som tillfredsställande för perioden då 78% av förbundets medel gått till individinsatser, 7% gått till strukturella insatser och administrativa och förvaltningskostnader uppgår till 15% av periodens kostnader.

#### **Målet är uppfyllt**

- Minst 75 % av årets nyttjade medel ska gå till insatser för målgruppen.

78% av förbundets medel gått till individinsatser.

#### **Målet är uppfyllt**

- Det ackumulerade överskottet ska användas under 2020 och 2021.

Det ackumulerade överskottet ligger på en hög nivå och har under året minskat med 15% från 4 320 551 kr till 3 672 934 kr.

#### **Målet för 2020 är inte uppfyllt**

### **1.6. Personalförhållanden**

Förbundet är inte registrerat som arbetsgivare och har ingen egen anställd personal.

Förbundschef, 100%, administratör 75% och webbredaktör 50% tjänsteköps av respektive personals arbetsgivare( Arbetsförmedlingen och Luleå kommun).

Personal i medfinansierade insatser tjänsteköps alt finansieras via beviljade medel i respektive insats.

### **1.7. Förväntad utveckling**

Förbundets parter har under året arbetat med en process för att utvidga och därmed ombilda förbundet med en ny kommunmedlem, Bodens kommun. De blir medlemmar from 2021-06-01 under förutsättning att erforderliga beslut fattas av samtliga medlemmar i förbundet.

En interimistisk lokal samverkansgrupp i Boden har under året arbeta med förberedelser för sitt medlemskap i förbundet.

Initiativ har tagits i alla kommuner kring olika strategier för att utveckla och fördjupa samverkansarbetet. Arbetsförmedlingen har inlett en dialog kring en mera stadigvarande fyrpartssamverkan i Piteå kommun. Idag har man enbart insatser i form av tidsbegränsade projekt i varierande tvåpartssamverkan.

I Luleå kommun har en förstudie genomförts av Arbetsmarknadsförvaltningen och Socialförvaltningen i syfte att hitta former för en insats för hemmasittare (Hikikomori). En förstudie har förberetts av Socialförvaltningen och Närpsykiatrin för att hitta former för en metodinsats för målgruppen nyinsjuknade psykossjuka (IPS).

I Älvsbyns lokala samverkansgrupp har samtal för att förlänga alternativt implementera insatserna Samsynsgruppen och Steget Fram då man bedömer att de har gett ett gott resultat och är effektfulla i samverkansarbetet för målgrupperna i kommunen.

En oroande faktor är utvecklingen av pandemin och dess effekter på individinsatserna i förbundet. Arbetslösheten stiger också i alla förbundets kommuner och risken är stor att förbundets målgrupper kommer att ha svårt att hitta arbetsträningsplatser, praktik men också egen försörjning genom arbete under året som kommer.

Stort fokus kommer fortsatt att vara att vägleda deltagarna mot studier och kompetensutveckling för att stå rustade när pandemin klingar ut och arbetsmarknadsläget förbättras.



## 2. Driftsredovisning

Belopp tkr	Utfall jan-dec 20xx	Aktuell budget jan-dec 2020	Avvikelse utfall – budget	Bokslut helår 2019
Nettokostnad	-5 647 616	-7 101 506	1 453 890	-2 494 227
Medlemsavgift	5 000 000	5 000 000	0	2 500 000
Resultat	-647 616	-2 101 506	1 453 890	5 759
Utgående eget kapital	3 672 934	2 220 045	1 452 889	1 030 361
Likvida medel	4 853 595	3 719 883	1 133 712	1 326 971

## 3. Resultaträkning

### Resultaträkning

Belopp i kr.	Not	2020-01-01 -2020-12-31	2019-01-01 -2019-12-31
Verksamhetens intäkter	1	5 000 000	2 500 000
Verksamhetens kostnader	2	-5 647 616	-2 494 227
Avskrivningar		0	0
<b>Verksamhetens resultat</b>		<b>-647 616</b>	<b>5 759</b>
Finansiella intäkter		0	0
Finansiella kostnader		0	0
<b>Resultat efter finansiella poster</b>		<b>-647 616</b>	<b>5 759</b>
Extraordinära poster		0	0
<b>Årets resultat</b>		<b>-647 616</b>	<b>5 759</b>

## 4. Balansräkning

### Balansräkning

---

Belopp i kr.	Not	2020-12-31	2019-12-31
<b>Tillgångar</b>			
Omsättningstillgångar			
Korta fordringar		17 920	379 906
Kassa och bank		4 823 595	1 326 971
Summa omsättningstillgångar		4 871 515	1 706 877
<b>Summa tillgångar</b>		<b>4 871 515</b>	<b>1 706 877</b>
<b>Eget kapital, avsättningar och skulder</b>			
Balanserat resultat		1 030 361	1 024 602
Övertaget balanserat resultat		3 290 190	0
Årets resultat		-647 616	5 759
Skulder			
Kortfristiga skulder		1 198 581	676 515
<b>Summa eget kapital, avsättningar och skulder</b>		<b>4 871 515</b>	<b>1 706 877</b>

---

## 5. Kassaflödesanalys

### Kassaflödesanalys

Belopp i kr.	2020-12-31	2019-12-31
Årets resultat	-647 616	5 759
Justering för ej likviditetspåverkande poster	0	0
<b>Medel från verksamheten före förändring av rörelsekapital</b>	<b>-647 616</b>	<b>5 759</b>
Ökning/minskning kortfristiga fordringar	361 986	287 972
Ökning/minskning kortfristiga skulder	522 064	174 864
<b>Kassaflöde för den löpande verksamheten</b>	<b>884 050</b>	<b>462 836</b>
Tillkommande likvida medel nya kommuner	3 290 190	0
<b>Årets kassaflöde</b>	<b>3 526 624</b>	<b>468 595</b>
Likvida medel vid årets början	1 326 971	858 376
Likvida medel vid årets slut	4 853 595	1 326 971

## 6. Redovisningsprinciper

Årsredovisningen är upprättad i enlighet med lagen (2018:597) om kommunal bokföring och redovisning.

## 7. Noter

### Not 1. Verksamhetens intäkter

	2020-12-31	2019-12-31
Driftbidrag från staten	2 500 000	1 000 000
Driftbidrag från Luleå kommun	775 000	500 000
Driftbidrag från Älvsbyn kommun	75 000	0
Driftbidrag från Piteå kommun	400 000	0
Driftbidrag från landsting/region	1 250 000	500 000
Medfinansiering Luleå kommun	0	500 000
Övriga intäkter	0	0
<b>Summa</b>	<b>5 000 000</b>	<b>2 500 000</b>

## Not 2. Verksamhetens kostnader

	2020-12-31	2019-12-31
Lokalhyra	128 760	128 760
Konsultarvode administration	557 629	356 186
Revisionsarvoden	41 634	26 700
Redovisningstjänster	45 895	43 000
Individinriktade insatser	4 390 391	1 441 044
Strukturella insatser	406 153	424 277
Övriga externa kostnader	77 154	74 260
	<b>5 647 616</b>	<b>2 494 227</b>

## Not 3. Fordringar

	2019-12-31	2018-12-31
Momsfordran 2019	0	379 111
Momsfordran 2020	9 490	0
Övriga fordringar	0	0
Upplupna intäkter	8 430	0
	<b>17 920</b>	<b>379 111</b>

## Not 4. Upplupna kostnader och förutbetalda intäkter

	2019-12-31	2018-12-31
Upplupna konsultarvoden	699 445	577 188
Upplupna hyreskostnader	32 190	32 190
Övriga upplupna kostnader	68 874	5 200
	<b>800 509</b>	<b>614 578</b>

## 8. Styrelsens underskrift

Vi intygar att årsredovisningen ger en rättvisande bild av verksamhetens resultat samt kostnader, intäkter och förbundets ekonomiska ställning.

(Då varje ledamot sitter på personligt mandat ska de inte skriva under i egenskap av representant för en myndighet, utan från sin roll i Samordningsförbundets styrelse.)

Datum 2021-03-23

.....  
Fredrik Hansson  
Ordförande

.....  
Annica Alatalo  
Vice ordförande

.....  
Bengt Åke Strand  
Ledamot

.....  
Per Anders Ruona  
Ledamot

.....  
Sven Gösta Pettersson  
Ledamot

.....  
Helena Öhlund  
Ledamot

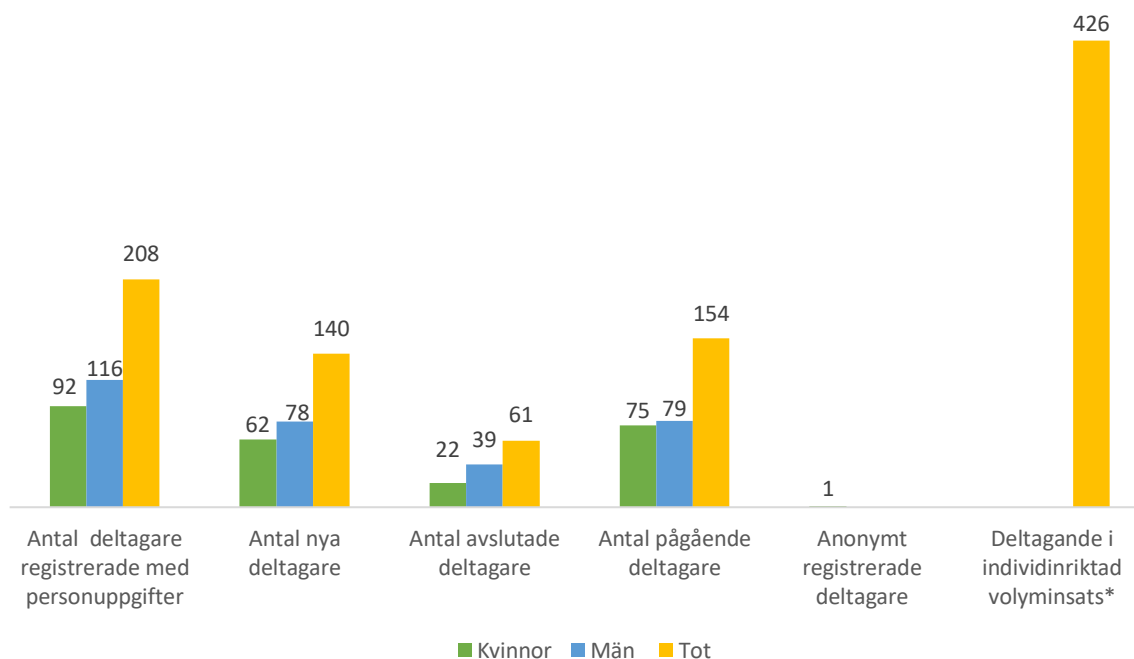
## Bilagor

Bilaga 1	Resultat redovisning för insatserna totalt 2020
Bilaga 2	Detaljerad resultatredovisning för varje enskild insats
Bilaga 3	Förbundets insatser
Bilaga 4	Indikatorrapport 2020

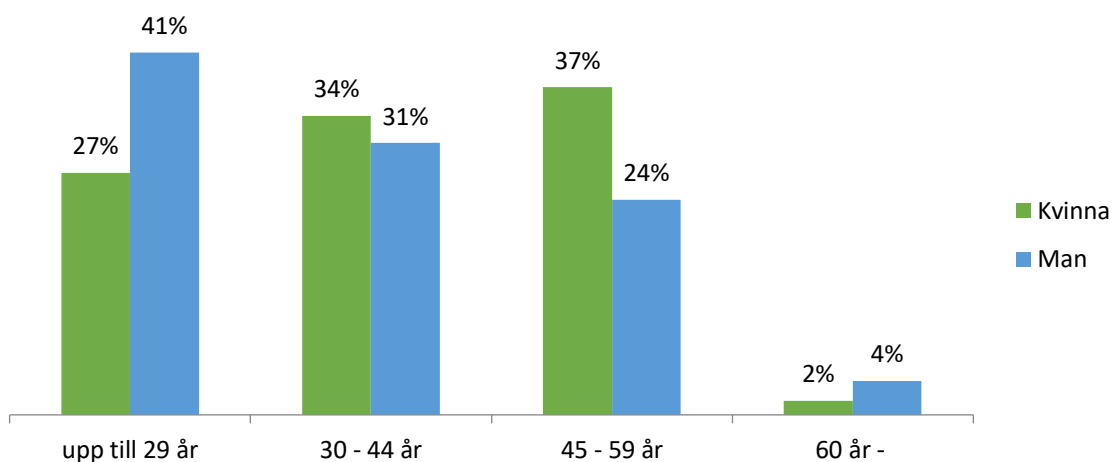
## Bilaga 1 Resultatredovisning för insatserna totalt 2020

Nedan redovisas uppgifter ur SUS för deltagare som registrerats med personuppgifter. De återfinns i Samverkansteam Luleå, Tidsam i Piteå och Steget Fram i Älvsbyn.

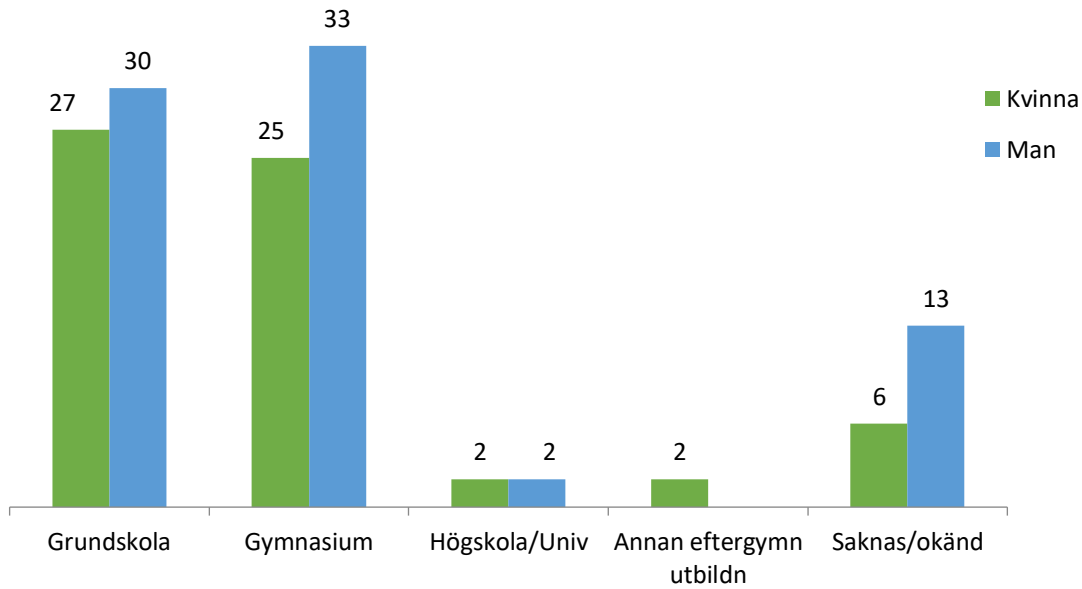
### Antal deltagare totalt



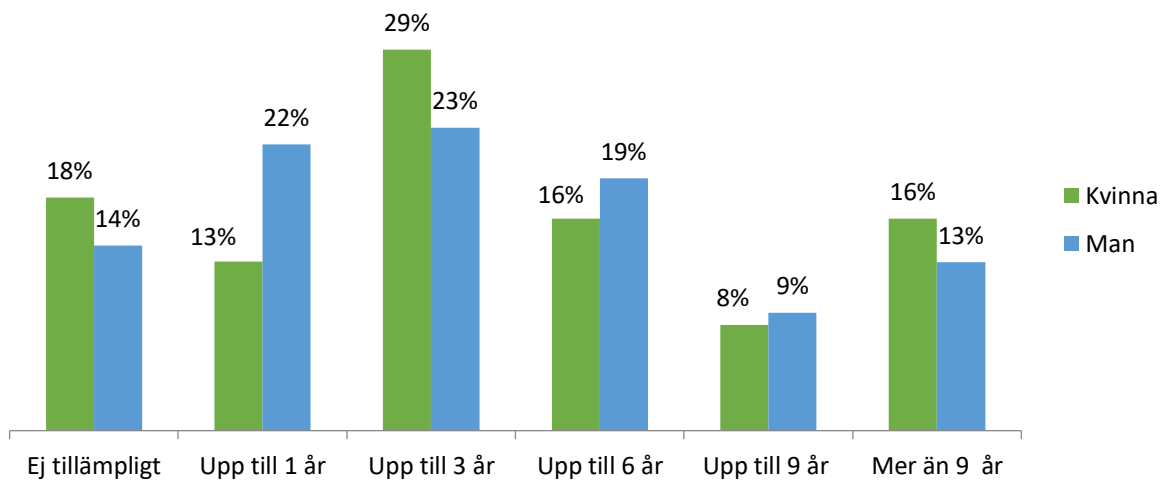
### Ålder



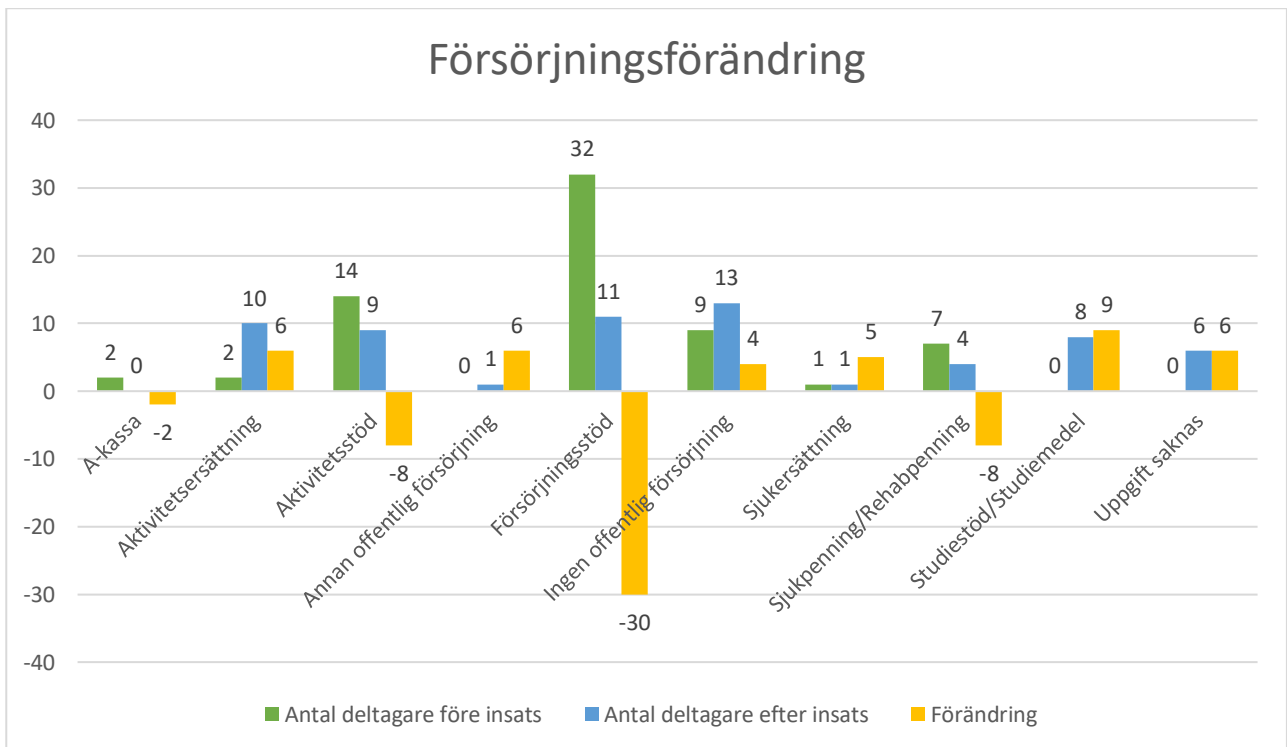
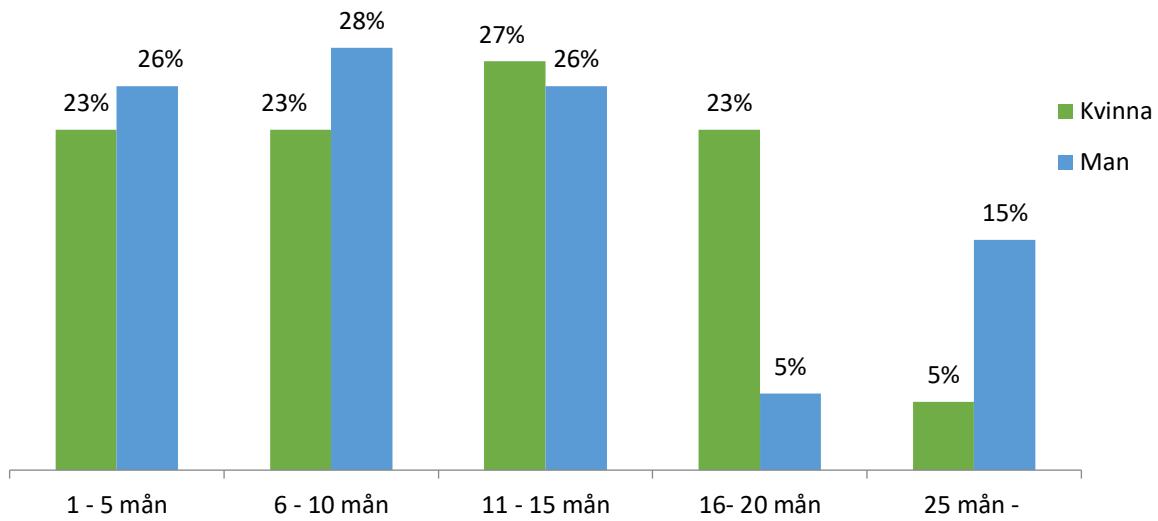
## Utbildningsnivå



## Tid i offentlig försörjning



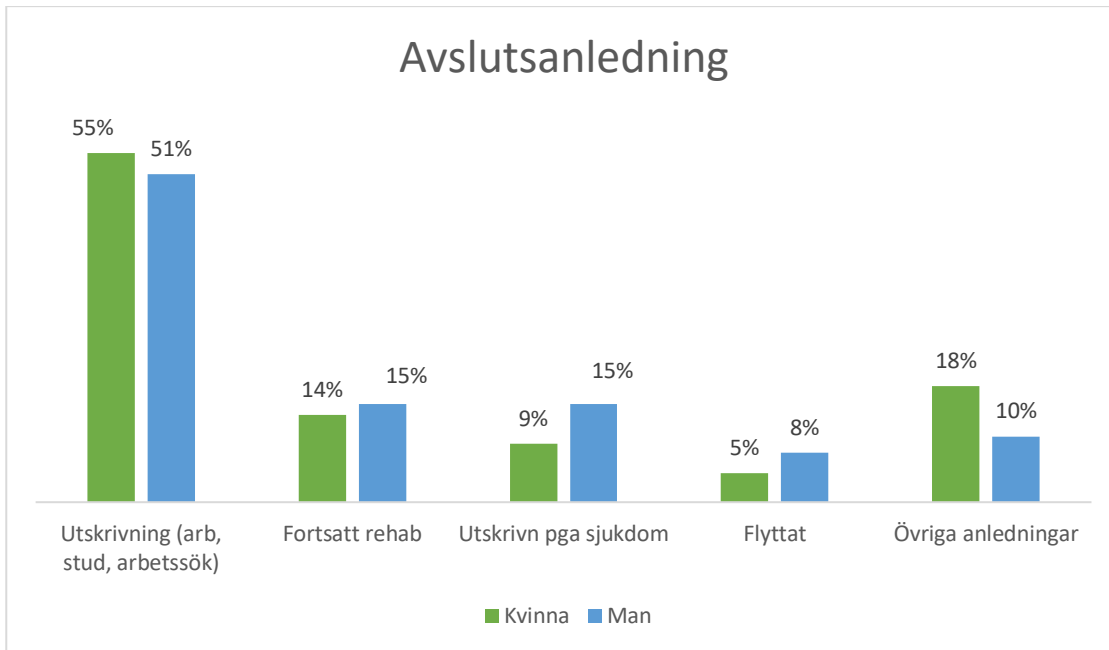
## Tid i insats



61 avslutade deltagare

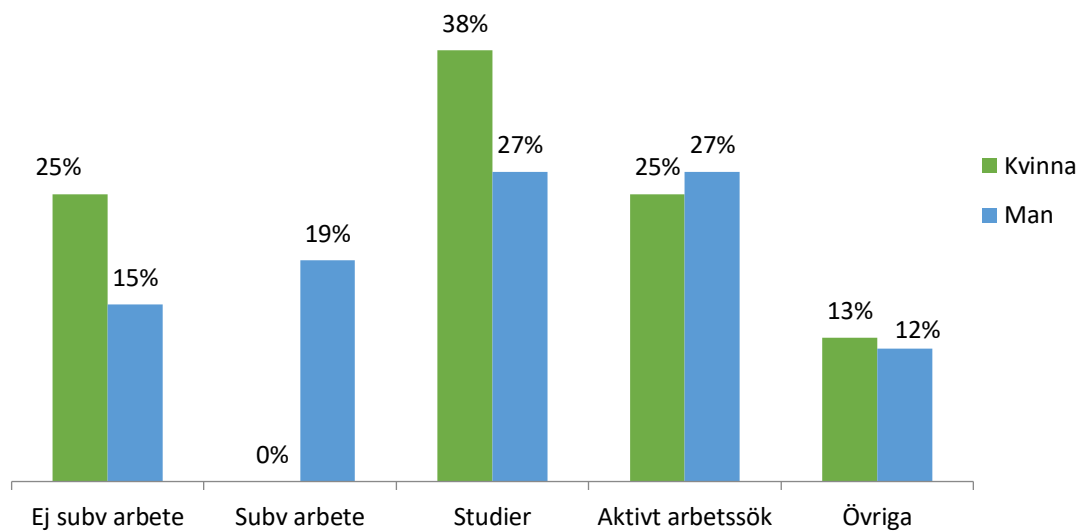


## Avslutsanledning



61 avslutade deltagare

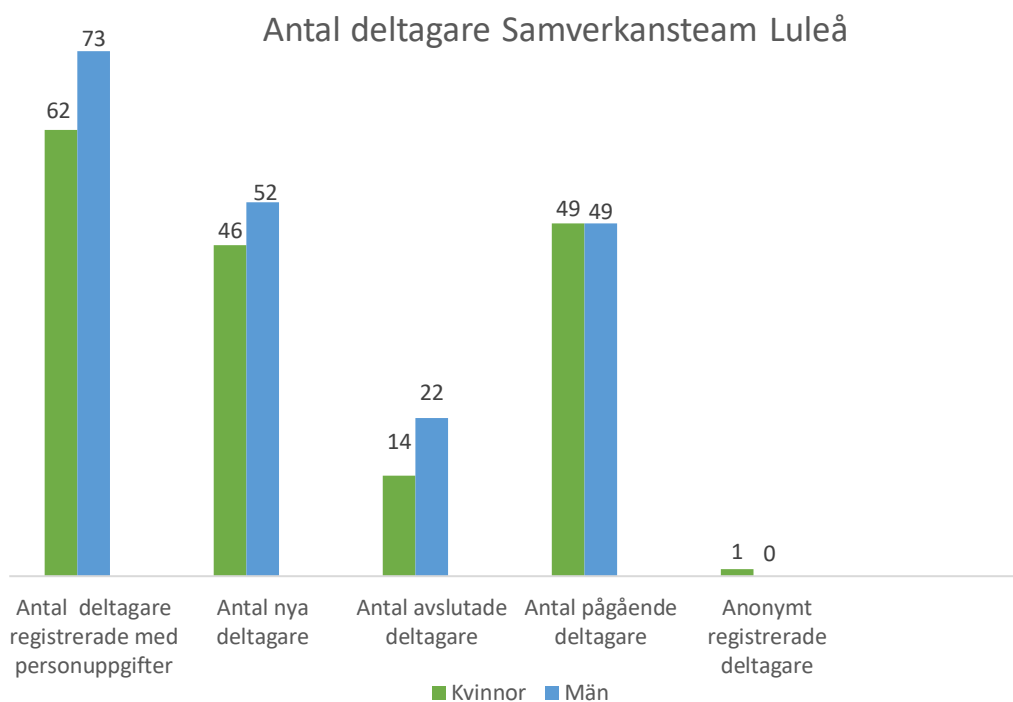
## Sysselsättning efter avslut



## Bilaga 2 Detaljerad resultatredovisning för varje enskild insats 2020

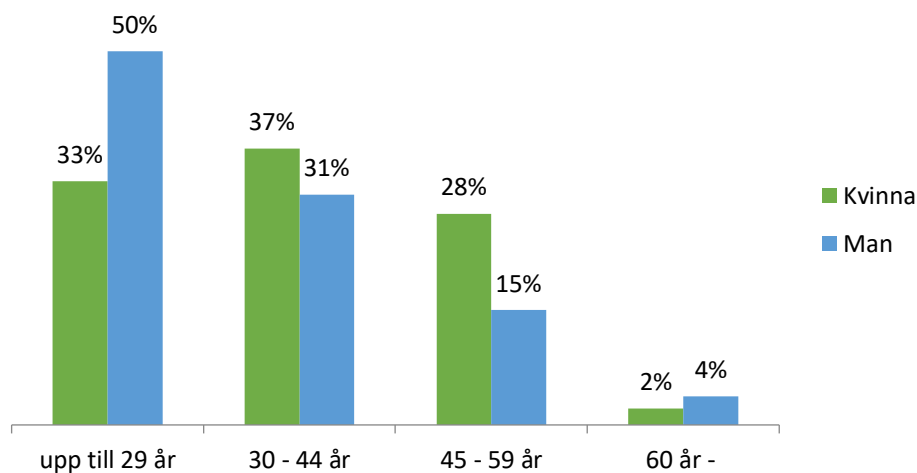
Nedan redovisas uppgifter ur SUS för deltagare som registrerats med personuppgifter i insatserna Samverkansteam Luleå, Tidsam i Piteå och Steget Fram i Älvsbyn.

### Samverkansteam Luleå

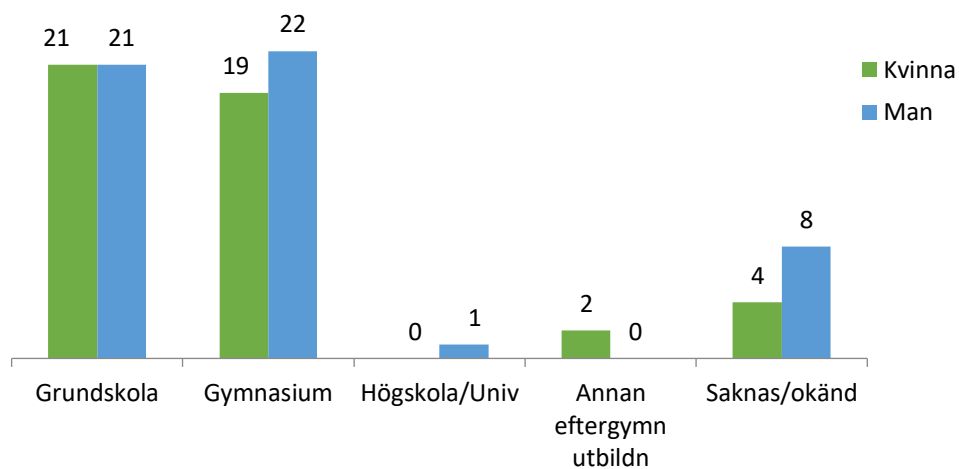


Totalt antal deltagare 135

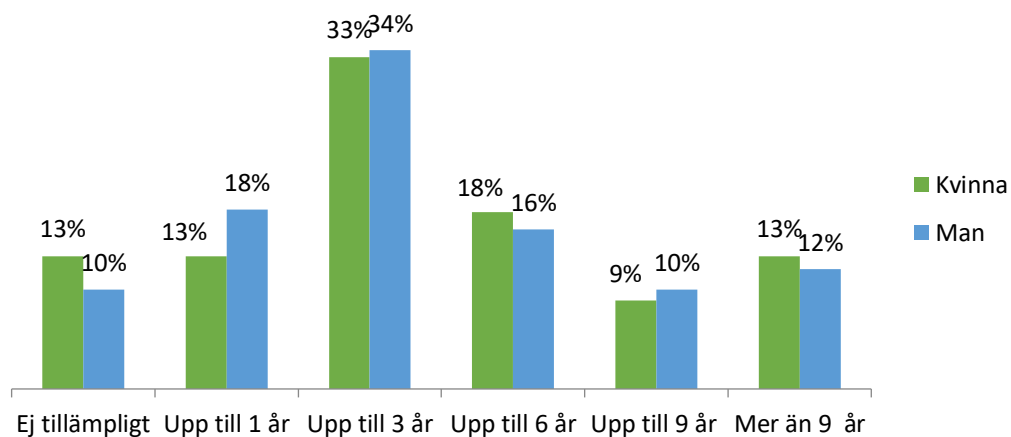
### Ålder Samverkansteam Luleå



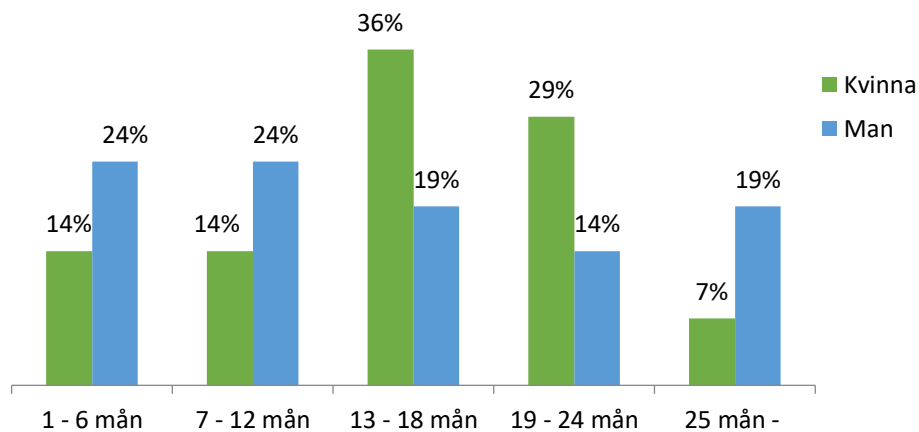
### Utbildningsnivå Samverkansteam Luleå



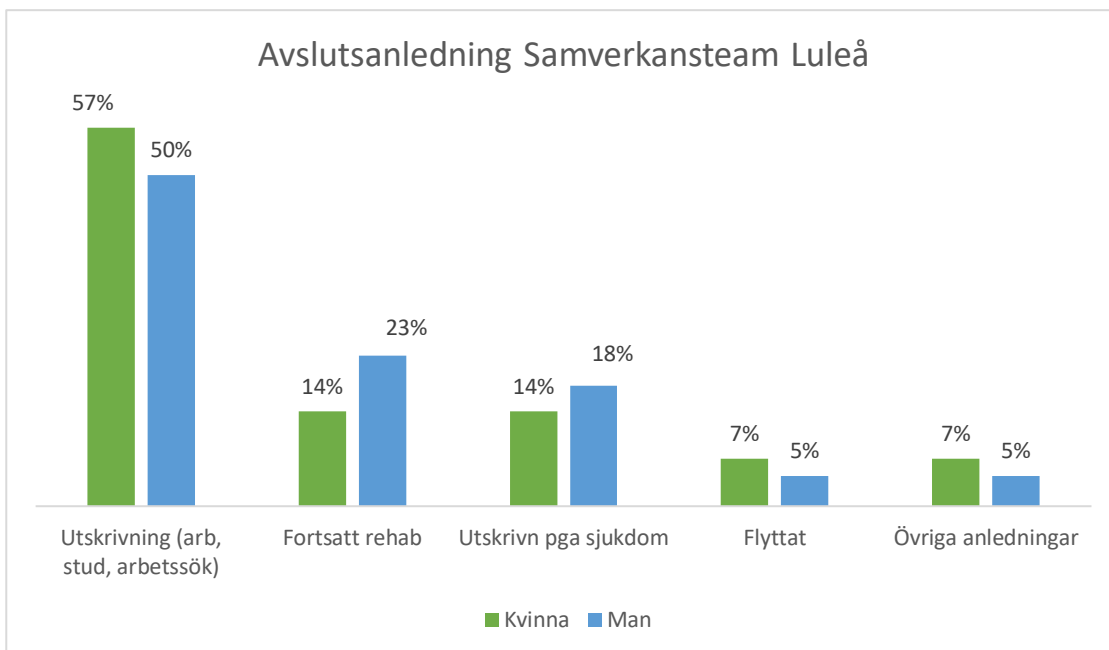
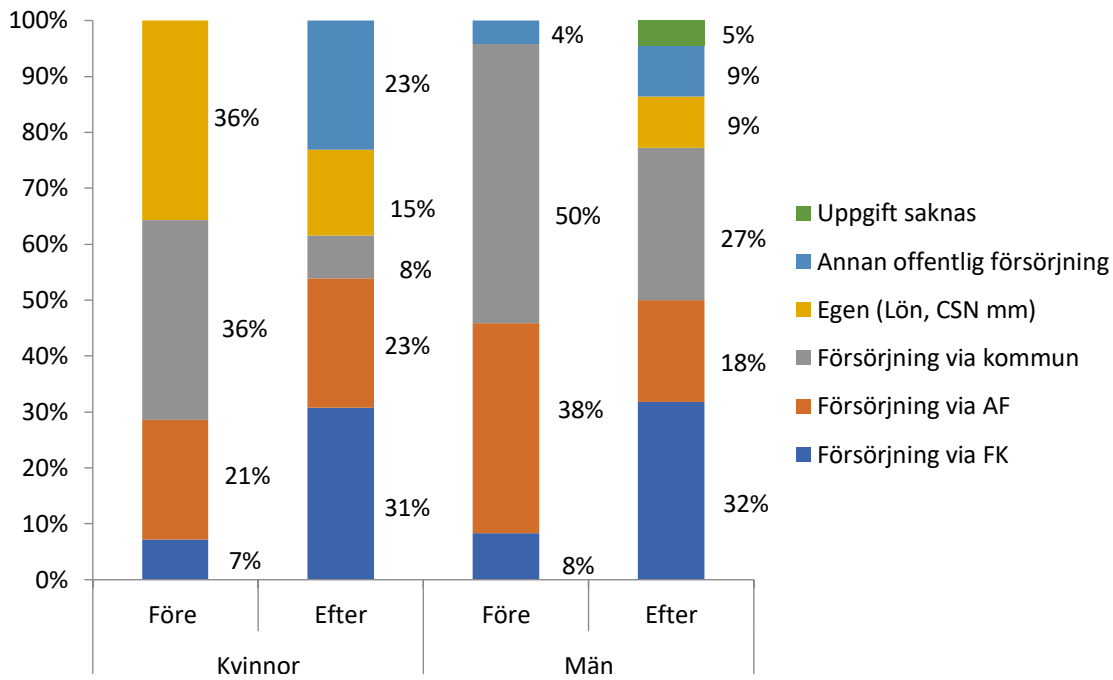
### Tid i offentlig försörjning Samverkansteam Luleå



### Tid i insats Samverkansteam Luleå

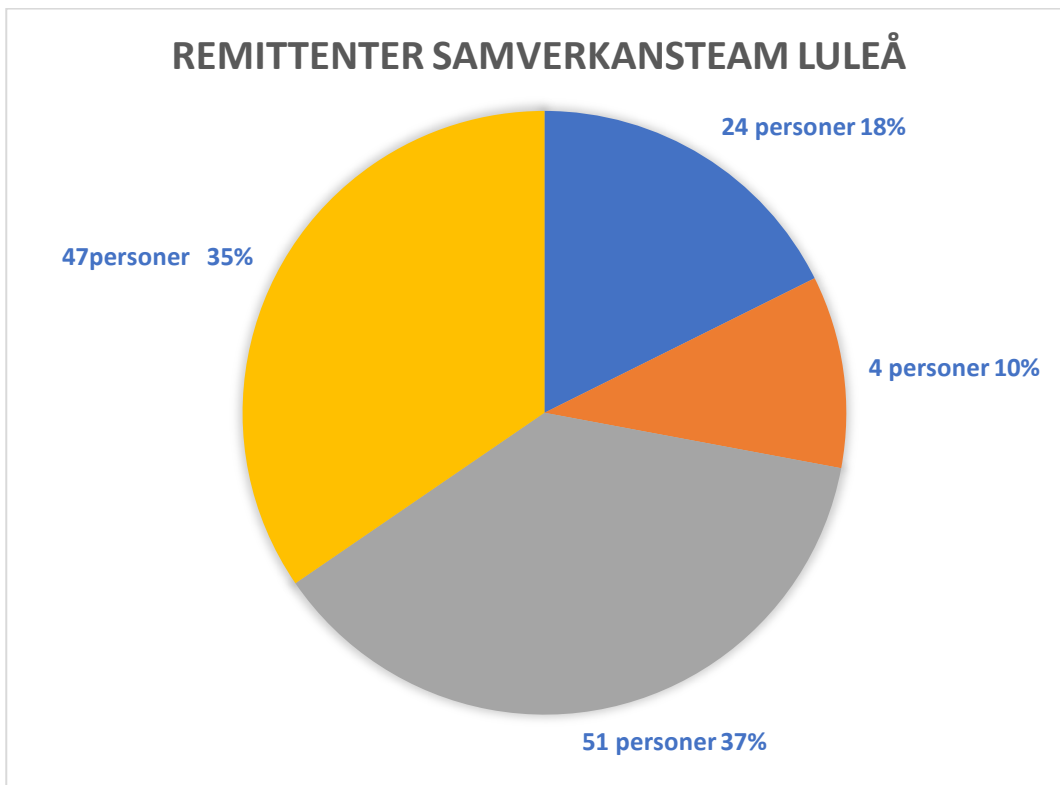
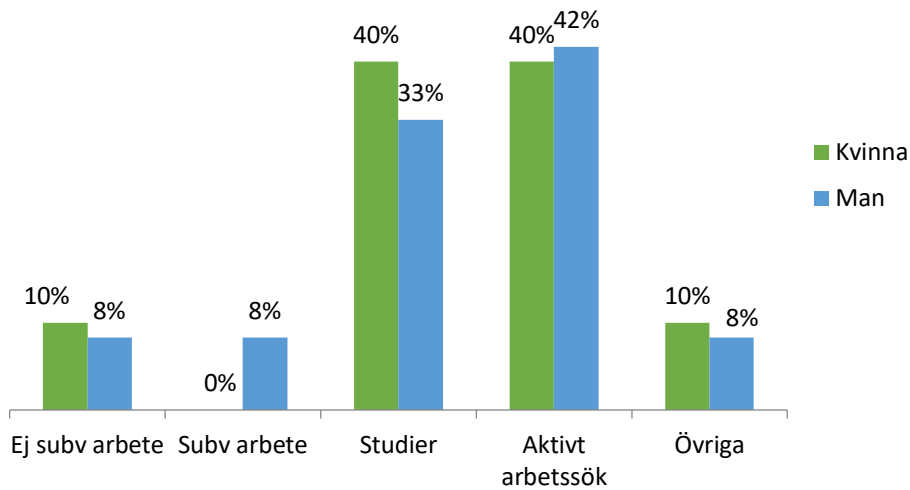


## Försörjningsförändring Samverkansteam Luleå



36 avslutade deltagare

## Sysselsättning efter avslut Samverkansteam Luleå



## Samverkansteam Luleå

### Framgångsfaktorer:

- Ett myndighetsgemensamt implementerat team med kompetenser från alla parter: Arbetsförmedlingen, Försäkringskassan, Luleå kommun (Arbetsmarknadsförvaltningen och Socialförvaltningen), Region Norrbotten (Närpsykiatri) samt Samordningsförbundet Södra Norrbotten.

- Att övergången till digitala möten har frigjort arbetstid, som tidigare användes för att transportera sig mellan olika mötesplatser.
- Att digitala kontakter har utvecklats både mellan parter, medarbetare och med deltagare, på ett sätt som inte var beprövat tidigare, och som har gett nya kommunikationssätt, som kan komma att vara användbara framledes oavsett om/när fysiska möten åter blir en fullgod möjlighet.
- Att fokus på utbildningsmöjligheter har blivit tydligare, och att fler deltagare överväger att utbilda sig, för att öka sina chanser till egen försörjning på sikt.

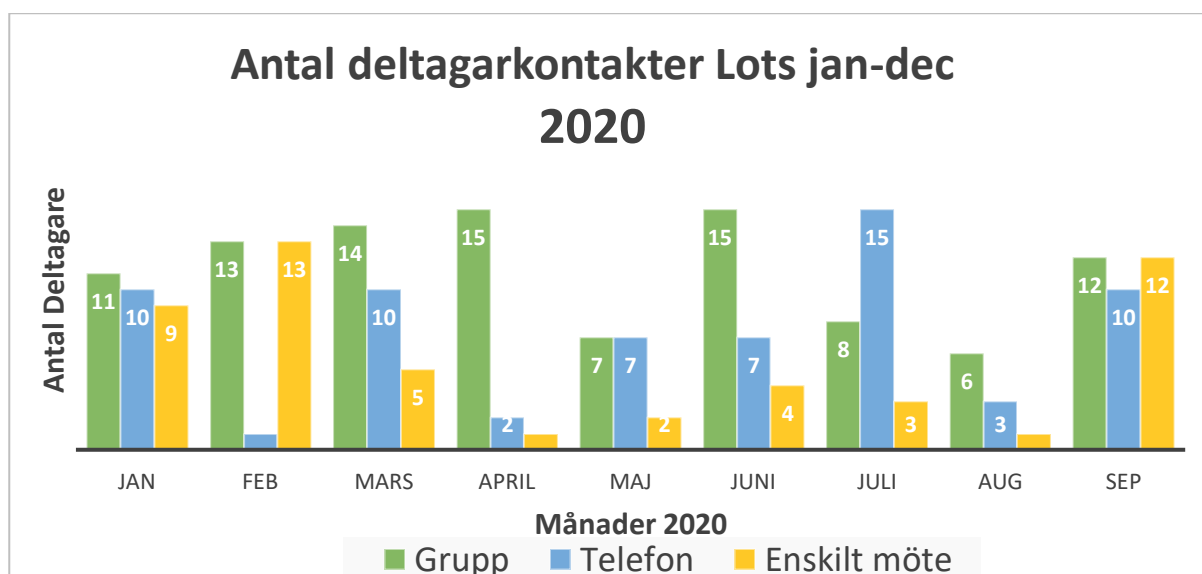
#### Utmaningar:

- Att medarbetarna i Samverkansteam Luleå har olika förutsättningar att delta i samverkansarbetet vad gäller avsatt arbetstid, som varierar mellan 100–25%
- Att frågan kring myndighetsgemensamt GDPR-säkert dokumentationssystem ännu inte nått någon lösning, på nationell nivå.
- Att de gemensamma lokalerna i en kommunal fastighet (Bocken) inte kunnat användas under pandemin, på ett ändamålsenligt sätt. Merparten av alla slags möten både mellan medarbetare och med deltagare, har övergått till att vara digitala.
- Att det har blivit svårare att stödja deltagare ut i arbetsträning, praktik och arbete på den öppna arbetsmarknaden, med anledning av en mer ansträngd arbetsmarknad.
- Att det finns en viss oro och uppgivenhet hos deltagare, som upplever att nuvarande samhällsläge gör det svårare att komma framåt i den egna processen mot arbete, eller studier

#### Lots Luleå

Insatsen har registrerats i SUS som volyminsats.

Antal unika personer 2020 är 41 st. (varav 26 helt nya för året samt 15 medföljande från 2019) Antal kvinnor 26 st., antal män 15 st.

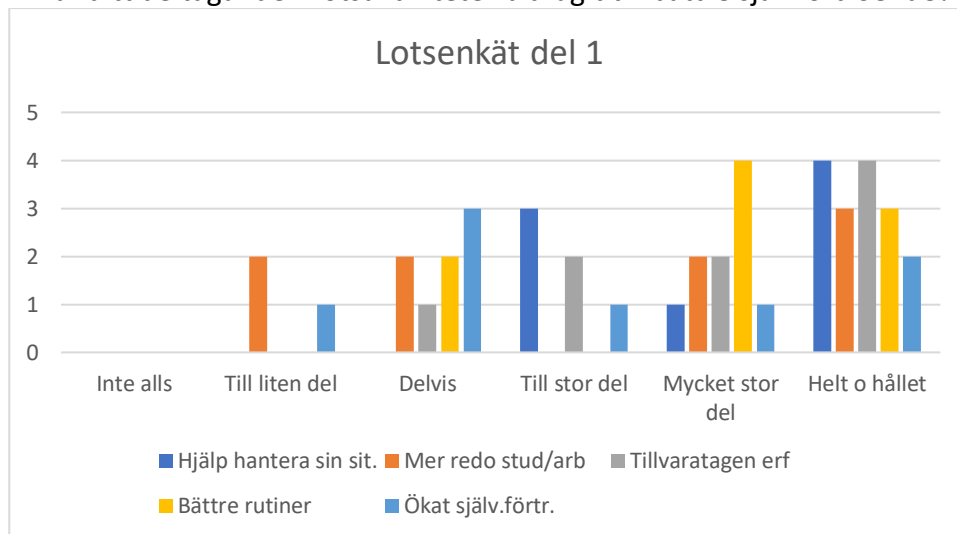


## Uppföljning Deltagares upplevelser

Enkät som gjorts med deltagare som varit aktiva i verksamheten under året visas nedan. 9 deltagare har svarat på enkäten. 6 kvinnor, 3 män.

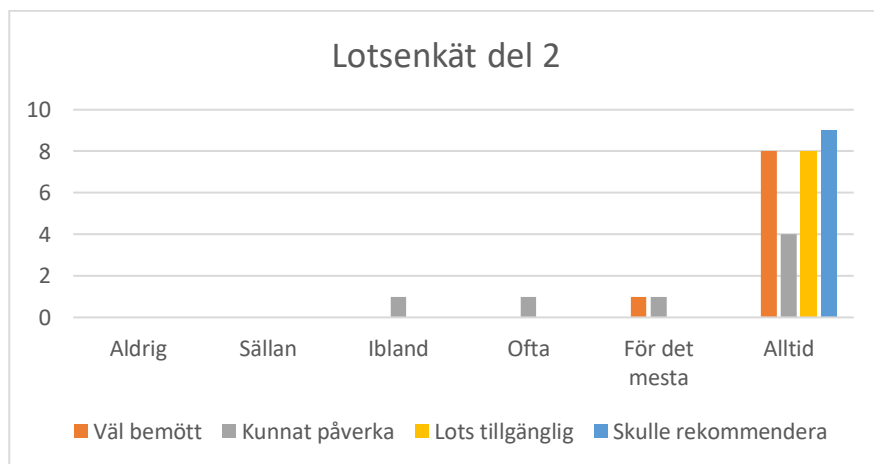
### Frågorna i del 1:

- X Har deltagandet i Lotsaktiviteterna hjälpt dig hantera din situation?
- X Känner du dig mer redo att kunna studera/arbeta?
- X Upplever du att personalen tar till vara dina erfarenheter, kunskaper och synpunkter?
- X Har ditt deltagande i Lotsaktiviteter bidragit till bättre dagsrutiner för dig?
- X Har ditt deltagande i Lotsaktiviteter bidragit till bättre självförtroende?



### Frågor i del 2:

- X Har du blivit väl bemött och lyssnad på i Lots-verksamheten?
- X Är du med och påverkar vilka aktiviteter du vill delta i?
- X Har Lots varit tillgänglig på tel., sms eller mejl?
- X Skulle du rekommendera någon annan att delta i aktiviteter med Lots?



### **Framgångsrikt har varit att**

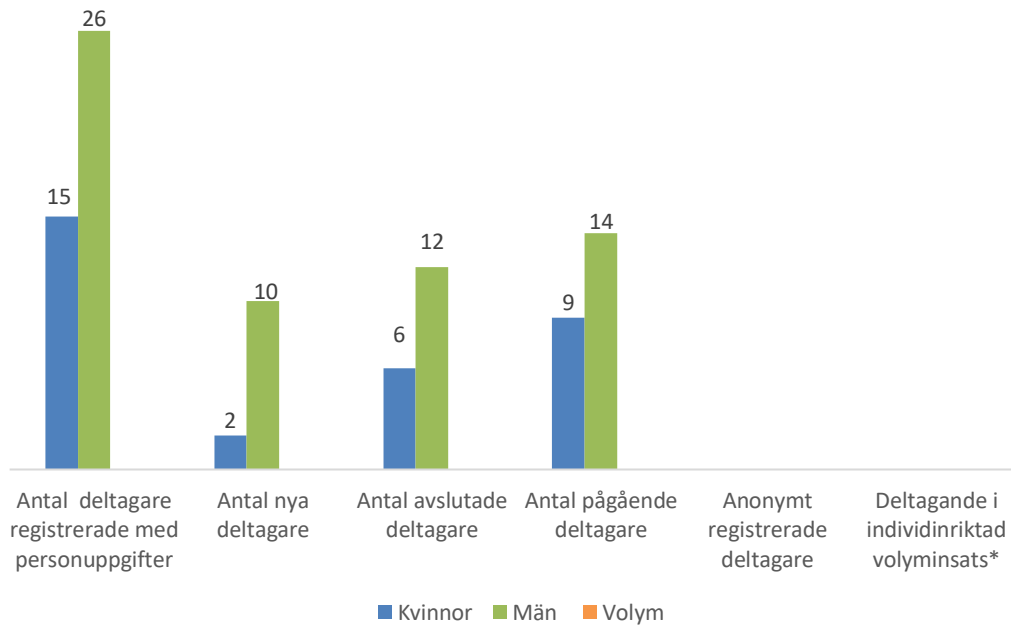
- bedriva aktiviteterna regelbundet på samma tid/samma plats varje vecka. Det har gett möjlighet för deltagare att planera in aktivitet i sin övriga vardag, att "ha något att gå till", en bekant plats med bekanta ansikten. En social tillhörighet.
- att kommunikation ofta förts via sms. Enkla korta frågor har snabbt fått svar. Påminnelser och bekräftelser har skickats utan krav och förväntningar.
- att Lots-verksamheten har haft fokus på "här och nu", på dagsläget, utan en myndighets tyngd i sina göranden. Lotsaktiviteterna handlar om vad deltagaren kan idag, vad hen har ork och lust med, i ett socialt sammanhang.



## Tidsam Piteå

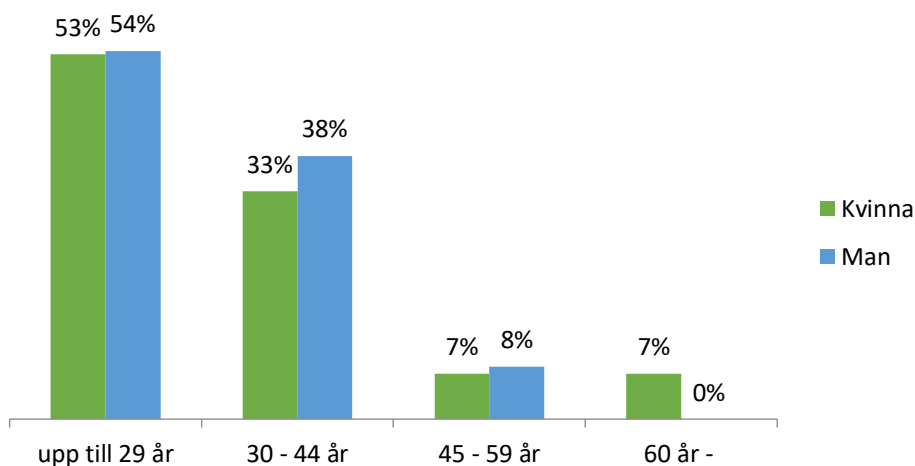
Nedan redovisas uppgifter ur SUS för deltagare som registrerats med personuppgifter i insatsen.

### Antal deltagare Tidsam

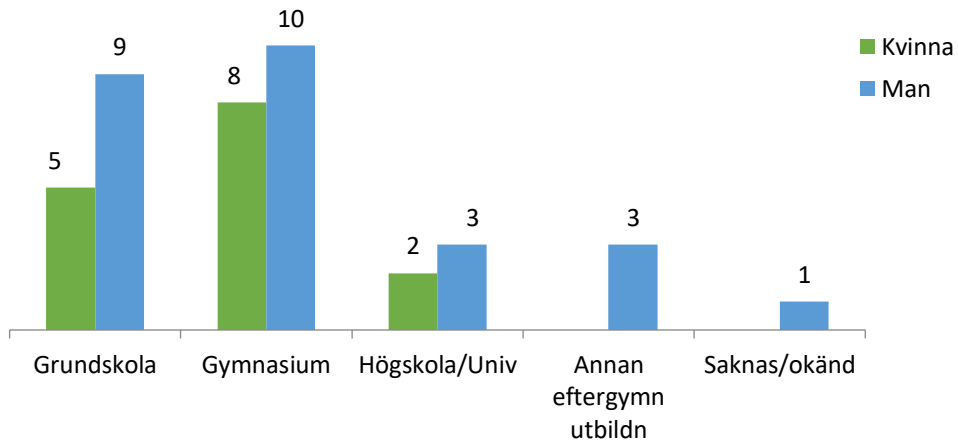


41 deltagare under året. Här finns deltagare med som kom in insatsen redan 2019.

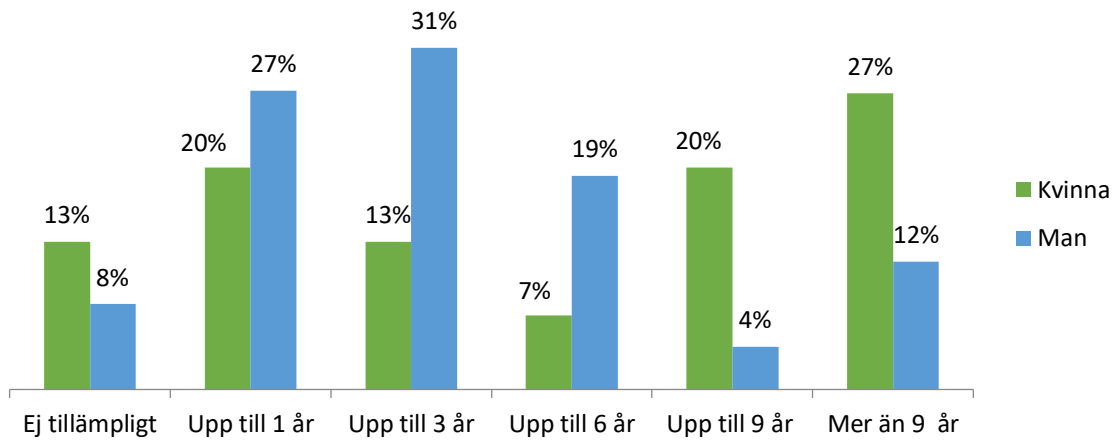
### Ålder Tidsam

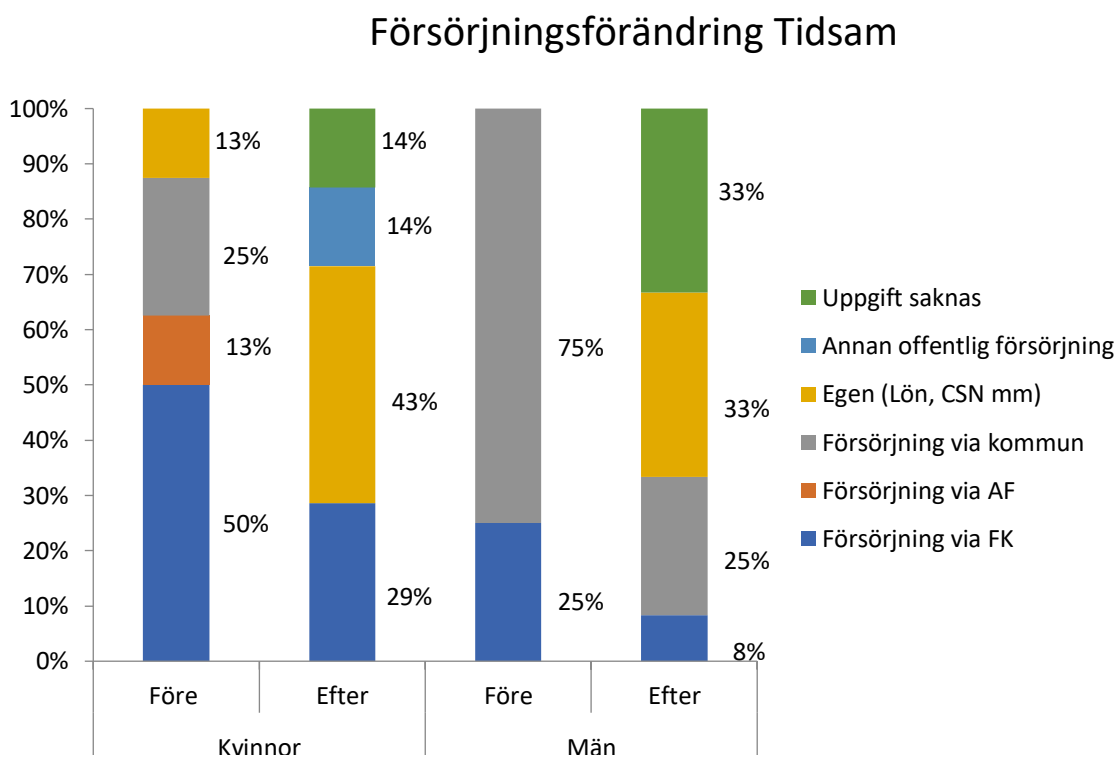
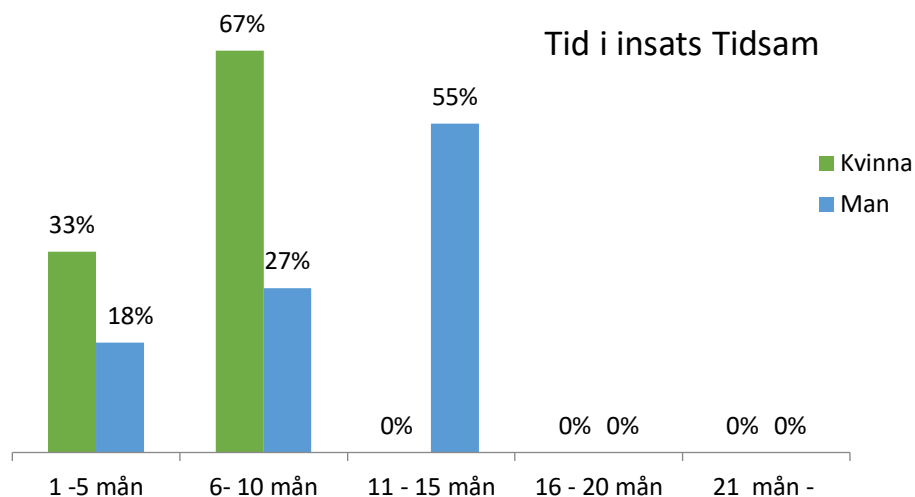


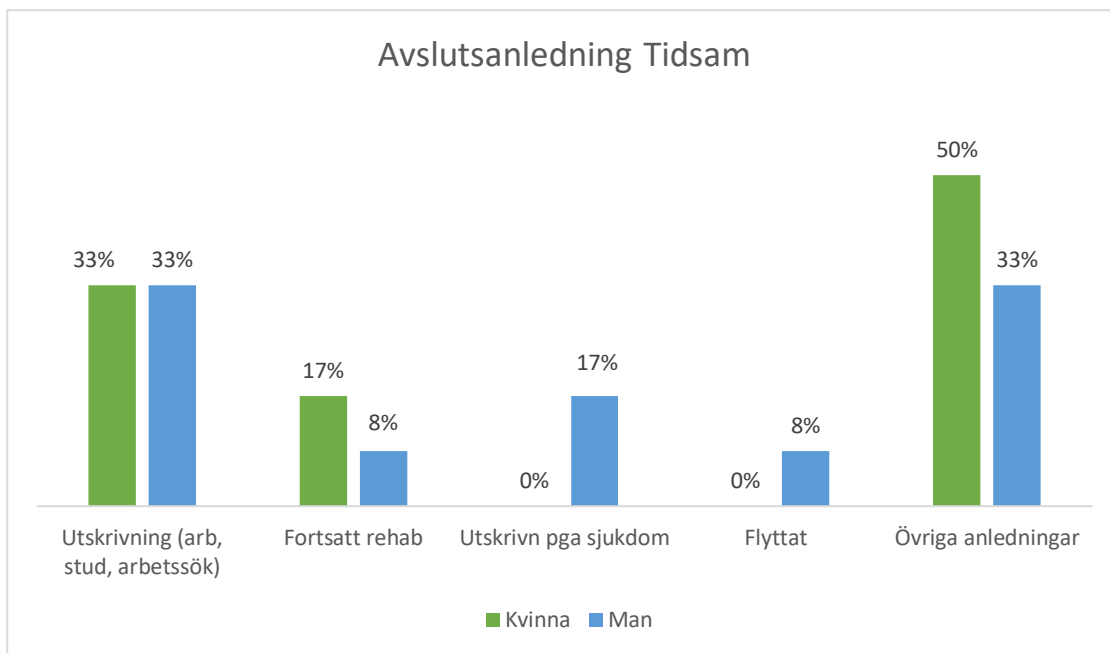
## Utbildningsnivå Tidsam



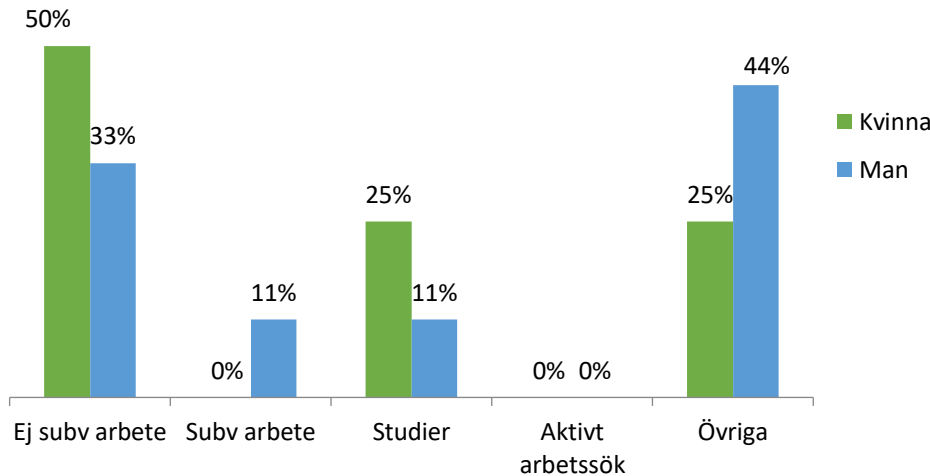
## Tid i offentlig försörjning Tidsam







### Sysselsättning efter avslut Tidsam



13 avslutade deltagare.

8 avslutade till arbete/studier 44%

#### Resultat och effekter

Majoriteten av deltagarna upplevs vara motiverade och redo att komma ut i sysselsättning. De uppskattar hjälpen med att identifiera intresseområden inom arbete och studier samt stödet i att ta kontakt med potentiella arbetsgivare i syfte att hitta sysselsättning. Vi ser också att metoden Individual placement and support (IPS) som vi arbetar utifrån passar mycket bra för projektets målgrupp. Att tillvarata deltagarens

resurser och att snabbt komma ut i sysselsättning är gynnsamt både för deltagarens mående och vilja att bidra till samhället.

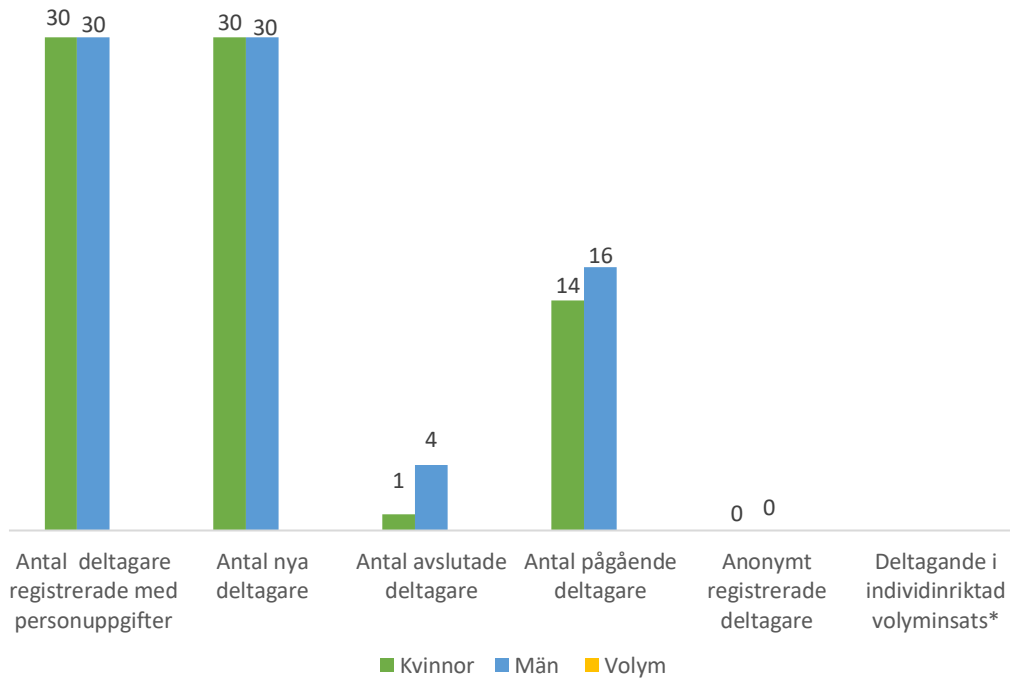
Utmaningar vi märkt av på senaste tid är att det blivit svårt att arbeta utifrån IPS för dom deltagare som har isolerat sig p.g.a. pandemin. Det genererar i att vi ej kan arbeta utifrån den planering som är gjord. Vi märker också av ett minskat deltagarantal på våra gruppträffar som vi just startat om efter uppehåll. Vi erbjuder deltagarna att delta via Skype, men det har hittills varit svårt att få till tekniken.

En framgång vi ser är att det trots rådande pandemi är lätt att få ut deltagare i sysselsättning. Arbetsgivare är inom de flesta branscher öppna för att ta emot deltagare för sysselsättning/praktik.

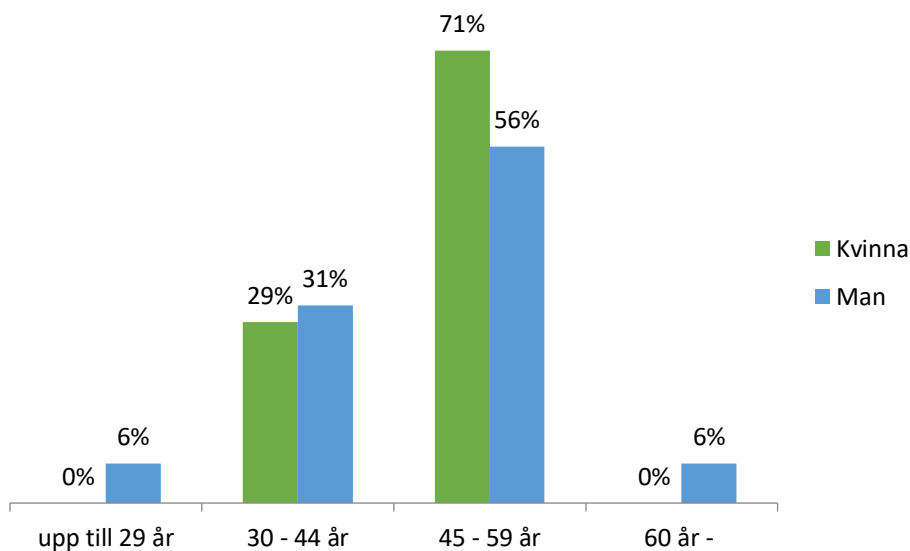
## Steget Fram Älvsbyn

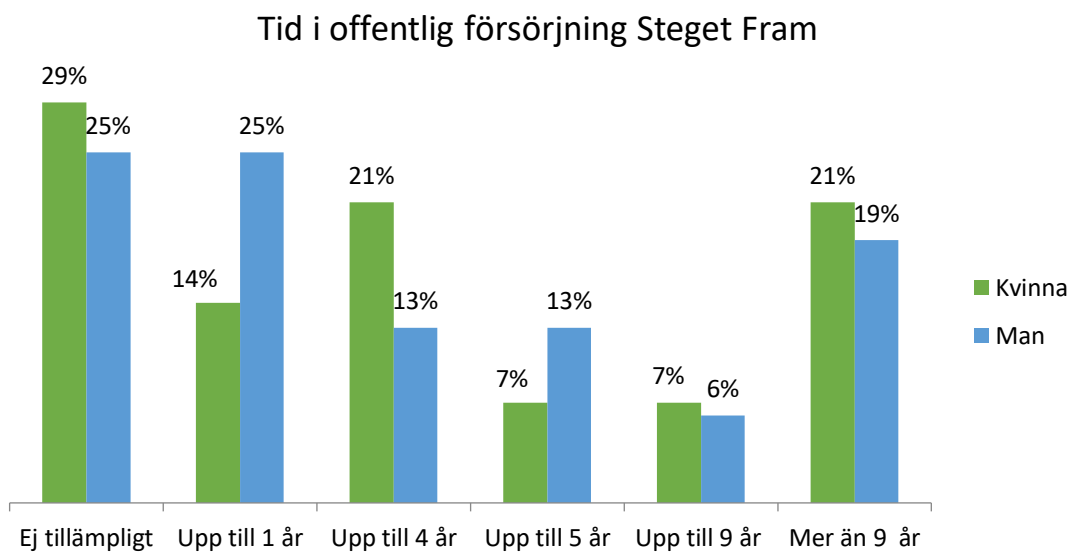
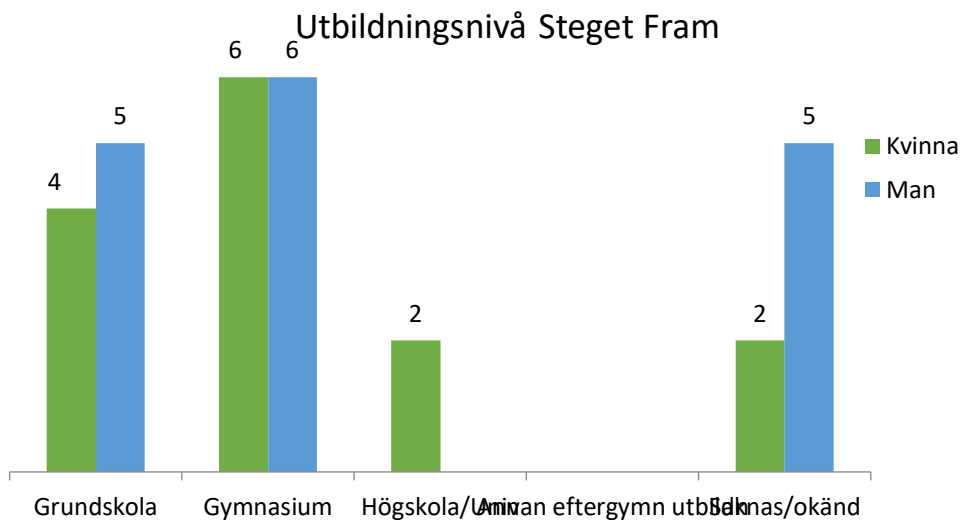
Nedan redovisas uppgifter ur SUS för deltagare som registrerats med personuppgifter i insatsen.

### Antal deltagare Steget Fram

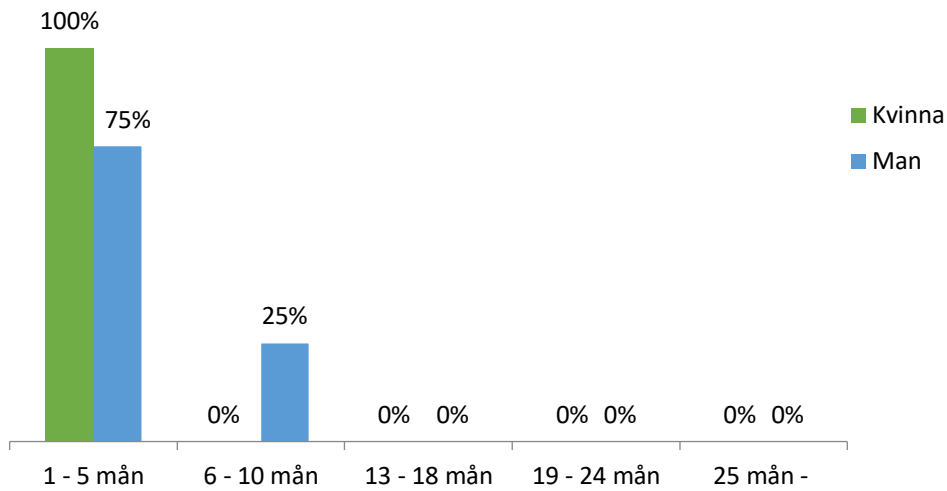


### Ålder Steget Fram

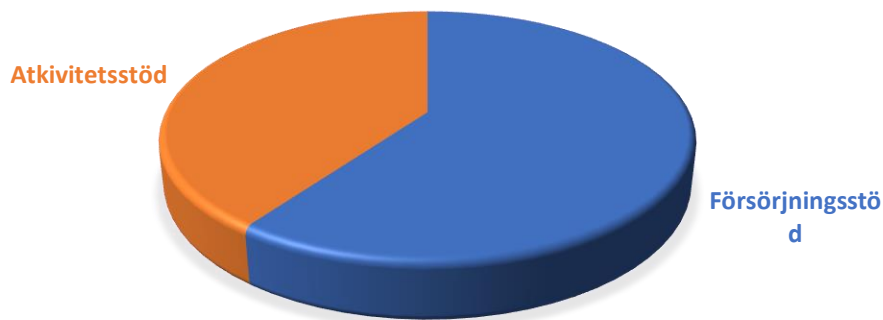




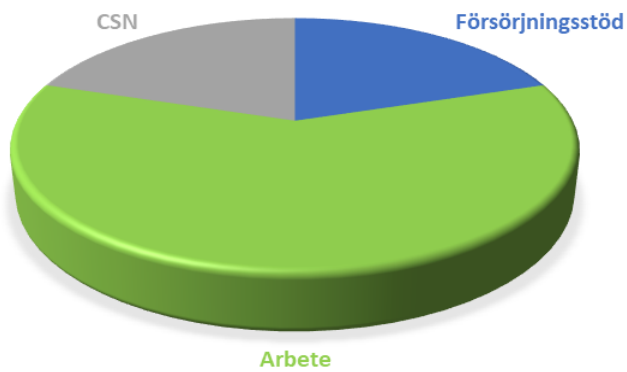
## Tid i insats Steget Fram



## Försörjning vid start

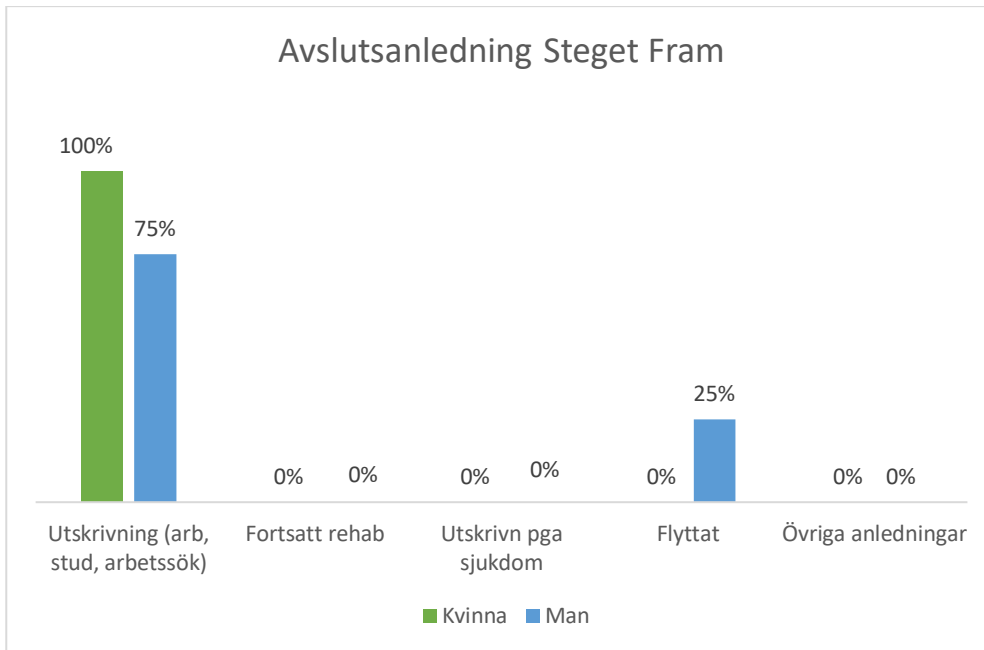


## FÖRSÖRJNING VID AVSLUT

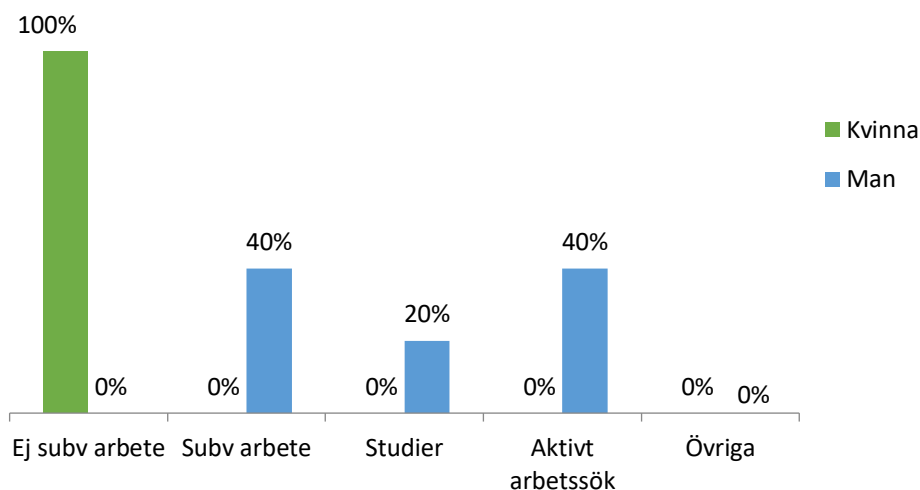




### Avslutsanledning Steget Fram



### Sysselsättning efter avslut Steget Fram



#### Framgångsfaktorer...

Genom Samsynsgruppen kan vi nå dem vi behöver för deltagarnas bästa

#### Utmaningar...

En utmaning är att handläggare på AF byts och att det blir svårt att bibehålla kontinuiteten.

#### Slutsatser/Avvikelser

Projektet har varit igång i snart ett år. Man kom igång med deltagare i mars 2020 och hann inte jobba så länge innan pandemin slog till. Den har medfört att man inte har kunnat genomföra allt man hade planerat och inte heller har det resultat som vi hade önskat.

Under sista kvartalet var Covidläget mycket dåligt och man kunde inte ha aktiviteter i samma utsträckning. Resultatet blev att en del av deltagarna har fallit tillbaka i gamla mönster till viss del och man behöver återgå till struktur och kontinuitet.

## Ett Steg till Älvsbyn

### Resultat och effekter

#### Framgångsfaktorer

- Genom dialog i gruppen lär vi oss mer om varandras uppdrag och får förståelse för hur olika verksamheter är uppbyggda och myndigheternas regelverk
- Remittent följer ärendet hela vägen
- Korta ledtider i kommunen
- Samarbetet med hälsocentralen

#### Utmaningar

- Att insatsen blir allmänt känt hos myndigheterna om vilka ärenden som kan aktualiseras
- Tidsbrist hos handläggare att kunna aktualisera

### Slutsatser

Samsynsgruppen har funnits i närmare tre år och inom gruppen har några varit med sedan start och några har tillkommit. Vi har en bra och öppen dialog i gruppen och vi lär oss mycket om varandras uppdrag och regelverk vilket vi kan föra vidare och informera våra kollegor på vår ordinarie arbetsplats om. Under senaste halvåret har inflödet ökat och vi tror att det beror på att insatsen har blivit mer känd hos myndigheterna.

Vi är beroende av att varje myndighet har en representant för att komma vidare i ärenden och det har under vissa perioder inte fungerat optimalt men i dagsläget ser vi att vi har en bra grund att stå på.

## MoA i Piteå /Älvsbyn

### Resultat och effekter

Delmålet att minst 50 % av deltagarna inom en månad ska vara i aktivitet/påbörjad planering, fortsätter att nås i alla kommunerna.

Det man har börjat se, är att rekryteringen till projektet sker inte enbart via Socialtjänsten utan också att föräldrar/anhöriga hört talas om projektet och tar kontakt. Kommunvisa överenskommelser som beskriver rutiner och metoder i arbetet med målgruppen, mellan samverkanspartners processas i alla kommunerna.

Man har startat upp vedaktivitet i Älvsbyn där några av deltagare har kapat ved och testat på att köra traktor. Konstaktiviteten har utökats från ett till två tillfällen, deltagarna har också gemensam fikastund. De har också en mindre tjejgrupp på tisdagar, där de bla har arbetat med jämställdhet och värderingsövningar från materialet insikt, utsikt, framsikt. De samverkar också med projektet steget fram.

Skutan i Älvsbyn är en lokal där det finns möjlighet till gemensam frukost vid tre tillfällen i veckan. Man ordnar friskvårdsaktiviteter, hjälp med körkortsteori, föreläsningar med inbjudna gäster, nyhets & samhällsträffar där vi diskuterar aktuella ämnen, studiebesök, hjälp med arbetsträning/praktik mm.

Aktiviteter med deltagare sker utifrån restriktioner kring Covid-19. Man ordnar fler aktiviteter med mindre grupper, ordna digitala föreläsningar för deltagare, samla dem i mindre grupper i varje kommun.

## Bilaga 3 Beskrivning av Förbundets insatser

### Luleå

#### Projekt Arenan 20200101–20211231

Projektet har beviljats sociala investeringsmedel av Luleå kommun. Projektägare är Luleå kommuns Arbetsmarknadsförvaltning och Socialförvaltning. Samarbetsparter är Arbetsförmedlingen, Försäkringskassan och Region Norrbotten, Närpsykiatri. Projektet samfinansieras av Samordningsförbundet.

Strukturellt har parternas arbete med arbetslivsriktade rehabiliteringsinsatser i Rehabteam 30+ och Arena ungdom omformats till Samverkansteam Luleå from 20191201. Under året har följande verksamheter ingått i Arenan; Beredningsgrupp ,Lots och Samverkansteam Luleå. Av dessa verksamheter så är beredningsgrupp och Samverkansteam Luleå redan implementerade samverkansinsatser Insatser i plattform Arenan ska bygga på förhållningssättet ”alla kan och vill” och ha individens motivation och önskemål i centrum.

#### Syfte

- Att utveckla och implementera integrerad samverkan genom plattform Arenan, vilket är ett myndighets- och kommunövergripande, långsiktigt, strukturerat och effektivt arbetssätt för att stödja arbetsökande som står långt från arbetsmarknaden, på deras väg mot egen försörjning.
- Att fler individer att komma ut i egen försörjning, bryta utanförskap, öka folkhälsan och samtidigt vara en del i lösningen avseende kompetensförsörjningen.

#### Målgrupp

Målgruppen för alla samverkansinsatser i plattform Arenan är personer 16–64 år och stödet ska utgå från individens behov med fokus på progression, egen försörjning men även kompetensförsörjning i kommunen. Prioriterade i insatserna är personer som uppstår försörjningsstöd samt barnfamiljer.

#### Mål

- Samverkande parter genomför gemensamma insatser för att hitta gemensamma lösningar på gemensamma utmaningar.
- Parterna fortsätter att utveckla det gemensamma samverkansarbetet på ett myndighets- och kommunövergripande, långsiktigt, strukturerat, effektivt och lösningsfokuserat sätt.
- En gemensam väg in för intresserade deltagare till alla insatser inom plattform Arenan ska skapas, liksom gemensamma kommunikationsmöjligheter och förhållningssätt
- Minst 500 personer ska ta del av olika insatser under projektiden (250 personer/år), som rymms inom plattform Arenan.
- Minst 40% av deltagarna som avslutas från insatser inom plattform Arenan ska gå vidare till arbete eller utbildning.
- Utbetalningen av försörjningsstöd för arbetsökande i Luleå ska minska med 22% under 3 års tid (perioden 2020–2022) genom att fler individer når egen försörjning.

#### Samverkansteam Luleå 20191201-implementerat

#### Syfte

Syftet är att samordna insatser så att individen som deltar i samordning inte ska hamna i rundgång mellan parterna. Gemensamma insatser ska stärka individer som på grund av ohälsa stått utanför arbetsmarknaden en längre tid.

Målet är att individen snabbare ska nå egen försörjning genom arbete, utbildning eller rätt insats utifrån behov.

En beredningsgrupp har till uppgift att i fyrpartssamverkan bedöma om individen har behov av samordning och fördjudat stöd samt rekommendera insatser. Individens egna önskemål ska vara ledande. Deltagarna föreslås till någon förberedande eller arbetslivsriktad insats, Växateamet eller Arbetsträningsteamet. Under året har dessa båda insatser slagits ihop till Samverkansteam Luleå.

### **Målgrupp**

Personer i åldrarna 16–64 år som står utanför arbetsmarknaden sedan lång tid och har behov av samordnade rehabiliteringsinsatser. Prioriterade individer är de med fysisk, psykisk, social och/eller arbetsmarknadsrelaterad problematik och med behov av insatser från minst två av parterna.

### **Mål**

- 160 nya deltagare ska beredas plats i Samverkansteam Luleå per år.
- Samtliga deltagare ska erbjudas möjlighet att fylla i enkäten från indikatorpaketet efter 3 månaders deltagande och vid avslut i insats.
- Minst 40 % av avslutade deltagare ska gå till arbete eller utbildning
- Samtliga deltagare som avslutas utan att gå till arbete eller utbildning ska återföras till aktuell part tillsammans med en handlingsplan med framåtsyftande rekommendationer.

## **Lots Luleå 20190304–20201231**

### **Syfte**

Projekt Lots syftade till att pröva en ny typ av personligt stöd i rehabiliteringsprocesser, individuellt och i grupp. Insatserna kan ges tidigt i rehabiliteringsprocessen eller närhelst en deltagare har behov av ett personligt stöd som lotsen kan tillhandahålla. Lotsen skulle stödja och inspirera i deltagares dagsaktuella situation, motivera och vägleda till lämplig insats. Detta för att de skulle uppnå den egenmakt som de behöver för att klara av att följa och utveckla sig utifrån sina handlingsplaner mot arbete och studier.

### **Målgrupp**

Deltagare som deltar i samverkansinsatser och har behov av tidiga förberedande insatser för att bygga upp generell arbetsförmåga.

### **Mål**

- Minst 75 deltagare som ska få ta del av aktiviteter och stöd via Lotsen under året
- Att deltagares process ska fortgå och ge effekt i form av upplevd självtillit, framtidstro och egenmakt.
- Delmål på vägen kan vara praktik och/eller utbildning eller annat individuellt framåtskridande, som ger positiv utveckling i form av ökad självständighet, och ett steg närmare sin egen försörjning.

Insatsen har utvärderats och avslutas 20201231. Utifrån vunna erfarenheter av organisation, aktiviteter och deltagare påbörjades i slutet av året förberedelser för en ny insats SAMKRAFT.

## Piteå

### MoA Piteå 20190301–20220228

Motivera och Aktivera i Piteå är ett delprojekt i ett större ESF projekt där Piteå, Älvsbyns, Skellefteå och Arvidsjaurs kommuner ingår.

#### Målgrupp

Unga i åldern 15–29 år som varken arbetar eller studerar.

#### Mål

- Målgruppen har närmast sig arbetsmarknaden eller studier. Att genom utvecklat samarbete mellan aktörerna förkorta tiden när de unga inte har någon aktivitet.
- Metodutveckling – utveckla metoder och rutiner för att etablera och behålla kontakten med unga 15–29 år som riskerar eller är utanför arbetsmarknad och utbildning
- Utvecklad samverkan – stärkt och utvecklat samarbete inom och mellan samverkande parter i respektive kommun samt med externa parter.
- Utvecklad förmåga att stötta individer – öka medarbetarnas förmåga att stötta individer till arbete eller utbildning.
- Tillgänglighet – bygga kapacitet att hantera tillgänglighetsperspektivet och andra diskrimineringsgrunder.
- Jämställdhet – utveckla jämställdhetsarbetet på de medverkande arbetsplatserna.

### Etablering kvinna Piteå 20200101–20220630

#### Syfte

Syftet är att utrikesfödda kvinnor som står särskilt långt från arbetsmarknaden närmar sig utbildning och arbete.

#### Målgrupp

Målgruppen är utomeuropeiskt födda kvinnor med svag eller ingen progression i svenska. De har ofta kort eller ingen tidigare skolbakgrund. Gruppen är mycket språksvag och det är svårt att sätta fingret på den bakomliggande orsaken till svårigheterna för var och en av deltagarna. För merparten yttrar det sig i koncentrationssvårigheter.

#### Mål

- Målet är att nyanlända kvinnor genom stöd i projektet har utvecklat sin kompetens och därigenom stärkt sin möjlighet att kunna ta sig in på arbetsmarknaden. Deltagarna har stärkt sina kunskaper i svenska.
- Deltagaren ska på egen hand kunna: ta bussen, kunna klockan, handla mat, förstå siffror, hantera myndighetskontakter etcetera samt utveckla den kunskap man redan besitter.
- Deltagaren ska ha utvecklat sin talade svenska.
- Deltagaren ska ha ökat sitt självförtroende så att de hanterar det nya sammanhanget Sverige.
- Projektet ska utveckla arbetsätt som ökar anställningsbarheten och stärker individer som står särskilt långt från arbetsmarknaden. Skapa en etableringsprocess på arbetsmarknaden för nyanlända kvinnor i samverkan mellan relevanta aktörer. Skapat flexibla modeller för lärande i olika former.

## Tidsam Piteå 20190401–20210331

### Målgrupp

Målgrupp för insatsen är individer i åldern 18–65 år med psykosjukdom/neuropsykiatriska funktionsnedsättningar som nyligen insjuknat och blivit utredda för sin diagnos. För att delta i insatsen tas ingen hänsyn till vilken typ av försörjning deltagarna har.

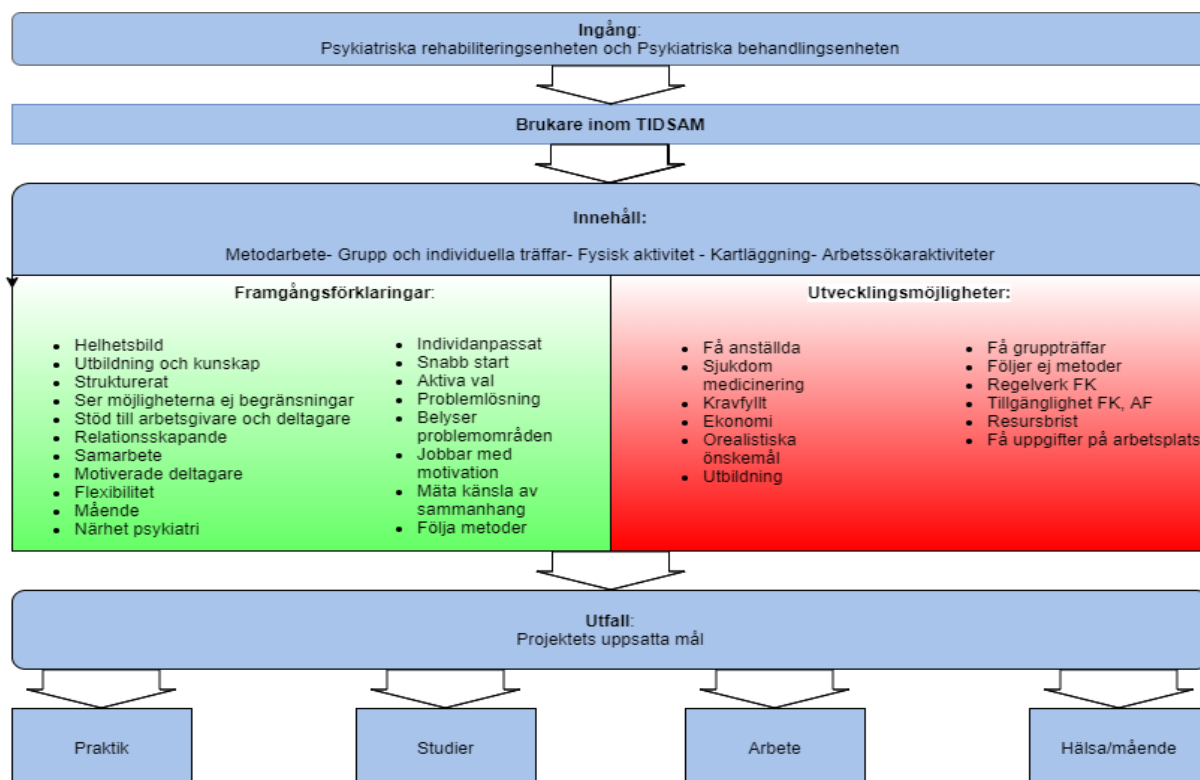
### Syfte

Skapa ett lokalt vård- och stödprogram för individer över 18 år som nyligen insjuknat/blivit utredda för psykosjukdom/neuropsykiatrisk funktionsnedsättning. Vidare är målet att öka förutsättningarna för målgruppen att få möjlighet till återhämtning och leva ett mer aktivt liv. Motverka utanförskap för målgruppen. Främja målgruppens möjlighet till jämställdhet i samhället. Skapa sammanhang för individen. Skapa möjlighet till meningsfull vardag samt ökade förutsättningar för återhämtning.

Möjliggöra att individen kommer ut i sysselsättning utifrån evidensbaserade metoder.

### Mål

- 30 personer ska löpande kunna delta i Insatsen.
- 50 % av deltagarna ska ha kommit i arbete eller utbildning 12 månader efter avslutad tid i insatsen.
- Minst 75 % av deltagarna upplever att livssituationen förbättras efter deltagande i insatsen.



Helhetsbild av projektet utifrån Delutvärdering av Tidsam maj 2020.

## Älvsbyn

### Ett Steg till /Samsynsgruppen Älvsbyn 20200101 – 20221231

Handläggare från de olika myndigheterna träffas var 4:e vecka för genomgång av aktuella ärenden.

#### Syfte

Skapa enhetliga riktlinjer och förhållningssätt när det gäller samverkan kring individer som hamnat i rundgång mellan olika system och sitter fast i ett.

#### Målgrupp

Individer i åldrarna 18–64 år som har ett stort behov av samordnade insatser från minst två av de samverkande parterna. Individer med SGI-0 prioriteras.

#### Mål

Övergripande målsättning för verksamheten är att insatserna leder till att individerna går vidare till arbete, utbildning eller rätt insats med rätt ersättning utifrån individens livssituation.

### MoA Älvsbyn 20190301–20220228

Motivera och Aktivera i Älvsbyn är ett delprojekt i ett större ESF projekt där Piteå, Älvsbyns, Skellefteå och Arvidsjaurs kommuner ingår.

#### Målgrupp

Unga i åldern 15–29 år som varken arbetar eller studerar.

#### Mål

- Målgruppen har närmat sig arbetsmarknaden eller studier. Att genom utvecklat samarbete mellan aktörerna förkorta tiden när de unga inte har någon aktivitet.
- Metodutveckling – utveckla metoder och rutiner för att etablera och behålla kontakten med unga 15–29 år som riskerar eller är utanför arbetsmarknad och utbildning
- Utvecklad samverkan – stärkt och utvecklat samarbete inom och mellan samverkande parter i respektive kommun samt med externa parter.
- Utvecklad förmåga att stötta individer – öka medarbetarnas förmåga att stötta individer till arbete eller utbildning.
- Tillgänglighet – bygga kapacitet att hantera tillgänglighetsperspektivet och andra diskrimineringsgrunder.
- Jämställdhet – utveckla jämställdhetsarbetet på de medverkande arbetsplatserna.

### Steget Fram Älvsbyn 20200201–20211231

#### Syfte

Projektet ska stötta deltagarna mot en egen försörjning och ett bättre mående, både psykiskt och fysiskt

#### Målgrupp

Personer över 18 år som på grund av antingen medicinska, psykiska, sociala eller arbetsmarknadsrelaterade problem behöver ett sammanhållet stöd för att gå vidare till en långsiktig lösning med arbete eller studier.

### **Mål**

- Att minst 10 arbetsträningsplatser vid Älvsbyns kommun är tillgängliga för projektdeltagarna.
- Att minst 50 % av deltagarna går vidare till studier eller arbete.
- Att 90 % av alla deltagare upplever att de har minskad ohälsa eller har minskat riskpåverkan från de faktorer som påverkar hälsa och mående.
- Att skapa en fungerande verksamhet som kan tillhandahålla arbetsträning som har möjlighet att implementeras i ordinarie verksamhet hos någon av de samverkande parterna i Finsam.
- Uppföljning

### **Plattform för socialt företagande och arbetsintegration 2020-11-01—2021-10-31**

Projektet bedrivs med aktiviteter i alla förbundets kommuner och är en förbundsövergripande insats. Projektägare är Samordningsförbundet Södra Norrbotten, samverkanspart är Coompanion Norrbotten Samarbetspartners är Piteå kommun och Älvsbyns kommun.

Finansiärer är Region Norrbotten, Samordningsförbundet och Luleå kommun.

Att aktörer jobbar med arbetsintegration som en del av affärsidén är en viktig funktion på arbetsmarknaden både för individer och samhälle. Det finns många behov hos sociala företag som inte bemöts inom nuvarande stödssystem- företagen har svårt att hitta rätt stöd. Många företag och organisationer har under flera år uttryckt behov av en stödstruktur för sociala företag med arbetsintegrering. Projektet är en förstudie där befintligt stöd ska utvärderas och behovsinventering i sociala företag i kommunerna ska ge underlag för hur en organisering och uppbyggnad av en effektiv stödstruktur skulle kunna byggas upp.

### **Syfte**

- Skapa ett regionalt resurs- och kompetenscentrum för arbetsintegrering och socialt företagande
- Skapa en flexibel funktion som stöttar företag med expertkompetens och tillhandahåller tjänster
- Möjliggöra för individer att hitta sin plats på arbetsmarknaden
- Förbättra samverkan och kommunikation mellan de organisationer och aktörer som stöttar företagen och därigenom skapa en bred stödstruktur för företagen

### **Målgrupper**

- Befintliga och framtida sociala företag med arbetsintegration i affärsidén och hemvist i Luleå, Piteå och Älvsbyn
- Ingående projektparter och andra aktörer som stöttar de sociala företagen eller är berörda av företagets verksamhet
- Individer som utgör Samordningsförbundets målgrupp
- Alla som vill ta del av information om projektresultat och arbetsmodeller

### **Mål**

- Etablering av en dialogyta och möjlighet till kunskapshöjning och kompetensutveckling för projektets ingående parter.



- Organisering och test av en stödfunktion för sociala företag med arbetsintegrering som del av affärsidén byggd utifrån företagets behov.
- Etablering av de sociala företagen som ett verktyg i Samordningsförbundets verksamhet

## Bilaga 4 Indikatorrapport 2020

### Redovisning enkätsvar från hösten 2020 för indikatorer för finansiell samordning -

#### Hur märker vi att det blir bättre?

Under hösten 2020 en omfattande insamling av enkäter riktade till olika respondentgrupper inom ramen för de, på nationell nivå, framtagna indikatorer för finansiell samordning. Indikatorerna är femton och de är ett försök att ge ett svar på frågan: "Hur märker vi att det blir bättre?" i samordningsförbundens arbete. Indikatorerna fångar, i första hand, förändring i termer av upplevelser från fyra respondentgrupper: deltagare (både pågående och avslutade), personal, parternas chefsgrupper och styrelseledamöter.

#### Studiedesign

Studieupplägget är samma som tidigare: En totalstudie med insamling av enkäter under november 2019-oktober 2020 för respondentgrupperna deltagare pågående, personal (i insatserna), chefsgrupper samt styrelsen. Det betyder att samtliga pågående deltagare, oavsett längd av inskrivningstid, har fått möjlighet att svara på enkäten villkorat att de har tillräcklig kompetens och kunskap om insatsen. Konsekvensen av denna design är att kunskap samlas in som kan sägas bedöma verksamhetens upplevda kvalitet snarare än en given punkt i individens rehabiliteringsprocess. Detta är annorlunda för deltagare avslut.

Deltagare avslut samlas in mellan perioden 191101–201031 och tas in löpande i samband med avslut. I resultaten ingår även orterna Piteå och Älvsbyn (2020) och representeras av samtliga respondentgrupper.

#### Bakgrund

Samordningsförbundet Södra Norrbotten har sedan hösten 2018 gjort tre indikatormätningar. Den första var en mätning under hösten 2018 riktad till deltagare och till personal. Den andra är en nästan fullständig mätning som sträckte sig till oktober 2019. Resultaten från årets mätning 2020, redovisas särskilt i denna rapport och innehåller i förekommande fall jämförelser med 2019 års mätning samt riksnittet, framförallt i där svarsfrekvenserna presenteras.

NNS, Nationella Nätverket för Samordningsförbund sammanställer aggregerat resultat från förbunden i Sverige varje år och har för 2020 samlat in resultat från 42 samordningsförbund. Resultaten har presenterats i en nationell rapport.

Samordningsförbundet Södra Norrbotten har därför möjlighet att jämföra det lokala resultatet dels med tidigare mätningars resultat, dels internt mellan olika insatser och dels med riksnittet. I den mån volymen är tillräcklig förekommer också jämförelser mellan kön, om fler än sju i respektive grupp finns representerade. Rapporten gör det möjligt att jämföra förbundet med riksnittet och se variationer mellan respondentgrupper och kön.

Redovisning sker först genom en sammanställning av svarsfrekvensen. Därefter följer en redovisning utifrån varje indikator för sig. Indikator 11 utgår då den är fortsatt under utveckling (målet är en registerstudie på nationell nivå). När det gäller hur många möjliga svar förbundet i verkligheten har ser det ut enligt följande i respondentgrupperna deltagare pågående: 154, deltagare avslut: 61, personal: 30, chefsgruppen: 44 och styrelse: 12 Enkäterna omfattar totalt 301, förbundet samlat in 98 enkätsvar. Täckningsgraden på besvarade enkäter inom förbundet blir 33 %. I det redovisade resultatet ingår alla insatser utom Etablering kvinna i Piteå. Detta på grund av att enkäten behövde anpassas språkligt och kommer att särredovisas vid ett senare tillfälle, sju enkätsvar har inkommit.

Det finns svårigheter med att jämföra resultaten då förbundet har utökats med två kommuner och därmed även fler insatser. Pandemin har inneburit att personal inte kunnat träffa deltagare i önskad omfattning och därmed inte kunnat lämna ut enkäter. Vi ser även effekten av att insatser till deltagarna har tagit uppehåll i Luleå Kommun. Då volymen deltagare ökade i sammanslagningen hade vi förväntat oss en högre svarsfrekvens och då verksamheterna återgår eller anpassas utifrån rådande omständigheter hoppas vi att deltagandet ökar generellt i alla grupper.

## Svarsfrekvens

Svaren per respondentgrupp fördelade sig enligt följande (föregående års mätning i parentes):

Tabell 1: Svarsfrekvens samtliga respondentgrupper, fördelat på kön, lokalt och riksnittet (föregående års mätning i parentes)

	Inkomna svar	Varav kvinnor	Varav män	Ej uppgivet kön	Svarsfrekvens	Riksnittet
<b>Deltagare pågående</b>	31 (28)	10 (11)	17 (13)	2 (4)	34 %	86 %
Samverkansteam	17					
Tidsam	8					
MoA	6					
<b>Deltagare avslutade</b>	21(18)	9 (6)	10 (9)	2 (4)	*	85 %
<b>Personal</b>	17 (11)					90%
<b>Parternas chefsgrupp</b>	25(6)				78 %	
<b>Styrelse</b>	4 (5)				33 %	92 %
<b>Totalt antal enkäter</b>	98 (68)	19	27	4		

\*inga svar då deltagare avslut i Piteå/Älvsbyn saknas vid mätning 2019.

## Genomgång svar utifrån indikator

### Indikator 1: Deltagare känner att de insatser som erbjuds är organiserade runt deras behov (personcentrerade)

Mått:

Får du stödet på ett sätt som är till stor nytta för dig? (Deltagare, pågående)

Har du fått stöd på ett sätt som är till stor nytta för dig? (Deltagare, vid avslut)

Sex gradig skala

Nyckeltal: Klart positiva svar, d.v.s. andel som svarar på de två högsta svarsalternativen (För det mesta, Alltid)

Tabell 2: Får du stödet på ett sätt som är till stor nytta för dig? (Deltagare, pågående) n 29 (föregående års mätning i parentes):

Fråga 1	Klart positiva svar	Varav kvinnor	Varav män	Riksnittet	Varav kvinnor	Varav män
<b>Deltagare pågående</b>	69 % (69 %)	90% ( 82 %)	53 % (38%)	77 % (72 %)	79 % (73 %)	73 % (72 %)

Tabell 3: Har du fått stödet på ett sätt som är till stor nytta för dig? (Deltagare, vid avslut) n 22. (föregående års mätning i parentes):

Fråga 1	Klart positiva svar	Varav kvinnor	Varav män	Riksnittet	Varav kvinnor	Varav män
<b>Deltagare avslut</b>	57 % (67 %)	60 % (77 %)	55 % (66%)	87 % (71 %)	87 % (73 %)	87% (67 %)

Kommentar: 90 % av kvinnorna är mer nöjda än männen och resultatet är väldigt mycket högre än riksgenomsnittet. Något färre nöjda inom gruppen avslutade. Typvärdet som är det mest typiska svaret, är "Alltid" i båda svarsgrupperna både i förbundet och nationellt. Resultatet tyder på en positiv utveckling i gruppen pågående deltagare, inga skillnader mellan könen. Negativ utveckling i respondentgruppen deltagare avslut, skillnaderna är signifikanta. Svaren tyder på att insatser i hög utsträckning möter behoven på ett ändamålsenligt sätt nationellt. Vad svaren står för i den avslutande gruppen kan analyseras djupare och tillsammans med insatspersonalen.

## Indikator 2: Deltagarna upplever inflytande över rehabiliteringsprocessen

Mått:

Är du med och bestämmer vilket stöd du skall få? (Deltagare, pågående)

Har du fått vara med och bestämma vilket stöd som du får/har fått? (Deltagare, vid avslut)

Sex gradig skala

Nyckeltal: Klart positiva svar, d.v.s. andel som svarar på de två högsta svarsalternativen (För det mesta, Alltid)

Tabell 4: Är du med och bestämmer vilket stöd du skall få? (Deltagare, pågående) n 29. (föregående års mätning i parentes)

Fråga 2	Klart positiva svar	Varav kvinnor	Varav män	Rikssnittet	Varav kvinnor	Varav män
Deltagare pågående	73 % (72 %)	90 % (82 %)	59% (67 %)	78 % (74 %)	92 % (76 %)	90 % (74 %)

Tabell 5: Har du fått vara med och bestämma vilket stöd som du får/har fått? (Deltagare, vid avslut) n 22. (föregående års mätning i parentes)

Fråga 2	Klart positiva svar	Varav kvinnor	Varav män	Rikssnittet	Varav kvinnor	Varav män
Deltagare avslut	59 % (77 %)	73% (78 %)	44 % (83 %)	76 % (71 %)	75 % (71 %)	77 % (69 %)

Kommentar: Sammantaget, i båda måtten, ligger samtliga insatser på en nivå jämfört med rikssnittet. Särskilt kvinnorna upplever högre delaktighet, högre än riksgenomsnittet. Skillnaden mellan kön är stora inom båda respondentgrupperna. Avslut mindre nöjda deltagare i denna mätning jämfört med förra årets mätning. Typvärdet i årets mätning är "Alltid" vilket är värt att notera. Dock är man mer negativ, särskilt männen, i gruppen avslutsenkäter. Inga att jmf med i Älvsbyn/Piteå men jmf m Arena ungdom avslut. Nationellt gör man analysen att det finns utvecklingspotential i att ta reda på mer om deltagarens upplevelse av inflytande i den egna rehabiliteringsprocessen.

## Indikator 3: En möjlighet att låta rehabiliteringsprocessen få ta den tid som behövs utifrån varje deltagares förutsättningar

Mått:

Får stödet ta den ta den tid du behöver? (Deltagare, pågående)

Har stödet fått ta den tid du behövt? (Deltagare, vid avslut)

Får stödet som ni ger ta den tid som behövs? (Personal)

Sex gradig skala

Nyckeltal: Klart positiva svar, d.v.s. andel som svarar på de två högsta svarsalternativen (För det mesta, Alltid)

Tabell 6: Får stödet ta den ta den tid du behöver? (Deltagare, pågående) n 27. (föregående års mätning i parentes)

Fråga 3	Klart positiva svar	Varav kvinnor	Varav män	Rikssnittet	Varav kvinnor	Varav män
Deltagare pågående	75 % (75 %)	73 % (82 %)	44 % (69 %)	80 % (76 %)	82 % (76 %)	78 % (77 %)

Tabell 7: Har stödet fått ta den tid du behövt? (Deltagare, vid avslut) n 21. (föregående års mätning i parentes)

Fråga 3	Klart positiva svar	Varav kvinnor	Varav män	Rikssnittet	Varav kvinnor	Varav män
Deltagare avslut	81 % (80 %)	90 % (89 %)	55% (100 %)	72 % (72 %)	73 % (74 %)	70 % (71 %)

Tabell 8: Får stödet som ni ger ta den tid som behövs? (Personal) n 17. (föregående års mätning i parentes)

Fråga 1	Klart positiva svar	Rikssnittet
Personal	54 % (36 %)	62 % (64 %)

Kommentar: Deltagare avslut högre än riket. Deltagare pågående samt personal under rikssnittet. Kvinnor och män i pågående samt männen i avslut har backat. Personal mer nöjda än i fjol, Typvärdet "Alltid" båda

deltagarenkäterna. Positiv utveckling inom förbundet avseende personalenkäten jmf förra årets mätning. Typvärdet är "För det mesta". För att förstå det spretiga resultatet behövs en djupare analys av data.

#### Indikator 4: Deltagare upplever att det finns någon som håller samman och stödjer den enskildes samordnade rehabiliteringsprocess

Mått:

Har du en person eller ett team som du kan vända dig till med dina frågor och behov? (Deltagare, pågående) Har du haft en person eller ett team som du kunnat vända dig till med dina frågor och behov? (Deltagare, vid avslut)

Ja/nej fråga

Nyckeltal: Andel som svarar "ja"

Tabell 9: Har du en person eller ett team som du kan vända dig till med dina frågor och behov? (Deltagare, pågående) n 29. (föregående års mätning i parentes)

Fråga 4	Svar ja	Varav kvinnor	Varav män	Riksnittet	Varav kvinnor	Varav män
Deltagare pågående	90 % (96 %)	100 % (100 %)	82 % (100 %)	98 % (97 %)	98 % (97 %)	97 % (97 %)

Tabell 10: Har du haft en person eller ett team som du kunnat vända dig till med dina frågor och behov? (Deltagare, vid avslut) n 22. (föregående års mätning i parentes)

Fråga 4	Svar ja	Varav kvinnor	Varav män	Riksnittet	Varav kvinnor	Varav män
Deltagare avslut	91 % (95 %)	91 % (100 %)	89 % (100 %)	97 % (96 %)	97 % (96 %)	96 % (96 %)

Kommentar: Deltagande kvinnor pågående är tillfredsställda med att en kontaktperson att vända sig till som stöd i sin rehabiliteringsprocess. Inom avslutsgruppen har både kvinnor och män backat och sammantaget har både respondentgrupperna en negativ utveckling. Följdfrågor behövs och det pågår ett utvecklingsarbete med detta i NNS utvecklingsgrupp. 2021 kommer måttet att innefatta upplevd kvalitet i det samordnade stödet.

#### Indikator 5: Deltagaren upplever att den kan hantera egna symtom och funktionsnedsättning samt att den har fått stöd från myndigheterna i att leva med detta

Mått:

Har det stöd du fått hjälpt dig att utveckla sätt att hantera din situation? (Deltagare, pågående)

Har det stöd du fått hjälpt dig att utveckla sätt att hantera din situation? (Deltagare, vid avslut)

Sex gradig skala

Nyckeltal: Något fler som ger positiva svar, d.v.s. andel som svarar på de två högsta svarsalternativen (Till mycket stor del, Helt och hållet)

Tabell 11: Har det stöd du fått hjälpt dig att utveckla sätt att hantera din situation? (Deltagare, pågående) n 28. (föregående års mätning i parentes)

Fråga 5	Klart positiva svar	Varav kvinnor	Varav män	Riksnittet	Varav kvinnor	Varav män
Deltagare pågående	47 % (36 %)	50 % (82 %)	50 % (0 %)	49 % (48 %)	52 % (52 %)	48 % (47 %)

Tabell 12: Har det stöd du fått hjälpt dig att utveckla sätt att hantera din situation? (Deltagare, vid avslut) n 21. (föregående års mätning i parentes)

Fråga 5	Klart positiva svar	Varav kvinnor	Varav män	Riksnittet	Varav kvinnor	Varav män
Deltagare avslut	48 % (43 %)	50 % (66 %)	44 % (50 %)	52 % (46 %)	53 % (48 %)	51 % (44 %)

Kommentar: Männens nöjdhet har ökat, andelen kvinnor som är nöjda har minskat från förra året i deltagarenkäten pågående. Sammantaget har resultaten minskat i båda enkäterna och ligger i närheten av resultaten för riket. Typvärdet är "Till mycket stor del" i båda svarsgrupperna. Enkät utan kön två personer svarat vilket motsvarar 10 % som ser ut att fattas.

## Indikator 6: När insatser avslutas i en samordnad rehabiliteringstjänst upplever deltagaren att det finns en planering/tjänster som tar vid, och att de levereras utan onödigt dröjsmål

Mått:

Har ni påbörjat en planering för vad som skall hända efter att nuvarande stöd har upphört? (Deltagare avslut) Om ja, gå vidare till frågorna nedan:

Finns det en tillräcklig planering för vad som ska hända efter att detta stöd upphör? (Deltagare, vid avslut) Kommer det som är planerat att påbörjas inom rimlig tid? (Deltagare, vid avslut)

Finns det en tillräcklig planering för vad som ska hända efter att detta stöd upphör? (Personal)

Sex gradig skala

Nyckeltal: Klart positiva svar, d.v.s. andel som svarar på de två högsta svarsalternativen (Till mycket stor del, Helt och hållet)

Tabell 13: Har ni påbörjat en planering för vad som skall hända efter att nuvarande stöd har upphört? (Deltagare avslut) n 19. (föregående års mätning i parentes)

Fråga 8	Svar Ja	Varav kvinnor	Varav män	Rikssnittet	Varav kvinnor	Varav män
Deltagare avslut	58 % ( 86 % )	50 % ( 100 % )	71 % ( 100 % )	81 % ( 82 % )	81 % ( 84 % )	82 % ( 80 % )

Tabell 14: Finns det en tillräcklig planering för vad som ska hända efter att detta stöd upphör? (Deltagare, vid avslut) n 11. (föregående års mätning i parentes)

Fråga 9	Klart positiva	Varav kvinnor	Varav män	Rikssnittet	Varav kvinnor	Varav män
Deltagare avslut	45 % ( 45 % )	60 % ( 50 % )	20 % ( 50 % )	57 % ( 76 % )	57 % ( 75 % )	56 % ( 78 % )

Tabell 15: Kommer det som är planerat att påbörjas inom rimlig tid? (Deltagare, vid avslut) n11. (föregående års mätning i parentes)

Fråga 10	Klart positiva	Varav kvinnor	Varav män	Rikssnittet	Varav kvinnor	Varav män
Deltagare avslut	63 % ( 80 % )	60 % ( 60 % )	60 % ( 90 % )	78 % ( 80 % )	76 % ( 80 % )	77 % ( 80 % )

Tabell 16: Finns det en tillräcklig planering för vad som ska hända efter att detta stöd upphör? (Personal) n 15. (föregående års mätning i parentes)

	Klart positiva svar	Rikssnittet
Personal	13 % ( 27 % )	78 % ( 74 % )

Kommentar: Observera att 8 enkäter har ett bortfall fråga 9–10 (s.2 i enkäten). Kvinnor högre än rikssnittet på fråga 9 och lägre på fråga 10, men dock samma som i fjol, andelen män som är nöjda har minskat. Typvärdet "Helt och hållet" och "Delvis" tar ut varandra. I fråga 9 och 10 pga. stor spridning i svaren. Från dryga sjuttio till åttiosju procent anger att de kan finnas oklarheter i hur nästkommande delar i rehabiliteringsprocessen som planeras och levereras. Det skulle vara intressant att studera både vad som fungerar eller inte fungerar.

## Indikator 7: Det har skett en stegförflyttning närmare arbetsmarknaden/egen försörjning där deltagaren varit med i arbetet

Mått:

Känner du dig mer redo att kunna arbeta eller studera? (Deltagare, pågående)

Känner du dig mer redo att kunna arbeta eller studera? (Deltagare, vid avslut)

Sex gradig skala

Nyckeltal: Positiva svar, d.v.s. andel som svarar på de tre positiva svarsalternativen (Till stor del, Till mycket stor del, Helt och hållet)

Tabell 17: Känner du dig mer redo att kunna arbeta eller studera? (Deltagare, pågående) n 27. (föregående års mätning i parentes)

Fråga 6	Positiva svar	Varav kvinnor	Varav män	Riksnittet	Varav kvinnor	Varav män
<b>Deltagare pågående</b>	59 % (59 %)	72 % (63 %)	54 % (50 %)	55 % (52 %)	55 % (53 %)	56 % (55 %)

Tabell 18: Känner du dig mer redo att kunna arbeta eller studera? (Deltagare, vid avslut) n 22. (föregående års mätning i parentes)

Fråga 6	Positiva svar	Varav kvinnor	Varav män	Riksnittet	Varav kvinnor	Varav män
<b>Deltagare avslut</b>	82 % (68 %)	81 % (70 %)	77 % (83 %)	60 % (55 %)	57 % (56 %)	62 % (56 %)

Kommentar: Typvärde stor spridning i svaren och med positiv förskjutning. Stor förbättring märks i särskilt kvinnor i både pågående samt avslutade, andelen nöjda män har minskat jämfört med förra mätningen. Skillnaderna är störst bland pågående deltagare som också är klart över riksgenomsnittet. Resultaten visar att deltagare som är på väg att avsluta samverkansinsatserna upplever 82 % sig ha gjort denna stegförflyttning närmare arbete/studier.

Resultaten tyder på att insatsen är på väg att lyckas med sitt uppdrag. Det kan vara värt att notera att faktiska utfall enligt SUS där könsskillnader framträder, en större andel män än kvinnor arbetar eller studerar vid avslut. Utifrån denna observation bör arbetet med att stödja en mer inkluderande och jämställd rehabiliteringsprocess fortsätta och/eller förstärkas.

### **Indikator 8: Personalen upplever att andra medarbetare/professionella i andra myndigheter respekterar deras kunskap, roller och arbetssätt**

Mått:

Upplever du att de du samverkar med hos andra myndigheter lyssnar på dig? (Personal)

Upplever du att de du samverkar med hos andra myndigheter vet vad du kan tillföra? (Personal)

Sex gradig skala

Nyckeltal: Klart positiva svar, d.v.s. andel som svarar på de två högsta svarsalternativen (För det mesta, Alltid)

Tabell 19: Upplever du att de du samverkar med hos andra myndigheter lyssnar på dig? (Personal) n 17. (föregående års mätning i parentes)

Fråga 3	Klart positiva svar	Riksnittet
<b>Personal</b>	36 % (54 %)	88 % (69 %)

Tabell 20: Upplever du att de du samverkar med hos andra myndigheter vet vad du kan tillföra? (Personal) n 17. (föregående års mätning i parentes)

Fråga 4	Klart positiva svar	Riksnittet
<b>Personal</b>	18 % (54 %)	76 % (47 %)

Kommentar: Typvärde, "ofta" på frågan om personalen upplever att de du samverkar med hos andra myndigheter lyssnar på dem och på frågan om de upplever att de du samverkar med hos andra myndigheter vet vad du kan tillföra så är det vanligaste svaret är "ofta". Då denna indikator avser att fånga upplevelsen av tillit och respekt mellan personalen som är en viktig faktor i samverkan. I svaren ser vi en negativ riktning från förra året. Denna fråga bör utvärderas i en fördjupad analys.

Sammantaget har personals upplevelser försämrats märkbart jämfört både med förra årets resultat och med aktuellt riksnitt. Teamet genomgår stora förändringar i arbetssätt i Luleå. Nya orter som inte har upparbetad samverkan med andra myndigheter och kanske får svårt relatera frågorna. Det kan ligga bakom en oklarhet i hur samverkan kan och bör fungera.

## Indikator 9: Att det systematiskt tillvaratas erfarenheter, kunskaper och synpunkter såväl från enskilda deltagare/brukare och från brukarorganisationer eller grupper av deltagare

Mått:

Tar personalen tillvara dina erfarenheter, kunskaper och synpunkter? (Deltagare, pågående)

Har personalen tagit tillvara dina erfarenheter, kunskaper och synpunkter? (Deltagare, avslut)

Tas erfarenheter, kunskaper och synpunkter från deltagare systematiskt tillvara? (Personal)

Tas erfarenheter, kunskaper och synpunkter från brukarorganisationer systematiskt tillvara? (Parternas chefsgrupp)

Sex gradig skala

Nyckeltal: Klart positiva svar, d.v.s. andel som svarar på de två högsta svarsalternativen (Till mycket stor del, Helt och hållet)

Tabell 21: Tar personalen tillvara dina erfarenheter, kunskaper och synpunkter? (Deltagare, pågående) n 27. (föregående års mätning i parentes)

Fråga 7	Klart positiva svar	Varav kvinnor	Varav män	Riksnittet	Varav kvinnor	Varav män
Deltagare pågående	63 % (60 %)	80 % (81 %)	56% (34%)	70 % (65 %)	72 % (67 %)	67 % (64 %)

Tabell 22: Har personalen tagit tillvara dina erfarenheter, kunskaper och synpunkter? (Deltagare, avslut) n 22. (föregående års mätning i parentes)

Fråga 7	Klart positiva svar	Varav kvinnor	Varav män	Riksnittet	Varav kvinnor	Varav män
Deltagare avslut	54 % (72 %)	54 % (89 %)	44% (83%)	68 % (64 %)	67 % (65 %)	69 % (63%)

Tabell 23: Tas erfarenheter, kunskaper och synpunkter från deltagare systematiskt tillvara? (Personal) n 16. (föregående års mätning i parentes)

Fråga 5	Klart positiva svar	Riksnittet
Personal	26 % (60 %)	53 % (53 %)

Tabell 24: Tas erfarenheter, kunskaper och synpunkter från brukarorganisationer systematiskt tillvara? (Parternas chefsgrupp) n 25. (föregående års mätning i parentes)

Fråga 1	Klart positiva svar	Riksnittet
Parternas chefsgrupp	8 % (20 %)	17 % (19 %)

Kommentar: Typvärde, "helt och hållet" för deltagare. Kvinnor i pågående insats är betydligt mer positiva till att personalen använder erfarenheter, kunskaper och synpunkter i förhållande till männen, klart högre än i förhållande till riksnittet, män är dock mer nöjda än vid fjolårvid avslut än årets mätning. Dock har en negativ utveckling skett i svarsgruppen deltagare avslut, mer negativa vid avslut än i pågående insats, än vid förra årets mätning och i förhållande till riksnittet. Personal och chefer är mer negativa än riksnittet och vid förra årets mätning.

Deltagarna upplever i mycket högre utsträckning sig positiva än vad personalen och chefsgruppen upplever att de kan använda.

Personal typvärde "till mycket stor del" förra året till "delvis" i år, en negativ utveckling liksom chefsgruppen.

## Indikator 10: Samordnade insatser inkluderar även andra aktörer i samhället, företag, ideella krafter och föreningsliv i det löpande arbetet på ett strukturerat sätt

Mått:

Har ni rutiner för att samarbeta med andra aktörer i arbetet när det gäller insatser för deltagarna? (Personal)

Har ni rutiner för att samarbeta med näringsliv/civilsamhälle/ideella organisationer i arbetet när det gäller insatser för deltagarna? (Parternas chefsgrupp)



Sex gradig skala

Nyckeltal: Klart positiva svar, d.v.s. andel som svarar på de två högsta svarsalternativen (Till mycket stor del, Helt och hållet)

Tabell 25: Har ni rutiner för att samarbeta med andra aktörer i arbetet när det gäller insatser för deltagarna? (Personal) n 17. (föregående års mätning i parentes)

Fråga 6	Klart positiva svar	Riksnittet
Personal	42 % (36 %)	45 % (48 %)

Tabell 26: Har ni rutiner för att samarbeta m näringsliv, (parternas chefsgrupp). n 25. (föregående års mätning i parentes)

Fråga 2	Klart positiva svar	Riksnittet
Parternas chefsgrupp	8 % (0 %)	13 % (16 %)

Kommentar: Resultaten visar att det är oklarheter kring samarbete med andra aktörer och i chefsgruppen är det en ökning från förra året men fortfarande under riksgenomsnittet. Intressant att notera att insatspersonalen är mer positiv än i fjolårets mätning. Vår slutsats är att det finns stora möjligheter till förbättring i båda grupperna.

### Indikator 12: En struktur har skapats vars huvuduppgifter är att strategiskt initiera, upprätthålla och underhålla relationer

Mått:

Har ni strukturer för att initiera, upprätthålla och underhålla relationer mellan inblandade aktörer? (Personal)

Har ni strukturer för att initiera, upprätthålla och underhålla relationer mellan inblandade aktörer? (Styrelse)

Har ni strukturer för att initiera, upprätthålla och underhålla relationer mellan inblandade aktörer? (Parternas chefsgrupp) – ej redovisad i denna mätning

Nyckeltal: Klart positiva svar, d.v.s. andel som svarar på de två högsta svarsalternativen (Till mycket stor del, Helt och hållet)

Tabell 27: Har ni strukturer för att initiera, upprätthålla och underhålla relationer mellan inblandade aktörer? (Personal) n 17. (föregående års mätning i parentes)

Fråga 7	Klart positiva svar	Riksnittet
Personal	24% (40 %)	43 % (45 %)

Tabell 28: Har ni strukturer för att initiera, upprätthålla och underhålla relationer mellan inblandade aktörer? (Parternas chefsgrupp) n 25. (föregående års mätning i parentes)

Fråga 3	Klart positiva svar	Riksnittet
Parternas chefsgrupp	36 % (50%)	39 % (38 %)

Tabell 29: Har ni strukturer för att initiera, upprätthålla och underhålla relationer mellan inblandade aktörer? (Styrelse) n 4. (föregående års mätning i parentes)

Fråga 1	Klart positiva svar	Riksnittet
Styrelse	25 % (40 %)	53 % (47 %)

Kommentar: Signifikant ökning i styrelse nationellt jämfört med förra årets mätning och minskat inom förbundet i samtliga respondentgrupper. Nästan hälften av personalen svarar dock "delvis". Sammantaget har det skett en negativ utveckling i jämförelse med riksnittet.

### Indikator 13: Samordnad verksamhet har ett sektorsövergripande arbetssätt och synsätt

Mått:

Omfattas det synsätt ni har angående människors resurser och möjligheter av alla i den samordnade insatsen? (Personal)

Fungerar de olika arbetssätt ni har i den samordnade insatsen bra tillsammans? (Personal)

Sex gradig skala

Nyckeltal: Klart positiva svar, d.v.s. andel som svarar på de två högsta svarsalternativen (Till mycket stor del, Helt och hållet)

Tabell 30: Omfattas det synsätt ni har angående människors resurser och möjligheter av alla i den samordnade insatsen? (Personal) n 17. (föregående års mätning i parentes)

Fråga 8	Klart positiva svar	Rikssnittet
Personal	24 % (45 %)	56 % (54 %)

Tabell 31: Fungerar de olika arbetssätt ni har i den samordnade insatsen bra tillsammans? (Personal) n 17. (föregående års mätning i parentes)

Fråga 9	Klart positiva svar	Rikssnittet
Personal	30 % (50 %)	54 % (55 %)

På frågan om samverkan präglas av ett gemensamt synsätt var typvärdet "Till stor del och Till mycket stor del" vid förra mätningen och det kan jämföras med "Delvis" i år. Resultatet förskjutits två steg i negativ riktning. Sammantaget är tendensen att resultatet är lägre både jämfört med fjolårets mätning och i relation till rikssnittet i båda frågorna till teampersonalen. Resultaten återspeglar att verksamheterna kan utvecklas och förbättras.

### Indikator 14: Det finns en klar och tydlig strategi för uppföljning och utvärdering av myndighetsgemensamma insatser

Mått:

Har ni en strategi för hur ni arbetar med uppföljning och utvärdering av de samordnade rehabiliterings-insatserna? (Styrelse)

Använder ni uppföljning och utvärdering som underlag för att utveckla de samordnade rehabiliterings-insatserna? (Styrelse)

Sex gradig skala

Nyckeltal: Klart positiva svar, d.v.s. andel som svarar på de två högsta svarsalternativen (Till mycket stor del, Helt och hållet)

Tabell 32: Har ni en strategi för hur ni arbetar med uppföljning och utvärdering av de samordnade rehabiliteringsinsatserna? (Styrelse) n 4. (föregående års mätning i parentes)

Fråga 2	Klart positiva svar	Rikssnittet
Styrelse	25 % (20 %)	55 % (51 %)

Tabell 33: Använder ni uppföljning och utvärdering som underlag för att utveckla de samordnade rehabiliteringsinsatserna? (Styrelse) n 4 (föregående års mätning i parentes)

Fråga 3	Klart positiva svar	Rikssnittet
Styrelse	25 % (20 %)	50 % (48 %)

Kommentar: Det är låg svarsfrekvens, 4 svarande i år, jmf m 5 i förra årets mätning. Typvärde för fråga om det finns strategi för uppföljning och utvärdering är "Till stor del", Lägre än riksgenomsnittet, liknande resultat på båda frågorna när man jämför årets mätning med fjolåret. På frågan om man använder uppföljning och utvärdering som underlag för att utveckla insatserna är svaren klart lägre än riksgenomsnittet och typvärdet "Delvis" vid båda åren då mätningarna genomfördes.

I den Nationella rapporten beskrivs om indikator 14 "Utifrån samordningsförbundens lagstadgade uppgift att svara för uppföljning och utvärdering av rehabiliteringsinsatserna torde detta ändå kunna vara ett fortsatt utvecklingsområde" ...".

Dessutom innebär uppföljning och utvärdering en möjlighet för samordningsförbunden att påverka den allmänna samhällsutvecklingen inom rehabiliteringsområdet. Att systematiskt erbjuda reflektion och beslutsunderlag med hög trovärdighet gör stor skillnad för den finansiella samordningen och dess fortsatta möjligheter. Det är därför positivt och viktigt att undersöka vidare hur styrelseledamöter anser att utvärderingsarbetet utvecklas strategiskt och hur det används i förbundens förbättringsarbete.

**Indikator 15: Insikter från samverkan leder till att nya typer av förebyggande insatser utvecklas så att behov av samordnad rehabilitering inte behöver bli aktuell om individer får insatser mycket tidigare och på ett annorlunda sätt.**

Tabell 34: Har erfarenheter från er samverkan lett till att förebyggande insatserna utvecklats? (Parternas chefsgrupp) n 25. (föregående års mätning i parentes)

Fråga 4	Klart positiva svar	Rikssnittet
Parternas chefsgrupp	8 % (17%)	19 % (28 %)

Typvärde "Till stor del" förskjutning med ett steg i positiv riktning för förbundet när vi jämför med fjolårets mätning. Vi ligger dock klart lägre i jämförelse med rikssnittet som också minskat en hel del klart positiva jämfört fjolårets mätning, typvärde "Delvis". Minskning nationellt från 2018 till 2019 och nu när 2020 mätningarna presenteras. Samma tendens nationellt som när vi tittar på det egna förbundet. I den nationella rapporten belyser de att tolkning av förebyggande insatser kan påverka resultatet, det kan exempelvis vara utbildnings- och informationsinsatser, vara en del i budget eller utvecklas sporadiskt.

**Sammanfattning av årets resultat**

Årets resultat i förbundet påminner om tendenserna i den nationella undersökningen. Något vi ser som positivt är att kvinnorna upplever sig mer positiva än männen avseende indikatorer personcentrering och inflytande. Indikatorn som handlar om deltagarna upplever sig få den tid de behöver tenderar männen att vara mer negativt inställda än personalgruppen som svarar på samma fråga, resultaten visar att en positiv inställning ökar. Däremot visar resultaten att männen upplever sig mer positiva till den planering för vad som ska hända efter stödet upphört, liksom övriga riket. Personalen upplever sig negativt inställda till samma fråga vilket kan tyda på att insatser ställts in runt om i samhället som en effekt av pandemin.

På frågor som handlar om personalens samverkansmiljö upplever de sig mer negativa nu än tidigare. Strukturer och former för samverkan håller på att utvecklas och förändras. Myndigheter har olika sätt att hantera pandemin på och ny teknik får ersätta fysiska möten i den mån det går. Vidare finns också utvecklingspotential i samverkanskompetens, kunskaper och tillit till varandra mellan myndigheters personal och handläggarna håller på att utvecklas.

Förbundet kan själv påverka vissa utfall genom att öka medvetenhet om enkätundersökning som en metod för att utvärdera och utveckla verksamheten.

En svaghet med årets mätning är den låga täckningsgraden, få har svarat i förhållande till vilka som kunde ha haft möjligheten, vilket direkt påverkar både validitet och reliabilitet. Då få svarar blir resultaten så instabila och andelen svar står inte i proportion till respondentgruppens verklighet. Ett förbättringsområde är att följa rådet från NNS att dela ut och samla in enkäterna då deltagare eller respondentpersoner kan närvara fysiskt i första hand och digitalt i andra hand. Ett annat kan vara och se över enkätantering i personalgruppen och vid möten.

Sammantaget står förbundets resultat utifrån alla dessa enkätsvar svagt i jämförelse med det nationella snittet.

*I dessa områden kan det vara intressant att ha fortsatta dialoger*

- Påverka täckningsgraden och öka andelen svar, förankra kunskap och medvetenhet om enkätverktyget och utvärdering i SUS som metod för utvärdering.
- Positivt att det finns mera könsuppdelat data i år jämfört året innan.
- Generellt kvinnor mer positiva än män i avseende personcentrering och inflytande.